

Comment vivre en sécurité avec les animaux pour des communautés plus saines



Comment utiliser ce manuel

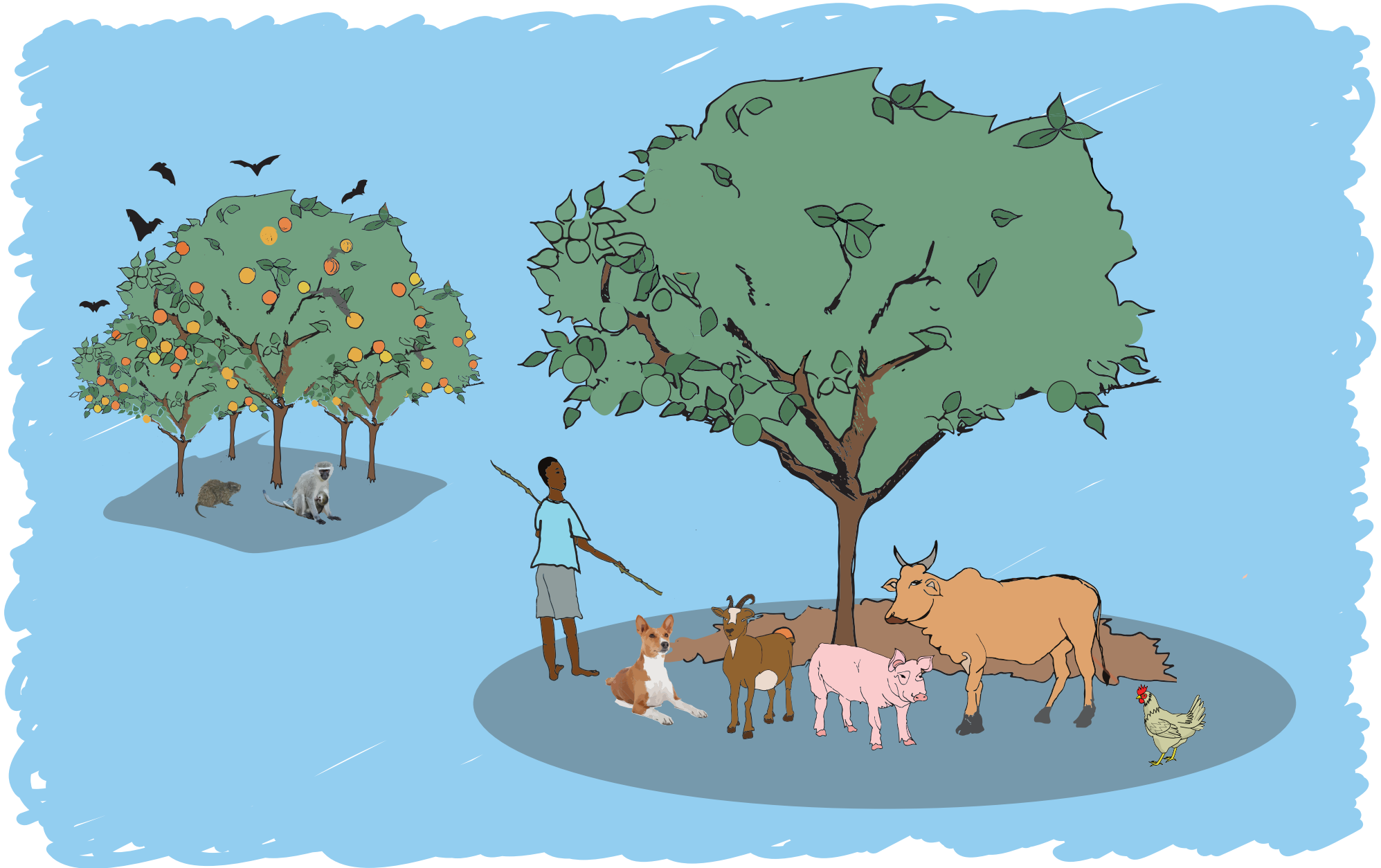
Ce livre d'images a pour objectif de vous aider à discuter avec les membres de la communauté sur la façon de travailler avec les animaux et de vivre en toute sécurité avec des animaux, des familles et des communautés en meilleure santé.

Les messages clés sur ce qu'il faut faire, comment le faire et pourquoi nous devrions le faire sont présentés à l'arrière de chaque image.

Pour utiliser ce livre, suivez les étapes ci-dessous pour chaque page du livre.

- 1. MONTREZ** l'image aux personnes auxquelles vous parlez.
- 2. DEMANDEZ-LEUR** ce qu'elles voient ou comprennent par la photo.
- 3. REMERCIEZ-LES** pour leurs idées - il n'y a pas de bonne ou de mauvaise réponse !
- 4. EXPLIQUEZ** les messages clés et les informations sur l'arrière de la photo.
- 5. VÉRIFIEZ** si l'information a été comprise.
- 6. RÉPONDEZ** à toutes les questions.

La santé animale est importante pour la santé humaine



Message clé : La santé animale est importante pour la santé humaine.

POURQUOI ?

- Les animaux sont une source de nourriture, une source de revenus et aident nos forêts à pousser.
- Les animaux peuvent tomber malades comme les êtres humains, et ils peuvent transmettre certaines de ces maladies aux personnes et aux autres animaux.

Message clé : Il est important que nous soyons prudents lorsqu'il s'agit de travailler et de vivre près des animaux, parce que les animaux peuvent transmettre certaines maladies aux êtres humains même s'ils semblent être en bonne santé.

Message clé : Certaines des maladies que les animaux peuvent transmettre à l'homme sont la rage, le virus Ebola, la fièvre de Lassa, la peste, l'anthrax et la grippe animale comme la grippe aviaire.

Message clé : La maladie peut se transmettre des animaux à l'homme lorsque :

- Un animal nous mord ou nous griffe
- Nous touchons un animal malade ou ses liquides corporels, son sang ou sa salive.
- Nous touchons, mangeons ou buvons quelque chose qui a mouillé, nettoyé, fait saigner ou fait cracher l'animal.

Comment pouvons-nous rester en bonne santé lorsqu'il s'agit de travailler et de vivre près des animaux ?



Message clé : Il y a des mesures que vous pouvez prendre pour vous aider à vous maintenir, votre famille et votre communauté en meilleure santé lorsque vous travaillez avec des animaux et vivez près d'eux. Cinq actions clés à retenir sont :

1. Restez à distance des animaux qui semblent malades et des animaux que vous trouvez morts.
2. Signalez tout animal mort ou animal qui semble malade à votre agent communautaire de santé animale ou à votre vétérinaire/responsable des animaux.
3. Couvrez vos mains avec des sacs en plastique ou des gants en plastique si vous devez toucher un animal mort ou un animal qui semble malade, et vous devez toujours vous laver les mains avec du savon et de l'eau immédiatement après avoir retiré le plastique.
4. Vous devez toujours vous laver les mains avec du savon et de l'eau propre après avoir touché n'importe quel animal, même s'il semble être en bonne santé.
5. Lavez toute morsure ou égratignure d'animal immédiatement avec du savon et de l'eau propre pendant 15 minutes, puis rendez-vous à votre centre de santé ou à votre agent de santé communautaire le plus proche.

Aujourd'hui, nous allons parler davantage de chacune de ces actions clés pour comprendre pourquoi elles sont importantes et comment nous devrions les faire.

Même si ce livre d'images montre principalement des chauves-souris, il est important de se rappeler que ce dont nous parlons aujourd'hui est destiné à tous les animaux.



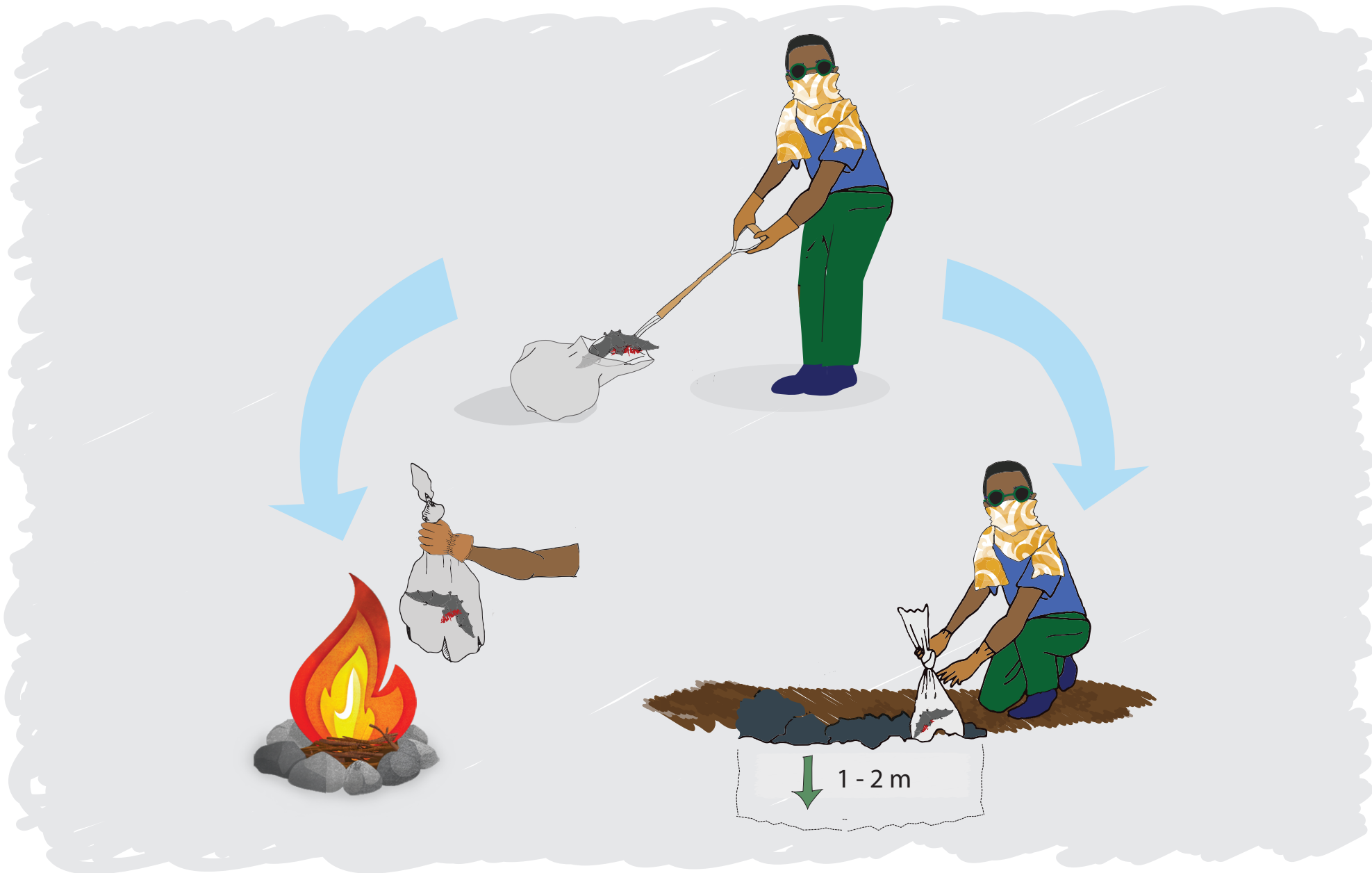
Message clé : Restez loin des animaux qui semblent malades et des animaux que vous trouvez morts.

- Ne touchez pas un animal qui semble malade ou un animal que vous trouvez mort.
- Ne mangez pas un animal qui semble malade ou que vous trouvez mort.

Message clé : Signalez tout animal qui semble malade ou que vous trouvez mort à votre agent communautaire de santé animale ou à votre vétérinaire/responsable des animaux.

POURQUOI ?

- Les animaux malades et les animaux que vous trouvez morts peuvent vous transmettre leur maladie si vous les touchez ou les mangez.
- Le fait de signaler un animal qui semble malade et que vous trouvez mort peut aider les équipes de santé de district et les équipes de santé animale à connaître les maladies avant qu'elles ne deviennent un problème pour la population.



Message clé : Si vous devez toucher un animal qui a l'air malade ou qui est mort, couvrez vos mains et vos bras avec des sacs en plastique ou des gants en plastique propres pour protéger votre peau.

Message clé : Lorsque vous retirez les sacs en plastique ou les gants en plastique de vos mains après avoir manipulé un animal qui semble malade ou qui est mort, faites attention de ne pas toucher tout plastique mouillé, taché de sang ou de salive, puis lavez-vous immédiatement les mains et les bras avec du savon et de l'eau propre.

Message clé : Brûlez ou enterrez profondément l'animal mort avec les sacs en plastique ou les gants en plastique que vous avez utilisés pour toucher l'animal loin à distance du lieu de collecte d'eau et du lieu où sont effectuées les tâches ménagères, puis lavez-vous immédiatement les mains et les bras avec du savon et de l'eau propre.

POURQUOI ?

- La maladie peut se transmettre des animaux à l'homme lorsque nous touchons l'animal, ses liquides organiques, son sang, sa salive ou toute autre partie de l'animal qui a touché les sacs en plastique ou les gants en plastique.



Message clé : Lavez toujours vos mains immédiatement avec du savon et de l'eau propre après avoir touché n'importe quel animal, même si l'animal est vivant et semble être en bonne santé.

POURQUOI ?

- Nous ne pouvons pas toujours voir les signes de maladie.
- Le fait de bien se laver les mains avec du savon et de l'eau propre après avoir touché un animal peut aider à stopper la transmission des maladies de l'animal à l'homme.



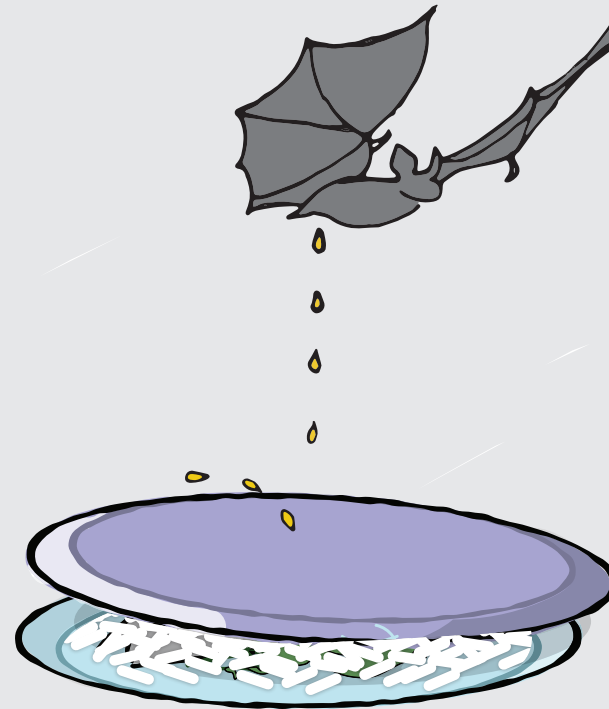
Message clé : Ne mangez pas de fruits ou de nourriture qui ont été mordus par un animal.

- Ne coupez pas la partie qui a été mordue. Ne mangez aucune partie du fruit ou de la nourriture.
- Ne donnez pas le fruit ou la nourriture mordue par un animal à un autre animal.

Message clé : Toujours laver tous les fruits et légumes avant de les manger ou de les cuisiner.

POURQUOI ?

- La maladie peut se transmettre des animaux à l'homme lorsque nous touchons, mangeons ou buvons quelque chose qui a mouillé, nettoyé, fait saigner ou fait cracher l'animal.
- Nous ne pouvons pas toujours voir les signes de maladie.



Message clé : Toujours couvrir les aliments et l'eau et leurs contenants pour s'assurer que les animaux mouillés, les mouches et la saleté ne peuvent pas entrer.

Message clé : Assurez-vous de garder votre zone de cuisson et toute la nourriture, les tasses, les cuillères, les plateaux et tous les articles de cuisine propres et à l'abri des animaux et des liquides organiques des animaux.

POURQUOI ?

- Les liquides organiques des animaux, les mouches et la saleté qui entrent dans notre nourriture, l'eau ou les contenants de la nourriture que nous consommons ou de l'eau que nous buvons peuvent nous rendre malades.
- Le fait de garder nos aliments couverts et nos maisons propres aide à empêcher les rats et les autres animaux de nous rendre visite, de manger et de boire notre nourriture et notre eau



Message clé : Les animaux qui entrent chez vous laissent leurs liquides organiques dans votre maison. Cela peut transmettre la maladie des animaux à l'homme.

Message clé : Balayez la maison à chaque fois que des animaux ont été à l'intérieur, et assurez-vous de laver régulièrement le sol, les tapis et les murs ; les vêtements et couvertures ; et tous les couvercles des contenants de nourriture et d'eau et les conteneurs pour enlever tout liquide organique provenant des animaux

Message clé : Lorsque vous balayez votre maison après que des animaux y ont pénétré, vous devez toujours :

- Mouiller le plancher avec de l'eau avant de balayer pour empêcher la poussière de voler dans l'air
- Utiliser des sacs en plastique propres pour couvrir vos mains
- Attacher ou utiliser un chiffon humide pour couvrir votre visage
- Utiliser des lunettes pour protéger vos yeux.

Message clé : Gardez les animaux comme les poulets, les chèvres, les moutons et les porcs à l'extérieur de la maison.

POURQUOI ?

La maladie peut se transmettre des animaux à l'homme lorsque :

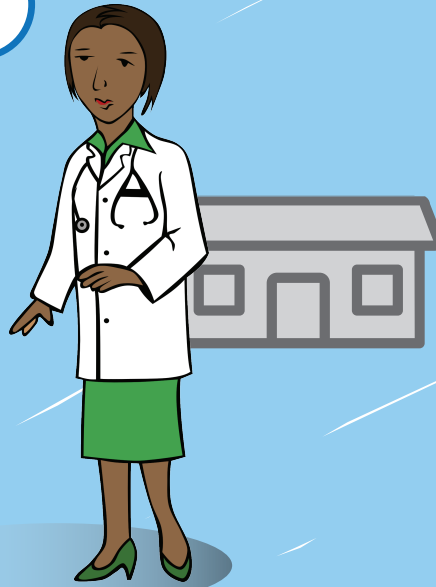
- Nous touchons, mangeons ou buvons quelque chose qui a mouillé, nettoyé, fait saigner ou fait cracher l'animal.



1



2



3



Message clé : (1) Lavez toute morsure ou égratignure d'animal immédiatement avec du savon et de l'eau propre pendant 15 minutes.

POURQUOI ?

- Le fait de laver une morsure ou une égratignure avec du savon et de l'eau propre peut aider à stopper la transmission des maladies de l'animal à l'homme.

Message clé : (2) Après avoir lavé une morsure ou égratignure animale, rendez-vous à votre centre de santé ou à votre agent de santé communautaire le plus proche.

POURQUOI ?

- La déclaration d'une morsure ou d'une égratignure animale peut aider les équipes de santé des districts et les équipes de santé animale à connaître les maladies animales pour aider à maintenir nos communautés en meilleure santé.

Message clé : (3) Si une personne tombe malade ou meurt après contact avec un animal malade ou un animal mort, signalez la personne à votre établissement de santé ou à votre travailleur de santé communautaire le plus proche, puis appelez le 117.

POURQUOI ?

- Signaler toute maladie ou décès après contact avec un animal peut aider à identifier la cause de la maladie ou de la mort et sauver des vies d'autres personnes en Sierra Leone.

**Notre maison s'engage à prendre des mesures pour vivre
avec des animaux en toute sécurité.
Quelles mesures prendrez-vous ?**



Ce document a été élaboré par les partenaires du Programme mondial pour la sécurité sanitaire, en particulier le programme PREDICT-2 et Breakthrough ACTION, en collaboration avec le Ministère de la Santé et de l'Assainissement et le Ministère de l'Agriculture et des Forêts, et rendu possible grâce au généreux soutien du peuple américain par l'intermédiaire de l'Agence des États-Unis pour le développement international (USAID).



**MINISTÈRE DE L'AGRICULTURE
ET DES FORÊTS**
A RÉPUBLIQUE DU SIERRA LEONE



**MINISTÈRE DE LA SANTÉ ET
DE L'ASSAINISSEMENT**
LA RÉPUBLIQUE DU SIERRA LEONE