



USAID
FROM THE AMERICAN PEOPLE



ECHOS

ONE HEALTH

DECEMBRE 2019

N°02

“ Avec sa vocation d’outil d’interaction, ce bulletin ECHOS permettra d’informer la population sur certaines maladies émergentes pas ou peu connues et offrira un espace de dialogue ”



Ce bulletin est rendu possible grâce au généreux soutien du peuple américain par l'Agence des États-Unis pour le développement international (USAID). Le contenu est sous la responsabilité du Johns Hopkins Center for Communication Programs et ne reflète pas nécessairement les vues de l'USAID ou du gouvernement des États-Unis.

Coordination:

Dr Pépé Bilivogui, Conseiller technique plateforme One Health

Tél : +224 623 54 39 26

Réalisation: Projet Breakthrough ACTION

Tél : +224 621 01 37 09 / 620 86 13 17

Comité de rédaction de la plateforme:

Fatoumata Hann, **Breakthrough ACTION**; Mama Adama Keita, **M. Environnement**; Hadja Fanta Sow, **M. Santé**; Mamadou Saliou Diallo, **M. Elevage**; Abdoul Karim Hann, **SENAH**; Jean Traoré, **ANSS**; Guy Coumbassa, **OIM**; Mama Aissata Camara, **FAO**

Sommaire

EDITO

P.04

A PROPOS

P.05

ONE HEALTH

P.07

FOCUS

P.09

PRESENTATION DES ACTIVITÉS

P.10

BON À SAVOIR

P.19

ACTUALITÉ

P.20

AGENDA

P.22





Roger Patrick Milimono
Ministre de l'élevage

Permettez-moi tout d'abord de rendre un vibrant hommage à notre plateforme commune, le One Health, dont l'envergure prend au fil des mois, une dimension beaucoup plus grande grâce à l'engagement et à la perspicacité de l'ensemble des acteurs relevant des structures de l'Etat ainsi que les partenaires techniques et financiers qui y apportent un précieux soutien que mon département apprécie à sa juste valeur dans un contexte de rareté des ressources financières.

Sur la base d'actions concertées et soutenues par les départements de la santé, de l'environnement et de l'élevage, force est de reconnaître qu'à ce jour, des acquis considérables sont enregistrés dans les domaines de la prévention, la détection et la prise en charge des maladies d'origine animale. Le renforcement des actions d'informations et d'éducation des populations notamment les propriétaires d'animaux domestiques sur les mesures de prévention et de prise en charge précoce est primordiale pour lutter efficacement contre les maladies d'origine animales.

L'occasion est d'ailleurs opportune de remercier notre partenaire traditionnel, L'USAID, qui nous accompagne dans ce sens en mettant à disposition des fonds pour promouvoir les bons comportements dans le cadre de la prévention des maladies zoonotiques.

Cependant, tous ces acquis ne doivent pas nous faire perdre de vue que malgré les énormes potentialités, l'élevage guinéen est caractérisé par une faible productivité des races locales et surtout un mode d'élevage extensif traditionnel dominé par la divagation des animaux, entraînant ainsi une facilité dans la transmission des pathologies, entre autres.

Il serait superflu de passer sous silence les efforts consentis par l'Etat et ses partenaires dans la sécurisation des pâturages çà et là, l'orientation, la sensibilisation et l'encadrement de la filière élevage dans sa globalité. Autant cette réalité est une évidence, il n'en demeure pas moins que le chemin devant mener à un meilleur contrôle des espèces animales reste encore long et nécessite plus de moyens, de réformes ambitieuses, de formation et de forte implication des cadres et décideurs à tous les niveaux.

Au demeurant, le ministère de l'élevage a pris des engagements forts dans le cadre du One Health parce que la plateforme est une entité dont la pleine fonctionnalité reste tributaire de la partition de chaque partie prenante. Ainsi, mon département à l'instar des autres s'emploie à répondre aux nombreuses attentes en ce sens en participant aux rencontres stratégiques, missions d'investigation et tant d'autres activités non moins importantes.

A très court terme, nous comptons apporter plus de soutien à la plateforme notamment dans le cadre de l'intensification des activités de vaccination des animaux, la modernisation des outils de la surveillance et d'autres mécanismes d'alerte, la formation et le renforcement des capacités des faitières, la promotion des bonnes pratiques d'encadrement des animaux et des comportement prioritaires face aux zoonoses ainsi que le renforcement de la communication entre partenaires.

Pour terminer, j'insiste sur la nécessité de mettre en place des mécanismes de suivi-évaluation pouvant aider à mesurer périodiquement les résultats atteints par chaque département dans la mise en œuvre de la feuille de route qui est la sienne. Sans ce procédé, il sera très difficile d'avoir une idée précise des progrès accomplis, d'identifier les gaps et de mettre en branle les stratégies correctrices. Il faut coupler à cette perspective la recherche de financements additifs sans lesquels on ne saurait atteindre les nombreux objectifs que nous nous sommes fixés.

Roger Patrick Milimono

En juin 2017, la Guinée a fait son évaluation externe conjointe (JEE) menée par des experts de l'organisation mondiale de la santé (OMS). Ledit rapport présente l'existant mais aussi les faiblesses de notre système. Pour corriger les faiblesses des recommandations ont porté sur des activités à réaliser. La communication de risques étant l'un des douze (12) domaines et classée comme une composante de la riposte a eu ses principales recommandations en fonction des cinq (5) composantes du modèle intégré de communication de l'OMS. Sur les cinq (5) composantes les scores variaient entre capacité limitée (score 1) et capacités de base (score 2).

De cette période d'évaluation à maintenant de façon globale dans les 19 domaines techniques la Guinée a réalisé beaucoup d'activités qui ont améliorés les différents indicateurs.

Pour **l'indicateur communication de risques en période d'urgence**, des activités ont été consignées dans le plan stratégique de communication multisectoriel sur les risques en fonction des recommandations du rapport JEE.

Pour **l'indicateur plans et mécanismes** qui avait le score 1, la Guinée dispose désormais d'un plan de communication sur les risques.

Pour **l'indicateur communication et coordination interne avec les partenaires**, il a été mis en place un groupe de personnes formés sur la communication de risques dans les directions régionales et préfectorale de la santé. Une coordination existe entre ses différents partenaires à travers des listes de diffusions et un groupe WhatsApp sur lequel est diffusé de façon proactive toutes les informations liées aux activités des districts sur le terrain.

En ce qui concerne **l'indicateur communication publique**, il a été créé un site internet officiel pour l'institution nationale de coordination ANSS, des pages sur les réseaux sociaux, des journalistes ont été formés sur la communication de risques et un partenariat existe pour faciliter le relais des informations sanitaires.



Dr SAKOBA KEITA
President de la plateforme One Health

Dans le cadre de **la communication avec les communautés touchées**, il existe au niveau de chaque district des points focaux communication formés en communication sur les risques mais aussi les agents communautaires sur toutes l'étendue du territoire pour faciliter les échanges avec les populations. Des radios communautaires sont aussi mis à profit pour sensibiliser la population.

Enfin pour **l'écoute dynamique et gestion des rumeurs**, des plateformes communautaires One Health ont été mise en place ainsi que les agents communautaires qui remontent les données au niveau des centres de santé qui servent de relais pour corriger les rumeurs. Pour la surveillance numérisée des rumeurs, des mots clefs ont été identifiés pour suivre les publications sur toutes les plateformes afin de détecter précocement les rumeurs sur les épidémies.

Plusieurs autres formations ont été faites dans ce domaine et la Guinée est en train de construire des véritables capacités dans le domaine de la communication de risques.

En outre, récemment le plan d'Action Nationale de Sécurité Sanitaire a été validé et les activités sont en train d'être mises en œuvre.

J'invite tous les partenaires engagés dans ce domaine à faire davantage et j'exhorte aussi ceux qui reçoivent les formations de les mettre en application dans leur activité de tous les jours.

Dr Sakoba Keita

ONE HEALTH



ONE HEALTH

One Health (**une seule santé**) est un cadre de concertation multidisciplinaire et multisectoriel de gestion efficace des événements de santé publique à travers la surveillance, la prévention, la détection et la réponse rapide aux menaces de santé publique, afin de faciliter l'atteinte des objectifs du Règlement Sanitaire International (RSI), de la Performance des Services Vétérinaires (PVS) et du Programme Mondial de la Sécurité Sanitaire (GHSA).

VALEUR AJOUTÉE en termes de vies d'animaux et d'humains sauvées, d'économies réalisées, et d'amélioration des services écosystémiques grâce à une coopération plus étroite entre la santé humaine, la santé animale et la santé de leurs écosystème comparée aux approches sectorielles.

VISION DE LA PLATEFORME ONE HEALTH

Une Guinée capable de prévenir et de gérer efficacement les épidémies et autres événements de santé publique qui constituent une menace pour la santé humaine, animale et environnementale au plan national et international.

STRUCTURE ET FONCTIONNEMENT DE LA PLATEFORME NATIONALE ONE HEALTH

La plateforme One Health comprend les organes suivants :

- Un comité de pilotage ;
- Un comité technique de coordination multisectorielle ;
- Un secrétariat permanent ;
- Des Groupes Techniques de Travail (GTT) ;
- Des Centres d' Opérations d'Urgences (COU).

Pour leur fonctionnement, ces différents organes se réunissent régulièrement. La périodicité varie suivant les organes. Le comité de pilotage se réunit au moins deux (2) fois par an.

Tous les autres organes se réunissent au moins une (1) fois par mois à l'exception de la plateforme sous-préfectorale qui elle, se réunit au moins deux fois par mois.

A noté qu'en plus des ministères de tutelle (**Santé, Environnement et Elevage**), le comité de pilotage comprend à ce jour les ministères : de l'**Administration du Territoire** et de la **Décentralisation**, de l'**Agriculture**, de l'**Enseignement Supérieur** et de la **Recherche Scientifique**, de l'**Information** et de la **Communication**, de la **Défense Nationale**, de la **Sécurité** et de la **Protection Civile** et de celui de la **Promotion Féminine et de l'Enfance**.

La surveillance des menaces de santé publique se fait à tous les niveaux. La transmission des données se fait du niveau communautaire jusqu'au niveau central. La retro-information se fait dans le sens contraire suivant la pyramide administrative. Chaque niveau rend compte au niveau immédiatement supérieur et ainsi en va la retro-information qui elle sera faite en sens contraire en respectant la pyramide.

Les menaces de santé publique comme les épidémies, sont gérées de manière collaborative, multisectorielle et pluridisciplinaire.

Ainsi à titre d'exemple, la récente campagne nationale de vaccination et de communication pour la prévention contre la rage ont connu l'implication des différentes départements du One Health.



Une Seule Santé



Atelier régional OOAS « One Health »

MISSION

La Plateforme One Health a pour mission de coordonner dans une approche multisectorielle et multidisciplinaire, toutes les interventions sanitaires et connexes en vue de prévenir, détecter et riposter contre les maladies émergentes et réémergentes à potentiel épidémique et pandémique qui constituent une menace de santé publique sur le plan national et international.

ACQUIS /RÉALISATIONS

- Engagement politique de haut niveau : Arrêté conjoint de création de la plateforme nationale One Health ;
- Sensibilisation de haut niveau des trois ministres (Santé-Elevage-Environnement, Eaux et Forêts) nouvellement nommés et en fonction à ce jour ainsi que les ministres sortants ;
- Mise en place des plateformes au niveau déconcentré (8 régions, 9 préfectures et leurs sous-préfectures respectives pour les plateformes communautaires) ;
- Elaboration de documents stratégiques et opérationnels :
 - Manuel de gouvernance
 - Plan Stratégique OH
 - PAO OH

- Guide de déconcentration et d'opérationnalisation
- Module de formation sur les zoonoses
- Plan stratégique de lutte contre la rage
- Une Stratégie nationale de Communication
- Le plan de communication One Health
- Un plan d'action intégré de communication
- Disponibilité d'un Conseiller Technique OH

DÉFIS À RELEVER

- La pérennité de l'engagement politique de haut niveau à travers entre autres, la tenue des réunions du comité de pilotage de la plateforme et la mise en œuvre des recommandations ;
 - L'élargissement de la plateforme à d'autres ministères qui peuvent jouer un rôle clé dans la promotion du One Health ;
 - La mobilisation des ressources financières pour la mise en œuvre des différents plans stratégiques élaborés et du plan intégré de communication ;
 - Le renforcement de la collaboration multisectorielle : il s'agit de soutenir et améliorer les efforts de collaboration déjà en cours ;
 - L'alignement des PTFs sur la mise en œuvre de la stratégie nationale One Health ;
- Le renforcement de la collaboration entre et avec les PTFs.



La communauté présente les chèvres rousses de Maradi

Le Ministère de l'Elevage à travers la Direction Nationale des Services Vétérinaires est l'un des trois principaux maillons de la plateforme One Health. La Direction Nationale des Services Vétérinaires a pour attributions :

- Elaborer les éléments de la politique et des stratégies en matière de santé animale, de santé publique vétérinaire et du bien-être animal ;
- Veiller à la cohésion des interventions ;
- Initier des programmes et projets ;
- Mettre un dispositif de surveillance des maladies animales y compris la faune sauvage ;
- Elaborer la mise en œuvre des programmes de lutte contre les principales maladies animales y compris la gestion des urgences zoo-sanitaires ;

Elle a pour approche :

- Veiller au respect des normes et d'assurer les contrôles des résidus médicamenteux dans les aliments en relation avec les institutions et organismes spécialisés ;
- Veiller à l'innocuité et à la qualité des médicaments vétérinaires.

Le Ministère de l'Elevage avec les différentes réformes entreprises a mis en évidence la nécessité d'une collaboration multisectorielles et multidisciplinaires en vue d'une meilleure mutualisation dans la gestion des maladies infectieuses émergentes.

Depuis plusieurs activités ont été menées notamment la formation, l'équipement, du personnel et la construction de cinq (05) postes de surveillances .

L'approche One Health repose essentiellement sur la surveillance épidémiologique qui nous permet de nous offrir la possibilité de détecter à temps la survenue des maladies épidémiques.

« Après l'apparition de la fièvre aphteuse, il y a eu investigation pour comprendre et vérifier la situation, réaliser des prélèvements et suivre la confirmation d'un laboratoire de référence (France et Grande Bretagne). Nous avons utilisé les données antérieures et les dispositifs mis en place pour les gérés ce qui a servi de base pour soutenir un programme de vaccination (financement REDISSE. »

Dr Seny Mane, Directeur national des services vétérinaires

MALADIES	TOTAL VACCINES	FINANCEMENT
Fièvre aphteuse	175000	REDISSE
Rage (Faranah)	780	FAO
Rage (Conakry)	300	FAO
Charbon bactérien	En cours	FAO
Labo (analyse) Rage 4 cas donc 2 positifs		LCVD
PPR (Région Labé)	5576	FAO



Vaccination contre le charbon bacteridien à Koumbia



Acquisition d'equipements pour les laboratoires modernes. Etape de Dabola



Campagne de vaccination contre la fièvre aphteuse



Campagne de vaccination contre la fièvre aphteuse



Remise des ruches Kenyaes aux communautés



Construction de laboratoire moderne de Kabgele







Formation des médias sur la communication des risques. Coyah 2019

Pour améliorer les indicateurs de la Guinée dans le cadre de la communication de risques comme recommandé par l'évaluation externe conjointe de 2017 faite par L'OMS, l'ANSS organise régulièrement en collaboration avec les partenaires de la plateforme One Health des séances de formations sur la communication de risque.

Ainsi en septembre, elle a organisé distinctement en partenariat avec OIM, la formation de **50** journalistes sur le thème suscité à Coyah. L'objectif était d'initier les professionnels de la presse à la couverture des urgences de santé publique de façon pratique et professionnelle.

Pour renforcer le vivier des personnes formées en communication de risques, il a été aussi organisé un atelier de formation sur le même thème à l'attention des points focaux sur la communication de risque de tous les districts sanitaires et certains cadres de l'élevage et de l'environnement grâce au soutien financier de la Banque mondiale.

Ainsi, dans le domaine de la santé, de l'élevage et de l'environnement 105 cadres ont été outillés à la communication de risques en période d'urgence.

Du côté des médias publics et privés **113** journalistes ont également bénéficié de cette formation.

Dans le cadre de la communication et coordination, 25 cadres ont été formés aussi ce qui constitue une base solide de l'établissement d'une masse critique de personnes ayant les capacités nécessaires de mettre en oeuvre la communication de risques en période d'urgence permettant également à la Guinée de pouvoir améliorer ses indicateurs dans le cadre du RSI.

« La presse doit être vigilante, pour contribuer à améliorer notre système d'alerte. C'est parce que plus on intervient tôt, plus on peut les circonscrire. La presse a donc un grand rôle à jouer, dans la gestion des crises humanitaires. Nous attendons de vous, des informations utiles aux communautés affectées en période d'urgence sanitaire »

Dr Sakoba Keita, Président plateforme One Health



Renforcement de capacités des medias sur les situations d'urgences. Kindia 2019

« Pour qu'au-delà des chiffres, les communautés aient des informations salvatrices lors des situations d'urgence »

X personnes touchées ? X morts ? La couverture médiatique traditionnelle dans les situations d'urgence a tendance à se concentrer sur la population, en mettant souvent l'accent sur l'ampleur de la situation, le nombre de victimes ou les défaillances dans la fourniture des secours. Au-delà des chiffres, il y a pourtant un front essentiel dans la communication - celui de fournir aux communautés des informations utiles, qui peuvent littéralement leur sauver la vie.

A cet effet, les médias ont un rôle crucial à jouer. En renforçant leur collaboration avec les acteurs humanitaires, ils peuvent aider à communiquer rapidement et efficacement, dans une large mesure, des informations de prévention, salvatrices et d'atténuation des risques.

C'était l'objectif ultime d'une série d'ateliers de formation à l'intention des médias guinéens sur la communication dans les situations d'urgence, qui ont eu lieu successivement à Kindia (**30 octobre – 1er novembre**) et à Faranah (**04 au 06 novembre**).

Ces formations ont été organisées par la Croix-Rouge guinéenne et la Fédération Internationale des Sociétés de la Croix-Rouge et du Croissant-Rouge (FICR) en collaboration avec BBC media action. Au total 26 journalistes sur la communication dans les situations d'urgence, ainsi que des cadres de la Croix-Rouge guinéenne et des points focaux en charge de la communication et de la mobilisation sociale de différents services du gouvernement ont bénéficié de ces formations.

Ces formations s'inscrivent dans le cadre du programme de préparation des communautés aux épidémies et aux pandémies (CP3) financé par l'USAID.



Les organisateurs font le point sur la formation

FORMATION « UNE SEULE SANTÉ » POUR L'AFRIQUE DE L'OUEST ET DU CENTRE ORGANISÉE À CONAKRY



Photo de famille avec les participants. UGANC 2019

Du **14 au 26 octobre**, 26 étudiants et professionnels de la santé humaine, animale, et environnementale de neuf (9) pays d'Afrique de l'Ouest et du Centre ont pris part à la formation « Une seule santé » organisée au Centre de Recherche et de Formation en Infectiologie de Guinée (CERFIG) et à l'Institut Pasteur de Guinée par les membres du Consortium du projet EBO-SURSY.

Cette formation unique en son genre a été animée par des partenaires scientifiques de haut niveau qui partagent tous le même objectif celui de favoriser la détection précoce des fièvres hémorragiques telles que la maladie à virus Ebola au sein de la faune sauvage. Partageant leur savoir et leurs histoires de réussite, ils ont également organisé des démonstrations et exercices pratiques dédiés à la surveillance des maladies virales au sein de la faune sauvage.

De la capture de chauves-souris sur le terrain aux diagnostics réalisés en laboratoire à l'aide de technologies innovantes, en passant par une simulation d'investigation telle que menée lors d'une suspicion d'épidémie, c'est une opportunité unique qui a pu être proposée à de jeunes professionnels prêts à relever le défi.

La formation s'est terminée par une table ronde animée par Dr Sakoba Keita, Président de la Plateforme One Health en Guinée, Dr Sény Mané, Directeur des Services vétérinaires, Vice-Président de la Plateforme et le colonel Mamadou Sow du Ministère de l'Environnement.

EXERCICE DE SIMULATION À GRANDE ÉCHELLE À FORÉCARIAH ET À CONAKRY SUR LA GESTION D'UNE URGENCE DE SANTÉ PUBLIQUE DE PORTÉE MAJEURE



Préparer la Guinée aux futures urgences de santé publique, renforcer la synergie collaborative entre les différents acteurs de riposte aux épidémies, tester la réactivité et les capacités opérationnelles des acteurs locaux, tel sont les objectifs de l'exercice de simulation à grande échelle qui s'est déroulé du **10 au 12 septembre** simultanément à Forécariah et Conakry sous le contrôle des experts de l'OMS, de CDC, de l'OIM et d'ANSER.

« Les exercices de simulations sont un bon moyen de renforcer les capacités des cadres du ministère de la santé. La survenue de la maladie Ébola en Afrique de l'ouest à marquer un tournant décisif dans l'histoire de la santé publique internationale et a été une opportunité pour la Guinée de renforcer ses capacités minimales en regard du d'un Règlement Sanitaire internationale (RSI 2005) et permettra d'améliorer les performance de la guinée sur la gestion des urgences sanitaires pour la prochaine évaluation externe conjointes du RSI ».

Dr Amadou TRAORÉ, COU-SP ANSS

Pour CDC, acteur majeur du Global Health Security Agenda notamment, partenaire financier de l'OIM Guinée depuis cinq ans à travers le projet Étendre les efforts et les stratégies pour protéger et améliorer la santé publique à l'échelle mondiale, cet exercice est une étape importante pour la pérennisation des acquis.

« Cet exercice a commencé, il y a environ cinq mois ou nous avons conviés tous les partenaires et les parties prenantes pour développer le scénario de l'exercice. Nos attentes au terme de cet exercice, sont de savoir comment l'ANSS peut répondre à une urgence de santé publique au niveau préfectoral et qui validerait les efforts trois années de dur labeur de préparation ».

Mike PHIPPS, Évaluateur et Représentant de CDC

La dynamique impulsée par les partenaires techniques et financiers ainsi que l'implication du Ministère de la Santé à travers son Agence Nationale de Sécurité Sanitaire a permis de réaliser un exercice grandeur nature pour tester des dispositifs sanitaires de la Guinée en matière d'urgence de santé publique.

« Cet exercice marque un tournant décisif dans le programme de relèvement post-Ébola des capacités de Santé publique de la Guinée. Il a permis de tester en grandeur nature les résultats tangibles de nos différents programmes en soutien à la Sécurité sanitaire et qui sont appuyés par nos partenaires de CDC Atlanta, de l'Union européenne et de l'International Law enforcement and Narcotics division (INL) du Département d'État américain ».

Dr Abdoulaye WONE, Coordonnateur du Département santé publique de OIM Guinée



Le 28 septembre, le Ministère de l'Élevage et ses partenaires ont célébré la journée mondiale de lutte contre la rage (JMR) dans la préfecture de Faranah en raison du nombre élevé des cas de morsure dans la préfecture. La cérémonie a été présidée par le ministre de l'élevage, Roger Patrick Millimono, avec une synergie d'action sous l'impulsion de la plateforme Nationale One Health accompagné par ses partenaires (**FAO, l'USAID, Breakthrough ACTION, CRG, OIM**).

Le thème de cette année « **La rage : vacciner pour l'éliminer** » a été concrétisé par le lancement de la vaccination des chiens contre la rage. Ainsi, pendant dix (10) jours, les chiens ciblés de trois (3) quartiers qui avaient déjà été recensés ont été vaccinés ainsi que ceux de la sous-préfecture de Tiro situé à 40 min du centre-ville.

La vaccination faisant partie de la stratégie globale d'élimination de la rage d'ici 2030 mais aussi du contrôle à moyen terme des nombreux cas de morsures de chiens notifiés dans le pays, dix mille doses de vaccins ont été mobilisés avec l'appui de l'USAID pour les zones ciblées (Conakry, Pita, Faranah, Nzerekore).

Pour la prise en charge des cas de morsures de chiens, le Ministère de la Santé à travers l'ANSS met des vaccins anti-rabique dans les centres de traitement des épidémies au prix officiel subventionné de trois cent mille francs guinéens (300.000 GNF).

En outre, des dispositifs d'analyse des échantillons prélevés ont été mis en place ainsi qu'un mécanisme d'acheminement des échantillons.

A la semaine 36 de cette année, il y a eu au total 16 cas confirmés de rage dans le pays.

Il faut toutefois signaler que beaucoup d'efforts restent encore à fournir pour assurer les ruptures qui interviennent à cause de la demande explosive liée aux multitudes de cas de morsures de chiens. Malgré la subvention de l'Etat, les vaccins pour les humains sont encore difficiles d'accès surtout pour les populations à revenus limités.

« La prévention de la rage chez la population canine reste le moyen le plus abordable et le plus rentable avec un coût de moins d'un 1 \$ la dose »

Dr Racine N'Diaye, représentant résident de la FAO.

En plus de la vaccination, une campagne de sensibilisation sur la prévention contre la rage dans les préfectures ciblées a été lancée dans la sous-préfecture de TIRO. Un jeu communautaire radiophonique public a été organisé par le projet Breakthrough ACTION qui est spécialisé dans le changement social de comportement. Les populations de TIRO à travers les questions posées sur la connaissance de la rage ont apporté des réponses et les meilleures ont été récompensées avec beaucoup de kits de ménages et des kits scolaires des enfants.

« L'adoption d'un chien implique une grande responsabilité à défaut le chien devient une menace pour soi et pour la société. Cette responsabilité implique l'alimentation du chien convenablement, le faire vacciner une fois par an et s'assurer qu'il ne traîne pas dehors au contact des chiens errants »

Une gagnante au jeu communautaire

ENQUÊTE SUR LA CHAÎNE DE VALEUR DES VIANDES DE BROUSSE



Focus groupe sur la chaîne de valeur.
Etape de Faranah 2019

Une enquête a été réalisée conjointement par la FAO et les ministères de l'élevage et de l'environnement, du **04 au 11 septembre** dans les préfectures de Mamou, Faranah, Guékédou et N'zérékoré. Elle avait pour objectif de collecter les informations nécessaires pour décrire la chaîne de valeur des viandes de brousse en Guinée et comprendre son rôle dans la transmission des maladies issues de la faune sauvage.

Les informations ont été collectées par interview individuel ou par focus groupe auprès des acteurs suivants : chasseurs, commerçants de gibier, transformateurs, transporteurs, restaurateurs, consommateurs, les services techniques du ministère de l'élevage et du ministère de l'Environnement et des Eaux et Forêts dans les sites ciblés.



Viande non propre à la consommation.
N'Zérékoré 2019

DEVELOPPEMENT DE SUPPORTS DE COMMUNICATION POUR LA PREVENTION DES ZONOSSES



Photo de famille lors de l'atelier d'élaboration du guide de messages. Coyah 2019

Dans le cadre de la mise en oeuvre du plan d'action opérationnel intégré 2019, Breakthrough ACTION appuie la plateforme One Health dans la mise en oeuvre des activités de changement social de comportement. A rappeler que les activités du projet sont financées par l'USAID et visent principalement à améliorer le score JEE du pays dans le cadre de la communication de risque notamment sur les zoonoses.

Ainsi en collaboration avec la FAO, des supports de communication ont été développés par Breakthrough ACTION pour renforcer la connaissance de la population sur la connaissance des maladies zoonotiques.

- **4 spots radiophoniques, un magazine** (la rage et l'antrax) tous déclinés en 5 langues nationales ont été produits et diffusés dans plus de 15 radios rurales et privées;
- **3500 affiches et dépliants, 500 Tshirts** ont été produits et disséminés;
- **7 émissions radios interactives** ont été réalisées sur la radio nationale et Espace FM dans leur émissions santé auxquelles ont participé des spécialistes de la santé humaine et animal;
- **Production d'un guide de messages harmonisés sur les six (6) zoonoses prioritaires:**

Les **29 et 30 Octobre** à Coyah, un guide de messages a été élaboré par les représentants des ministères de la plateforme et de ses partenaires. Ce guide a été conçu sur la base d'une revue documentaire et d'entretiens préalables sur les messages existants et regroupe un ensemble de messages harmonisés sur les six (6) zoonoses prioritaires identifiées en Guinée. Ce guide qui fera l'objet prochaine de validation au niveau national servira de support pour la mise en oeuvre des différentes actions de communication.

APPUI AUX REUNIONS MENSUELLES DES PLATEFORMES DECONCENTRÉES DU ONE HEALTH



10ème Reunion mensuelle préfectorale du One Health. N'Zérékoré 2019

La situation sanitaire en Guinée reste dominée par le lourd fardeau des maladies transmissibles mais aussi sujettes à des épidémies.

Ainsi pour améliorer la préparation et les capacités pour répondre aux urgences de santé publique dans les zones à haut risque en Guinée (Nzérékoré et Forécariah), le consortium **OIM** et International Medical Corps (**IMC**) vient en appui à **L'ANSS** dans le cadre du projet DG ECHO.

Au cours de la période **Septembre - Octobre**, dans le cadre du dit projet, se sont tenues les réunions mensuelles des plateformes préfectorales et sous préfectorales. A cet effet, IMC a appuyé le district sanitaire de Nzérékoré à la tenue de la 10ème réunion mensuelle de la plateforme préfectorale et celles des plateformes communautaires (PCUSS) One Health de N'Zérékoré.

Ces réunions ont permis de faire une revue des recommandations des réunions précédentes et de partager des informations sur la santé humaine, animale et environnementale des sous-préfectures, de la préfecture et du pays.

Au niveau communautaire (PCUSS) comme à Yalenzou et à Koulé, le cadre a permis de faire une planification des campagnes de sensibilisations des communautés sur les zoonoses prioritaires de la Guinée par les membres des plateformes communautaires One Health.



Reunion mensuelle de la PCUSS de Yalenzou

MISSION DE SUPERVISION DU DIRECTEUR SECTORIEL SANTÉ, NUTRITION ET POPULATION POUR L'AFRIQUE DE L'OUEST FRANCOPHONE EN GUINÉE

Du **22 au 29 Septembre**, dans le cadre de suivi de la mise en œuvre des projets du Ministère de la Santé financés par la Banque Mondiale (BM), le directeur sectoriel de santé, nutrition et population pour l'Afrique de l'Ouest Francophone, accompagné du Responsable des Projets Santé de la BM en Guinée et du Point focal de GFF a séjourné en Guinée.

Durant cette mission, l'équipe a conféré avec les autorités des Ministères de la Santé, de l'Elevage et de l'Environnement et rencontré l'équipe de l'Unité de Gestion des Projets. Elle a aussi effectué une visite de terrain au niveau du Centre de Santé Rural de Wassou dans la préfecture de Dubréka, un Centre réhabilité avec adduction d'eau et éclairage solaire par le PRUVEG sur financement de la BM durant la crise Ebola qui a frappé la Guinée entre 2014 et 2015. Lors de cette étape de terrain, le directeur s'est appesanti sur les préoccupations des populations à la base en matière d'accès et de qualité des services offerts et recevoir leurs doléances.

RECEPTION PROVISOIRE DES INFRASTRUCTURES DES POSTES D'INSPECTION FRONTALIÈRE (PIF) DE MADINA OULA (KINDIA) ET GBESSOBA (BEYLA)

Dans le cadre de la construction des infrastructures des PIF, le Ministère de l'Elevage a procédé à la réception provisoire des PIF dans les sous-préfectures de Madina Oula et à Gbessoba du **29 octobre au 5 novembre**. Les cérémonies ont été présidées par le Chef de Poste Elevage, accompagné du Directeur Régionale de l'Elevage pour l'étape de Kindia, du Directeur Préfectoral de l'Elevage de chaque Préfecture et les représentants de l'UGP du REDISSE.

Dans les deux lieux, les représentants des bénéficiaires ont remercié le Ministère de l'Elevage avant de s'engager à veiller à l'utilisation judicieuse des PIF.



Un aperçu du PIF de GBESSOBA

APPUI AUX SERVICES VETERINAIRES POUR LA SURVEILLANCE ET LE RAPPORTAGE



Remise des smartphones au Ministère de l'Élevage ensuite à la DNSV

Le **06 Novembre** s'est tenu à la Direction Nationale des Services Vétérinaires la cérémonie de remise de 300 smartphones mis à disposition par le REDISSE à travers son unité de gestion de projet.

Organisée par le ministère de l'élevage, la cérémonie a été présidée par le Secrétaire Général du Ministère de l'Élevage entouré de ses principaux collaborateurs (Mme la Chef de Cabinet, le Conseiller Principal, le Conseiller chargé de la Santé animale) et a connu la participation des principaux cadres de la Direction Nationale des Services Vétérinaires (DNSV) d'une part et les cadres de l'Unité de Gestion des Projets d'autre part.

Cet appui vise à renforcer les capacités des services vétérinaires dans la surveillance et le rapportage à temps réel des maladies.

GESTION DES CATASTROPHES NATURELLES

Dans les situations d'urgences et catastrophes le SENAH assure la coordination de l'assistance, de l'enlèvement des colis humanitaires et leur acheminement sur les lieux du sinistre et distribution aux sinistrés. Aussi, le service, préside et copréside le Comité Permanent Inter Agences (COPIA) niveau technique et stratégique en temps normal et en situation d'urgences. Au cours de cette période, le SENAH a assuré :

- La gestion des inondations de Gueckedou et de Coyah où 10.348 personnes ont été sinistrées par cette calamité dont 2 décès (toutes petites filles de moins de 17 ans à Gueckedou)
- Des assistances alimentaires et non alimentaires ont été apportés aux sinistrés grâce au Gouvernement à travers le SENAH et d'autres partenaires (PAM-UNICEF-Plan Guinée International).

APPUI A LA DÉTECTION ET SURVEILLANCE DES MALADIES INFECTIEUSES



Dons du SENAH aux sinistrés. Coyah 2019

IDDS est un projet de l'USAID mis en œuvre par un consortium de partenaires évoluant dans le cadre du GHSA.

L'un des objectifs du projet est de renforcer la liaison entre les systèmes de surveillance des maladies animales et humaines.

Dans le cadre de ses activités en Guinée IDDS compte mettre son expertise à profit pour soutenir la plateforme nationale One Health en élaborant des documents d'orientation et des outils.

- Élaborer les termes de référence et établir un groupe de travail technique (GTT) sur les systèmes d'information sur la santé humaine et animale;
- Réunion trimestrielle pour discuter des problèmes d'interopérabilité entre les systèmes et les résoudre, et suivre les progrès accomplis;
- Soutenir l'élaboration de documents d'orientation et d'outils pour le partage d'informations entre la surveillance de la santé humaine et animale et les systèmes de laboratoire;
- Lancer le processus d'élaboration d'un bulletin mensuel / trimestriel conjoint sur les maladies prioritaires One Health.

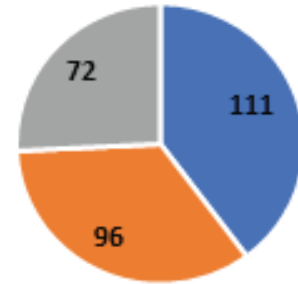


Le laborantin analyse un échantillon suspect de fièvre jaune. Conakry 2019

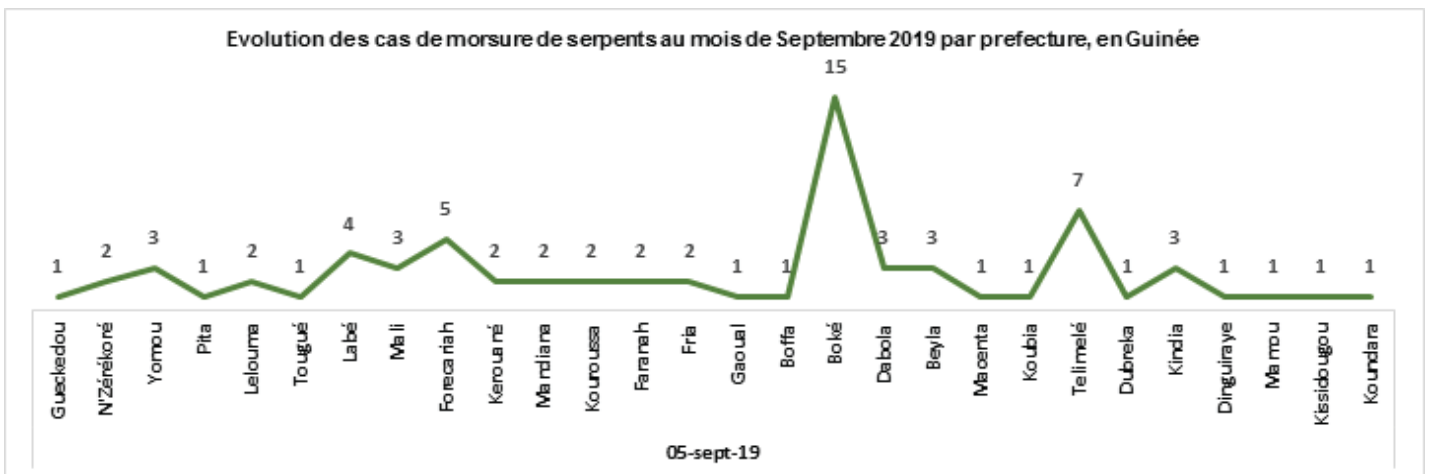
La santé environnementale comprend les aspects de la santé humaine, y compris la qualité de la vie, qui sont déterminés par les facteurs physiques, chimiques, biologiques, sociaux, psychosociaux et esthétiques de notre environnement. Elle concerne également la politique et les pratiques de gestion, de résorption, de contrôle et de prévention des facteurs environnementaux susceptibles d'affecter la santé des générations actuelles et future.



Cas de morsure de serpents au troisième trimestre 2019 par mois, en Guinée



■ Juillet ■ Aout ■ Septembre



Le troisième mois du troisième trimestre 2019 a enregistré au total 72 cas de morsure de serpents sur toute l'étendue du territoire national. Nous remarquons des cas très élevés dans la préfecture de Boké (15) cas et moyennement élevés dans les prefectures de Telimélé (7) et Forécariah (5) cas.

LANCEMENT DU PLAN DE CONTROLE ACCÉLÉRÉ CONTRE LA ROUGEOLE



Un agent de santé vaccine un enfant lors du rattrapage de la rougeole. Farmorïa 2019



Les équipes de l'ANSS supervisent la vaccination. Dubréka 2019

Dans le cadre du contrôle des flambées de rougeole en Guinée et particulièrement dans 17 préfectures de la Guinée, l'ANSS en partenariat avec le Programme Elargie de Vaccination (PEV) accompagné par ses partenaires a lancé le **15 novembre** une vaste campagne de vaccination dans trois préfectures pour un première phase (Forecariah, Coyah et Dubreka). Cette vaccination est précédée par le recensement des enfants âgés de 0 à 59 mois afin de les enregistrer dans une base de données à travers le logiciel de vaccination mis en place. Cette base de données a pour but d'aider les centres de santé à faire un suivi efficace des enfants à travers des appels téléphoniques sur les numéros de leurs parents pour leur rappeler la date de vaccination de routine des enfants.

Pour préparer cette campagne, c'est la sous-préfecture de Farmorïa qui a servit de sites pilotes. A ce niveau, un travail de fond a été fait depuis février 2019 qui a consisté à impliquer les leaders locaux, les autorités locales, les agents agents communautaires et autres acteurs en leur expliquant la démarche, le choix de Farmorïa mais aussi la méthodologie de travail.

Il faut aussi noter que pour une synergie du One Health, il a été joint à cette vaccination le recensement des chiens dans les ménages mais aussi des chiens errants afin d'en connaître le nombre pour aider le ministère de l'élevage à commander les vaccins pour la population canine. Actuellement, la Guinée enregistre beaucoup de cas de morsures de chiens.

Après cette vaccination les flambées seront progressivement contrôlées afin de garantir aux enfants le fait de vivre une enfance épanouie sans ROUGEOLE.

Pour la période 2018 - 2019, il y a eu 55 cas de décès liés à la ROUGEOLE.

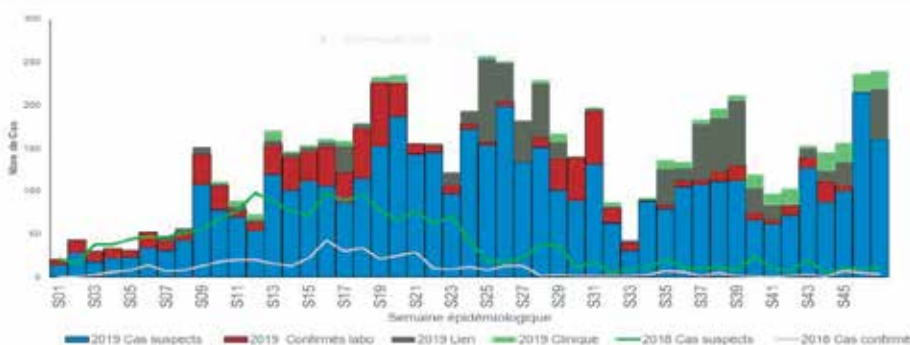


Figure 1 : Situation des cas suspects et confirmés de rougeole en Guinée, S01-S48/2019

Bon à savoir



Plus de
1 900
membres

90
pays



45
communautés
de pratique

Activités
mensuelles
d'apprentissage



Connecter les leaders. Réhausser le changement.

Springboard est une communauté en ligne de professionnels du changement social et comportemental (CSC) de tous les niveaux, depuis les débutants jusqu'aux anciens combattants, qui se passionne pour faire une différence dans le monde.

Springboard est un lieu d'idées, d'apprentissage et de connexion qui convient à ceux qui travaillent à n'importe quel niveau d'expertise et dans n'importe quel domaine lié au CSC. Cette communauté en ligne florissante permet aux professionnels du CSC de se mettre en réseau, de réfléchir et de résoudre des problèmes avec d'autres professionnels, quel que soit leur emplacement physique. Springboard vous aide à :

- ✓ Promouvoir vos compétences en CSC
Découvrez les dernières découvertes en matière de CSC, recherchez de l'aide et aidez les autres
- ✓ Vous connecter avec les leaders du CSC
Participez à des séminaires en ligne, à des discussions animées par des experts et à des communautés de pratique
- ✓ Trouver l'inspiration
Recherchez et partagez des ressources, des événements et des emplois.

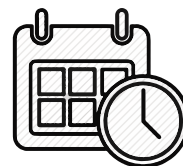
Réhaussez votre pratique du CSC Rejoignez-nous aujourd'hui !

<https://springboardforsbc.org/>



USAID
FROM THE AMERICAN PEOPLE





FAO

- Formation de 04 agents en diagnostic des maladies zoonotiques prioritaires à l'INSP (technique moléculaire)

Validation nationale du rapport de surveillance active brucellose.

- Campagne de sensibilisation des acteurs de la chaîne de la CV volailles à travers les radios rurales.
- Mission d'installation des équipements dans le labo régional de Labé et formation des techniciens de labo.
- Remise officielle du matériel et réactifs à ISSMV/Dalaba et inauguration du laboratoire régional de Labé.

FICR

- Formation des formateurs sur la surveillance à base communautaires et la remontée des alertes avec le système Kobo pour 30 participants venus de 12 sous-préfectures de Faranah.
- Sensibilisation des communautés sur les maladies à potentiel épidémique dans les 12 sous-préfectures de Faranah par les 540 volontaires de la CRG et services membres de la Plateforme Une Seule Santé.

SUGGESTIONS

Questions / Reponses

Dans cette rubrique, on vous donne la parole. Envoyez-nous vos suggestions, vous pouvez aussi poser vos questions à l'adresse fhann@jhuccpguinea.org et vous aurez la réponse dans le prochain numéro.

SENAH

- Poursuite de la campagne de sensibilisation des communautés par les administrateurs territoriaux dans le cadre de la vaccination des animaux domestiques afin d'éviter et ou minimiser les maladies de Zoonoses.
- Poursuite de la sensibilisation sur les risques liés aux occupations des passages d'eaux par les communautés pour minimiser et ou éviter les inondations.

Breakthrough ACTION

- Orientation des partenaires GHSA sur la plateforme Springboard.
- Atelier d'évaluation du PAOI 2019 de la plateforme et planification 2020.

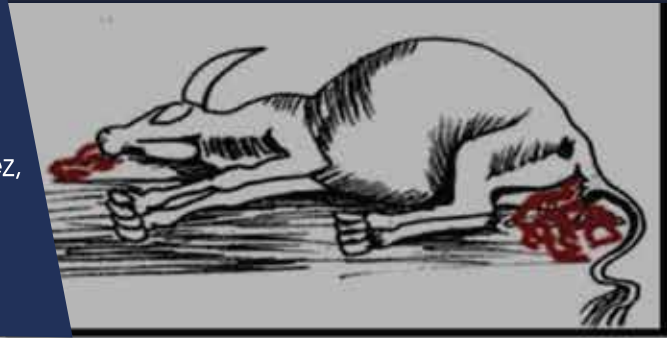
OIM

- Atelier de capitalisation des ressources pour la sécurité sanitaire en Guinée.
- Forum pour le financement durable de la sécurité Sanitaire en Guinée.



LE CHARBON BACTERIDIEN OU ANTHRAX

Le charbon bactérien est une maladie grave qui affecte surtout les bovins, les moutons et les chèvres. Elle entraîne la mort subite des animaux contaminés avec un écoulement de sang noirâtre incoagulable des orifices naturels (anus, nez, bouche). Elle est dangereuse car elle peut aussi affecter l'homme et entraîner sa mort.



MODE DE CONTAMINATION

L'animal se contamine essentiellement au pâturage en consommant les plantes, les herbes ou les eaux contaminées.

L'homme se contamine principalement en :

- manipulant les animaux morts de charbon bactérien
- consommant la viande des animaux morts de charbon bactérien
- travaillant la peau ou le cuir des animaux morts de charbon bactérien



MODE DE PREVENTION

1. Faites vacciner vos animaux chaque année pour protéger votre troupeau et votre famille contre le charbon bactérien.



2. Evitez de manipuler les animaux morts de charbon bactérien et de consommer leur viande



3. Ne consommez que la viande inspectée par les vétérinaires



CONDUITE A TENIR EN CAS DE SUSPICION DE CHARBON BACTERIDIEN

- **Ne pas égorger l'animal agonisant ni ouvrir l'animal mort**
- **Informez immédiatement l'agent vétérinaire le plus proche**
- **Se rendre au centre de santé le plus proche si vous avez une plaie noirâtre au niveau de la tête, du cou, des avant-bras et des mains.**

INFOLINE:

Plateforme Nationale ONE HEALTH : 624 51 05 81 / 623 54 39 26 / 622 40 86 76
Direction Nationale des Services Vétérinaires (DNSV): 628 10 04 28 / 60 47 84 79 / 622 29 34 59
Agence Nationale de Sécurité Sanitaire (ANSS) : 628 39 93 33 / 628 76 17 12 / 622 38 64 95





Présentation du 1er Bulletin ONE Health aux partenaires

