



USAID
FROM THE AMERICAN PEOPLE



ECHOS

ONE HEALTH

JANVIER - FEVRIER - MARS 2024

N°15



Le bulletin trimestriel d'information de la plateforme **One Health**



Ce bulletin est rendu possible grâce au généreux soutien du peuple américain par l'Agence des États-Unis pour le développement international (USAID). Le contenu est sous la responsabilité du projet Breakthrough ACTION et ne reflète pas nécessairement les vues de l'USAID ou du gouvernement des États-Unis.

Coordination:

Dr Pépé BILIVOGUI, Conseiller technique plateforme One Health

Tél : +224 623 54 39 26

Réalisation: Projet Breakthrough ACTION

Tél : +224 621 01 37 09 / 622 32 41 00

Comité de rédaction de la plateforme:

Amadou Korka Bah, **Breakthrough ACTION**; Mama Adama Keita, **M. Environnement**; Hadja Fanta Sow, **M. Santé**; Mamadou Saliou Diallo, **M. Elevage**; Abdoul Karim Hann, **SENAH**; Jean Traoré, **ANSS**

ECHOS

ONE HEALTH

Sommaire

EDITO P.04

A PROPOS P.05

ONE HEALTH P.06

ACTUALITÉ P.17

MOIS DE DECEMBRE P.18

BON A SAVOIR P.20

E d i t o

Chers lecteurs et partenaires engagés dans la promotion de la santé globale, C'est avec un grand plaisir que je vous adresse ces quelques phrases pour notre bulletin trimestriel, « Échos One Health ».

Au cours du trimestre écoulé, notre engagement envers l'approche Une Seule Santé (USS) s'est renforcé, et je suis ravi de partager avec vous un aperçu des activités et des progrès réalisés dans ce cadre.

Tout d'abord, je tiens à souligner l'importance de l'atelier d'élaboration de la stratégie de changement social et de comportement sur les risques liés aux zoonoses prioritaires.

Cette stratégie, fruit d'une réflexion collective et inclusive, constituera un outil essentiel pour sensibiliser et mobiliser efficacement les communautés autour des risques associés aux maladies zoonotiques et promouvoir des comportements favorables à la santé dans un esprit de solidarité et de multisectorialité.

En outre, la formation des conservateurs de la nature a été un autre jalon important de ce trimestre.

Ces gardiens dévoués de notre biodiversité ont reçu une formation spécialisée sur les principes de l'approche USS, renforçant ainsi leur capacité à identifier et à gérer les interactions complexes entre les écosystèmes, les animaux sauvages et les communautés humaines.

Le soutien continu aux plateformes Une Seule Santé (PUSS), grâce à nos partenaires, à travers la coordination des réunions a été un élément crucial de notre engagement.

En facilitant le dialogue et la collaboration entre les différentes parties prenantes, nous renforçons notre capacité collective à répondre aux défis de santé publique d'une manière intégrée et holistique.

Nos efforts pour étendre l'approche USS au niveau communautaire se sont également intensifiés, avec l'établissement et le fonctionnement des Comités Villageois USS dans plusieurs régions.

L'état des lieux et les mesures de renforcement mises en place à Guéckédou, Macenta, Lola et Yomou témoignent de notre détermination à engager les communautés locales dans la protection de leur santé et de leur environnement.

Par ailleurs, le protocole d'enquête sur la grippe aviaire à Lomé, au Togo, a été un exemple de notre collaboration régionale dans la surveillance et la gestion des menaces transfrontalières pour la santé animale et humaine.

Enfin, je suis encouragé par le niveau croissant de soutien des partenaires pour le financement des activités de notre PUSS Nationale. La révision du Plan d'Action Opérationnel Intégré (PAOI) de la PUSS pour l'année 2024 témoigne de la confiance renouvelée dans notre capacité à faire progresser notre mission commune.

En conclusion, je tiens à exprimer ma gratitude à tous ceux qui contribuent à faire avancer l'approche USS en Guinée. Ensemble, nous sommes plus forts et mieux préparés à relever les défis complexes auxquels nous sommes confrontés. Continuons à travailler ensemble pour un avenir plus sain et plus durable pour tous.

Bonne lecture à toutes et à tous,



Dr Mohamed Idriss Doumbouya
Président de la Plateforme Nationale Une Seule Santé

Chers lecteurs et partenaires de la santé publique,

C'est avec une profonde reconnaissance pour votre soutien continu que je m'adresse à vous à travers cette quinzième édition de notre bulletin « Echos One Health » qui met en lumière quelques activités réalisées et faits marquants de la sécurité sanitaire en Guinée, pendant les trois derniers mois.

Depuis l'incident tragique de l'incendie au dépôt d'hydrocarbures de Kaloum, l'Agence Nationale de la Sécurité Sanitaire (ANSS), a été confrontée à des défis sans précédent.

L'impact sur notre siège central a été significatif, nous obligeant à transférer nos opérations vers des sites temporaires dans l'enceinte de l'hôpital Donka, puis à Kenien.

Malgré ces perturbations, notre engagement envers la protection de la santé publique reste inébranlable.

Nous avons continué à déployer nos actions sur le terrain, notamment dans le cadre de la surveillance des maladies à potentiel épidémique, de la riposte contre la diphtérie et tant d'autres.

Ce déménagement forcé et inattendu ne nous a pas empêché de continuer à recevoir tous les partenaires de la sécurité sanitaire et de tenir nos différentes réunions de coordination.

C'est le lieu pour moi de remercier le gouvernement, à travers le Ministère de la Santé pour son appui constant à l'ANSS.

Aujourd'hui, nous faisons face à des priorités qui nécessitent une action immédiate et concertée.

Tout d'abord, nous nous engageons à finaliser et à mettre en œuvre le « plan de contrôle de la méningite d'ici 2030 ».

La prévention et la gestion de cette maladie restent une priorité absolue pour garantir la santé et le bien-être de nos concitoyens.

De plus, nous reconnaissons l'importance de moderniser nos infrastructures pour mieux servir notre mission.



Dr Sory Condé
Directeur Général par intérim de l'ANSS

L'aménagement du parking de l'ANSS est crucial pour assurer un accès efficace à nos locaux, tandis que la rénovation de notre nouveau siège est essentielle pour créer un environnement de travail sûr et fonctionnel.

Enfin, l'opérationnalisation du numéro vert 115 constitue une étape majeure dans notre engagement à fournir une réponse rapide et efficace aux besoins de santé de la population.

Ce service jouera un rôle crucial dans la surveillance des maladies, la réponse aux urgences et la fourniture d'informations vitales aux citoyens.

Malgré les défis auxquels nous sommes confrontés, je suis convaincu que notre détermination collective nous permettra de surmonter ces obstacles.

Je tiens à exprimer ma gratitude à tous les membres de l'équipe de l'ANSS, ainsi qu'à nos partenaires et collaborateurs, pour leur dévouement et leur résilience en cette période difficile.

Ensemble, nous continuerons à œuvrer sans relâche pour garantir la sécurité sanitaire de notre nation et pour réaliser notre vision d'une société en bonne santé pour tous.

ONE HEALTH



ATELIER D'ÉLABORATION DE LA STRATEGIE DE CHANGEMENT SOCIAL ET DE COMPORTEMENT SUR LES RISQUES LIES AUX ZONNOSES : UNE APPROCHE INTEGREE POUR LA SANTE PUBLIQUE



Photo de famille à l'ouverture de l'atelier d'élaboration de la stratégie de Changement social et de comportement sur les risques liés aux zoonoses prioritaires (Kindia, mars 2024)

La lutte contre les maladies zoonotiques constitue un enjeu majeur de santé publique en Guinée.

Face à cette problématique complexe, la PUSS, en partenariat avec Breakthrough ACTION et avec le soutien financier de l'USAID, a organisé un atelier du 04 au 09 Mars 2024 à Kindia.

Cet événement, qui s'est déroulé dans un complexe hôtelier de Kindia, a rassemblé des représentants des Ministères de la Santé, de l'Environnement, de l'Agriculture, des organisations de la société civile et des partenaires techniques et financiers, ainsi que des acteurs de la chaîne de valeur du secteur de l'élevage.

L'objectif principal de cet atelier était d'élaborer une Stratégie de Changement Social et Comportemental (CSC) pour aborder les risques associés aux zoonoses prioritaires.

Pour ce faire, plusieurs objectifs spécifiques ont été définis, notamment l'analyse des comportements à risque, l'identification des cibles prioritaires, la formulation des problèmes associés à ces cibles, et la proposition de contenus clés de messages ainsi que des canaux de communication appropriés.



Travaux de groupe sur l'analyse des comportements à risque et identification des cibles prioritaires (Kindia, mars 2024)

Analyse des comportements à risque et identification des cibles prioritaires

L'atelier a permis une analyse approfondie des comportements humains favorisant la propagation des zoonoses.

Les participants ont identifié des comportements à risque pour chacune des huit zoonoses prioritaires en Guinée et ont déterminé les zones géographiques les plus à risque pour chacune de ces maladies.

Approche Une Seule Santé et cartographie des risques

Une partie essentielle de l'atelier a été consacrée à l'approche Une Seule Santé, soulignant l'importance de la collaboration intersectorielle pour une réponse efficace aux zoonoses. La cartographie des risques a également été abordée, mettant en lumière les interactions complexes entre les facteurs environnementaux, les comportements humains et les interventions sanitaires.

Développement de la Stratégie CSC

Les participants ont été répartis en groupes pour travailler sur l'identification des problèmes prioritaires, la définition des publics cibles et des objectifs de communication, ainsi que la conception des contenus de messages.

Cette approche participative a permis de garantir la pertinence et l'applicabilité de la stratégie élaborée.

Cette méthodologie de travail a permis, à la fin de l'atelier, de disposer de tous les éléments essentiels pouvant aider à élaborer la stratégie, telle que souhaitée.



Deux participants qui discutent sur le travail de leur groupe (Kindia, mars 2024)



Travaux de groupe sur les objectifs de communication, supervisés par les facilitateurs de l'atelier (Kindia, mars 2024)

Recommandations et prochaines étapes

À la fin de l'atelier, des recommandations ont été formulées pour renforcer la collaboration multisectorielle, faciliter la finalisation de la stratégie CSC et planifier la mise en œuvre des activités de communication.

Les prochaines étapes comprennent la rédaction du premier draft de la stratégie CSC, suivi d'une lecture interne par l'équipe de Breakthrough ACTION et de l'intégration des observations.

La stratégie sera ensuite soumise à un comité technique pour examen, avant d'être finalisée et validée lors d'un atelier ultérieur.

Ces étapes sont cruciales pour garantir que la stratégie CSC soit alignée sur les besoins spécifiques du pays en matière de santé publique et pour assurer son efficacité dans la prévention et le contrôle des zoonoses prioritaires.

L'ORGANISATION POUR L'ALIMENTATION ET L'AGRICULTURE (FAO) CONTRIBUE A LA DETECTION PRECOCE A L'INTERFACE HOMME-ANIMAL-ENVIRONNEMENT DES MALADIES ZONOTIQUES EN GUINEE



Une mission d'exploration de la FAO en région forestière (Nzérékoré, février 2024)

Face à la recrudescence cyclique des fièvres hémorragiques virales en Guinée, la FAO, dans le cadre du projet de soutien à la sécurité sanitaire mondiale (GHS)-Afrique financé par l'USAID, a mis en place une surveillance active à l'interface homme-animal-environnement pour contribuer à détecter précocement et déterminer la source zoonotique des fièvres hémorragiques.

Cette activité vise à détecter les virus responsables des fièvres hémorragiques (Ebola, Marburg et Lassa) et à identifier les comportements à risque en vue d'une meilleure prévention.

Pour ce faire, des experts du Centre d'urgence pour les maladies animales transfrontalières (ECTAD), en équipe avec les services vétérinaires, se rendent régulièrement dans la région de Nzérékoré, épice de multiples épidémies en Guinée ces dernières années.

Le but de cette activité importante est d'identifier et caractériser les interfaces homme-animal-environnement, y capturer des animaux réservoirs (chauves-souris et rongeurs) sur lesquels des prélèvements sont effectués.

En outre, des visites sont organisées sur les marchés locaux pour effectuer des prélèvements sur la viande de brousse.

Tous les prélèvements réalisés au cours de la mission sont conditionnés sur site et acheminés par l'équipe de la mission jusqu'à Conakry pour analyse et identification des pathogènes au laboratoire des fièvres hémorragiques virales.

Parallèlement, des informations sur les connaissances, attitudes et pratiques des populations le long de la chaîne des valeurs de la viande de brousse sont également recueillies à travers des questionnaires.

La mission de février 2024 après engagement communautaire, a identifié sept aires géographiques comme zones d'interaction entre les hommes, les animaux (domestiques et sauvages) et l'environnement où le complexe « écologie et dimensions sociales » de l'émergence du virus est assez prononcé.

Dans chacune de ces interfaces, des modifications environnementales au profit des pratiques anthropiques de subsistance (agriculture, élevage traditionnel de petits ruminants et de porcs, chasse du gibier ...) et la présence d'espèces de chauve-souris (*Rousettus aegyptiacus*, *Epomophorus gambianus*), de rongeurs (*Mastomys* sp) et d'animaux sauvages d'intérêt pour la santé publique ont été identifiés comme des indicateurs de risque en faveur de l'émergence des fièvres hémorragiques.

Dans ces zones d'interface, la mission a capturé pendant six (06) jours 93 chauves-souris, 15 rongeurs et prélevé sur 6 gibiers capturés par des chasseurs.

Le prélèvement de ces animaux a fourni 461 échantillons biologiques qui sont conservés à -80°C au laboratoire des FHV pour analyse. Ces opérations ont été effectuées avec la forte implication des communautés locales.



Des experts de la FAO font des prélèvements sur une chauve-souris (Nzérékoré, février 2024)



Session de plaidoyer sur la diphtérie avec les autorités locales et leaders religieux (Siguiri, mars 2024)

La région de Kankan a été le théâtre d'une série de sessions de plaidoyer visant à sensibiliser la population à la diphtérie.

Du 25 au 29 mars 2024, une mission de supervision a été menée conformément aux Termes de Référence établis par Breakthrough ACTION, en collaboration avec l'ANSS, avec le soutien financier de l'USAID.

Cette mission avait pour objectif principal d'évaluer la mise en œuvre des sessions de plaidoyer et de fournir une assistance technique pour surmonter les lacunes identifiées.

Vue d'ensemble des Sessions

La mission de supervision a couvert cinq sessions dans différentes localités de la région de Kankan : Kérouané, Siguiri, Kankan, Kouroussa et Mandiana.

Chaque session a été supervisée par un point focal désigné et a présenté des forces et des faiblesses distinctes.

Forces et Faiblesses

À Kérouané, une bonne mobilisation des participants locaux et une utilisation efficace des supports de communication ont été observées. Cependant, une faiblesse notable était le manque de diversité dans les stratégies de plaidoyer, ce qui a conduit à la recommandation d'encourager une approche plus variée pour atteindre un public plus large.

À Siguiri, l'engagement actif des autorités locales et une participation accrue des membres de la communauté ont été des points forts. Cependant, le manque de suivi après la session a été identifié comme une faiblesse significative, soulignant la nécessité d'élaborer un plan de suivi post-session.



Session de plaidoyer sur la diphtérie avec les leaders communautaires (Kérouané, mars 2024)



Photo de famille après une session de plaidoyer sur la diphtérie (Kankan, mars 2024)

La session à Kankan a été marquée par la participation active des représentants de l'USAID et une présentation efficace des messages clés sur la diphtérie. Cependant, l'absence de suivi prévu après la session a nécessité la proposition d'un mécanisme de suivi en collaboration avec l'USAID pour maximiser l'impact des sessions de plaidoyer.

À Kouroussa, la présence notable des leaders communautaires et l'utilisation efficace des ressources disponibles ont été des points positifs. Cependant, le besoin d'améliorer la coordination entre les différents acteurs impliqués a été identifié comme une faiblesse, conduisant à la recommandation d'organiser des réunions de coordination régulières.



Le Point Focal Promotion de la Santé et Communication de Kouroussa reçoit son support de communication sur la diphtérie (Kouroussa, mars 2024)

Enfin, à Mandiana, l'implication active des agents de santé locaux et l'engagement de la jeunesse locale ont été des aspects positifs. Cependant, le besoin de renforcer la sensibilisation sur l'importance de la vaccination a été identifié comme une faiblesse, suggérant d'intensifier les campagnes de sensibilisation et d'impliquer davantage les acteurs de la jeunesse.

Recommandations et perspectives

Les recommandations proposées visent à renforcer l'impact des futurs efforts de plaidoyer dans la région de Kankan.

Elles incluent l'encouragement de la diversification des approches de plaidoyer, l'élaboration de plans de suivi post-session, le développement de mécanismes de suivi en collaboration avec l'USAID, l'organisation de réunions de coordination régulières, et l'intensification des campagnes de sensibilisation.

En conclusion, la mission de supervision a permis d'identifier à la fois les points forts et les domaines à améliorer dans la mise en œuvre des sessions de plaidoyer contre la diphtérie dans la région de Kankan.

L'engagement continu de l'USAID dans cette lutte est essentiel pour garantir des résultats durables et positifs.



Photo de famille après une session de plaidoyer en faveur de la vaccination (Télimélé, avril 2024)

Le Service national de promotion de santé (SNPS) a réalisé une série de réunions de plaidoyer dans les préfectures de Télimélé et de Kindia, visant à mobiliser les autorités locales et les leaders d'opinion pour renforcer la vaccination. D'importants résultats et des recommandations découlant de ces réunions, soulignent l'importance cruciale de la vaccination dans la promotion de la santé publique en Guinée.

Le gouvernement guinéen, dans sa quête incessante pour améliorer la santé des populations, a déployé des efforts considérables au fil des années.

L'un des principaux piliers de cette démarche est le Plan National de Développement Sanitaire (PNDS) pour la période 2015-2024, qui vise à renforcer le système de santé et à promouvoir le bien-être de la population, en mettant particulièrement l'accent sur la santé maternelle et infantile, la prévention des maladies et le renforcement des services de santé.

Malheureusement, malgré ces initiatives louables, la couverture vaccinale pour toutes les maladies évitables par la vaccination en Guinée a subi des revers, notamment avec la survenue de la pandémie de Covid-19 en mars 2020.

La baisse de la couverture géographique des services de vaccination a été particulièrement préoccupante, avec environ 40% de la population cible vivant au-delà de 5 km des points de vaccination fixes, et 22% au-delà de 15 km.

Ces chiffres soulignent la nécessité de redoubler d'efforts pour garantir l'accès aux services de santé, y compris la vaccination, pour toutes les communautés, en particulier les plus éloignées et vulnérables.

Dans cette optique, le Ministère de la Santé et de l'Hygiène Publique, en collaboration avec le Programme Elargi de Vaccination (PEV) et l'Alliance Globale pour les Vaccins et la Vaccination, a mis en place un Plan Quinquennal de Renforcement du Système de Santé (RSS2).

À mi-parcours, une évaluation de la mise en œuvre de ce plan a été entreprise pour analyser les résultats obtenus et planifier des activités pertinentes.



Session de plaidoyer en faveur de la vaccination (Kindia, avril 2024)

Une des initiatives clés de cette évaluation a été la tenue de réunions de plaidoyer dans les préfectures de Téliélé et de Kindia, visant à mobiliser les autorités locales et les leaders d'opinion en faveur de la vaccination.

Ces réunions ont été organisées par le SNPS, le PEV, et l'ANSS, avec le soutien de l'UNICEF.

L'objectif général de ces réunions était d'amener les autorités locales à adhérer à la lutte contre les épidémies à travers la vaccination. Plus spécifiquement, il s'agissait de sensibiliser les autorités sur les avantages de la vaccination, de recueillir leurs propositions de solutions pour leur implication dans la mise en œuvre des activités de vaccination, et de constituer un répertoire national des personnes ressources locales en faveur de la vaccination.

Les résultats obtenus lors de ces réunions sont encourageants. Les autorités locales ont été sensibilisées sur les avantages de la vaccination et leurs propositions de solutions ont été recueillies.

De plus, un répertoire national des personnes ressources locales en faveur de la vaccination a été constitué, ce qui facilitera la mobilisation et la participation communautaire dans les activités de vaccination à l'avenir.

La méthodologie des réunions s'est appuyée sur des présentations PowerPoint suivies de discussions interactives, permettant ainsi un échange fructueux entre les participants.

Les réunions ont été encadrées par des équipes mixtes composées de cadres du SNPS et de l'ANSS.

Il est important de souligner que ces réunions de plaidoyer ont également permis d'obtenir l'engagement des autorités en faveur de la vaccination pour la mobilisation et la participation communautaire au niveau des districts concernés.

Les discussions ont été ouvertes par les autorités locales, témoignant ainsi de leur soutien à cette initiative cruciale pour la santé publique.

En guise de recommandations, il est suggéré d'intensifier les efforts d'information et de sensibilisation de la communauté sur les avantages de la vaccination, notamment à travers une campagne de masse médiatique.

De plus, il est crucial de doter les acteurs de terrain des moyens de déplacement nécessaires pour atteindre les populations les plus éloignées et les plus vulnérables.

En conclusion, ces réunions de plaidoyer marquent une étape importante dans la promotion de la vaccination en Guinée.

En mobilisant les autorités locales et les leaders d'opinion, elles contribuent à renforcer l'adhésion communautaire à cette pratique essentielle pour la prévention des maladies et la promotion de la santé publique.



Session de plaidoyer en faveur de la vaccination (Téliélé, mars 2024)

INTEGRATION DE LA DIMENSION DE GENRE DANS LES PROGRAMMES DE COMMUNICATION DES RISQUES ET D'ENGAGEMENT COMMUNAUTAIRE : UNE APPROCHE EN TROIS VOILETS



Les participants discutent de ce que signifie être un "homme" ou une "femme" dans leur communauté, comment sortir de ces normes, et quelles sont les récompenses et les conséquences qui en découlent. (Nzérékoré, février 2024)

Dans toutes les initiatives mondiales en matière de santé, l'intégration de la dimension de genre est apparue comme un aspect essentiel de la conception et de la mise en œuvre d'un programme efficace.

La Guinée, en poursuivant les priorités de la Sécurité Sanitaire Mondiale (SSM) et l'approche Une Seule Santé, s'est embarquée dans un voyage transformateur vers l'inclusion et l'équité dans ses activités de communication des risques et d'engagement communautaire (CREC).

Grâce à des mesures proactives et à une formation innovante, Breakthrough ACTION a été le fer de lance des efforts visant à intégrer la dimension de genre dans de nombreux projets de CREC afin d'aider la Guinée à évoluer vers des interventions de prévention et de réponse plus inclusives et plus efficaces.

Pour garantir la durabilité et l'efficacité de ces efforts, le projet a appliqué une approche en trois volets qui comprend (1) la résolution des mécompréhensions, (2) le renforcement de capacité par l'éducation et (3) la favorisation de l'engagement et de la collaboration.

Les participants aux activités de Breakthrough ACTION ont témoigné de la façon dont cette approche les aide à mettre en œuvre l'égalité entre les femmes, les hommes et les personnes aux autres identités de genre dans leur travail.

Répondre aux mécompréhensions

Les malentendus sur le genre et sa pertinence dans les programmes de santé et les activités de CREC sont omniprésents.

Souvent, les parties prenantes et les responsables de la mise en œuvre assimilent le genre uniquement aux femmes, négligeant ses implications plus larges.

En outre, les acteurs du GHS et de la Une Seule Santé sont principalement des hommes, ce qui peut remettre en question l'intégration et l'inclusion du genre dans la conception, la mise en œuvre et le suivi des programmes de CREC.

Breakthrough ACTION Guinée a reconnu cet obstacle et a pris des mesures proactives pour dissiper les idées fausses tout en répondant aux divers besoins de tous les individus, quelle que soit leur identité sexuelle, favorisant ainsi des interventions sanitaires plus inclusives et plus efficaces.

En élaborant et en mettant en œuvre un programme de formation complet, le personnel du projet a cherché à élargir la compréhension des participants sur le genre et son rôle intégral dans les programmes de santé. Des sessions interactives et des exercices pratiques ont permis de clarifier les concepts de genre, en remettant en question les stéréotypes et les normes traditionnelles qui entravent l'efficacité des interventions.



Durant une activité de groupe, des participants de Nzérékoré utilisent l'outil de vérification de l'égalité du genre pour évaluer le niveau d'intégration de la dimension de genre dans leurs activités de communication sur les risques et d'engagement communautaire existantes et en cours. (Nzérékoré, février 2024)

Renforcer la capacité par l'éducation

En combinant divers formats – y compris des présentations PowerPoint, des discussions animées, des études de cas et des travaux de groupe – le programme de formation de Breakthrough ACTION Guinée a fourni aux participants des outils et des méthodes pratiques pour l'intégration de la dimension de genre tout au long du cycle de vie du programme.

En approfondissant les approches permettant d'analyser les disparités entre les femmes, les hommes et les personnes aux autres identités de genre, et d'adapter les programmes à divers contextes sociodémographiques, les participants ont acquis des connaissances sur la manière de promouvoir l'inclusion à chaque étape du développement d'un projet.

En outre, l'accent mis sur l'identification des inégalités entre le genre et l'implication stratégique des hommes et des garçons dans les activités de CREC signifie une approche holistique vers la transformation durable des normes de genre nuisibles et restrictives, favorisant une société plus saine et plus équitable pour tout le monde.

Favoriser l'engagement et la collaboration

Outre les témoignages des participants qui soulignent l'impact profond de la formation sur leur compréhension et leur manière d'aborder l'intégration de la dimension de genre, un autre aspect remarquable est l'atmosphère de collaboration qui a favorisé la création de plans d'action pour une mise en œuvre immédiate.

Tout au long des sessions de formation, les participants ont travaillé en étroite collaboration avec des pairs engagés dans des activités similaires, mettant en commun leurs idées et leurs expériences afin d'élaborer des plans d'action concrets pour améliorer l'intégration de la dimension de genre dans leurs projets.

Par exemple, Adoma Konate, point focal pour la communication et la promotion de la santé, et Benjamin Évelyne Denise, du ministère de la santé et de l'hygiène publique, ont exprimé leur volonté d'appliquer les connaissances acquises dans leurs activités quotidiennes, en utilisant des outils tels que le continuum d'intégration de genre et l'outil de vérification de l'égalité du genre pour guider leurs efforts.

Cela reflète non seulement l'engagement individuel, mais souligne également la collaboration et l'amélioration continue des initiatives d'intégration de la dimension de genre.

Regarder vers l'avenir

Grâce à l'engagement des parties prenantes et à la collaboration entre les secteurs, la Guinée est prête à créer des programmes de santé plus inclusifs qui répondent aux divers besoins de leurs communautés.

Breakthrough ACTION assurera le suivi des participants afin d'évaluer l'impact de la formation sur leur travail pour soutenir et encourager un changement transformateur dans la conception, la mise en œuvre et l'évaluation des programmes.

En employant son approche à trois volets, Breakthrough ACTION Guinée a établi des bases solides pour créer des interventions percutantes qui répondent à des besoins divers.

Alors que la Guinée continue de faire avancer son programme de santé publique, ses efforts d'intégration du genre ouvriront la voie à une société plus saine, plus équitable et plus résiliente.

Enfin, le programme de formation – actuellement en français – sera traduit en anglais et utilisé par d'autres pays de mise en œuvre de Breakthrough ACTION, ce qui amplifiera encore sa portée et son impact sur les efforts mondiaux d'intégration de la dimension de genre.



Durant une activité de groupe, des participants de Nzérékoré utilisent l'outil de vérification de l'égalité du genre pour évaluer le niveau d'intégration de la dimension de genre dans leurs activités de communication sur les risques et d'engagement communautaire existantes et en cours. (Kindia, février 2024)

**VACCINATION DES ENFANTS À DABOLA : COMMENT UNE CONVERSATION
A CHANGÉ LA PERCEPTION D'UNE MÈRE DE FAMILLE SUR LA VACCINATION**

Diaraye et son enfant rencontrent la superviseuse de la Croix Rouge (Dabola, janvier 2024)

Quand les membres de la communauté, notamment les mères, sont bien informés et soutenus, ils deviennent des acteurs clés dans la protection de la santé de leurs enfants. Découvrez comment Béréte Diakité, superviseuse du programme CP3 de la Croix-Rouge guinéenne à Dabola, a transformé la vie d'une famille grâce à la sensibilisation et à l'éducation sur les vaccins.

Rencontre transformative avec Béréte

C'est dans ce contexte que Béréte Diakité intervient. En tant que superviseuse pour la Croix-Rouge guinéenne dans le cadre du programme CP3, elle a établi des liens solides avec les femmes de Dabola.

Grâce à sa position de confiance et à son expérience personnelle en tant que mère, Béréte a su adresser les craintes de Diaraye d'une manière empathique et informative.

L'Impact de l'Éducation de proximité sur la vaccination

Lors d'une rencontre, Béréte a partagé avec Diaraye son expérience personnelle de la vaccination de ses enfants, expliquant comment cela les a protégés contre des maladies graves telles que la tuberculose et la polio. Elle a discuté des différents vaccins disponibles et de leur importance pour la santé des enfants.

Convaincue par l'exemple de Béréte et rassurée par ses conseils, Diaraye a décidé de faire vacciner Madiou.

Témoignage de Diaraye : "Elle est venue me convaincre en me disant que ses enfants se font vacciner et moi-même j'ai pu constater que ses enfants sont en bonne santé, donc elle m'a recommandé de le faire car c'est bon pour la santé du bébé. Je suis contente car mon bébé va bien, je suis ravie que l'initiative vienne de la Croix-Rouge et très reconnaissante de m'avoir prodigué des conseils afin que je puisse vacciner mon enfant.

Ce que je peux conseiller aux mères c'est d'accepter de faire vacciner leurs enfants. Pour ma part, depuis que la Croix-Rouge est venue m'aider à vacciner, j'ai constaté que c'est bon pour les enfants et je recommande à toutes les mamans de faire vacciner leurs enfants dans le centre de santé."

Le changement d'attitude de Diaraye démontre la puissance de la sensibilisation de proximité.

Après avoir fait vacciner son fils, elle constate une amélioration notable de sa santé.

Elle exprime sa gratitude envers Bérété et la Croix-Rouge pour leur rôle dans l'amélioration de la santé de son enfant.

Elle témoigne de sa satisfaction et encourage d'autres mères à vacciner leurs enfants, soulignant les bénéfices observés.

Conclusion : Une mère transformée

L'histoire de Diaraye et Bérété illustre l'importance de la communication et de l'éducation faite au jour le jour par les volontaires de la Croix-Rouge.

Grâce à l'intervention de Bérété, non seulement un enfant a été protégé contre des maladies potentiellement mortelles, mais une mère est devenue une ambassadrice de la vaccination dans sa communauté.

Cette histoire met en lumière le pouvoir des interactions humaines et du partage d'expériences personnelles dans la lutte contre les épidémies et pour la promotion de la santé publique.



Diaraye, toute joyeuse avec son enfant (Dabola, janvier 2024)



Les vaccins contre la rage sont disponibles chez le vétérinaire, notre chien est vacciné.



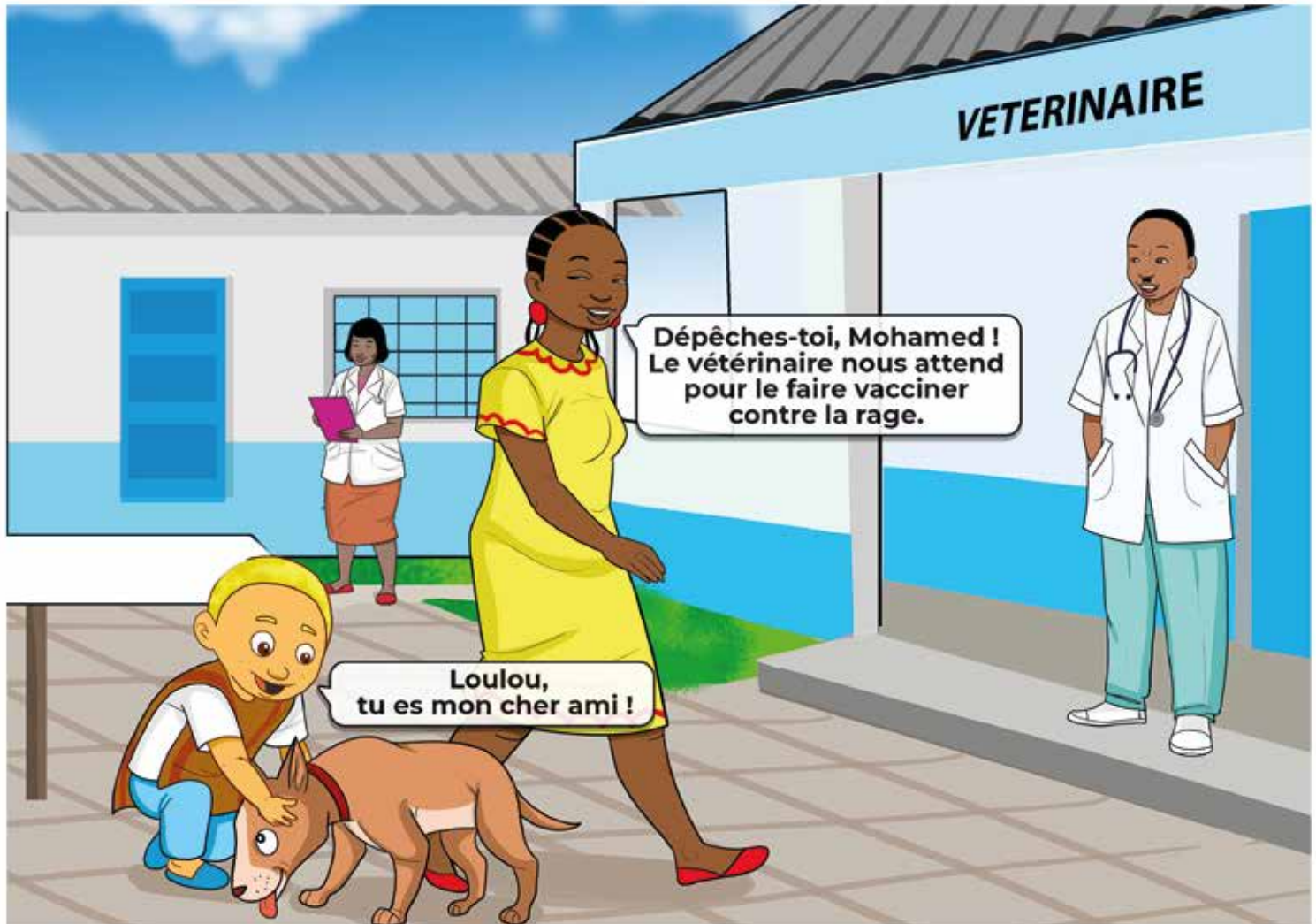
Moustapha et son père se rendent chez le vétérinaire.



Koumba et sa mère se rendent chez le vétérinaire.



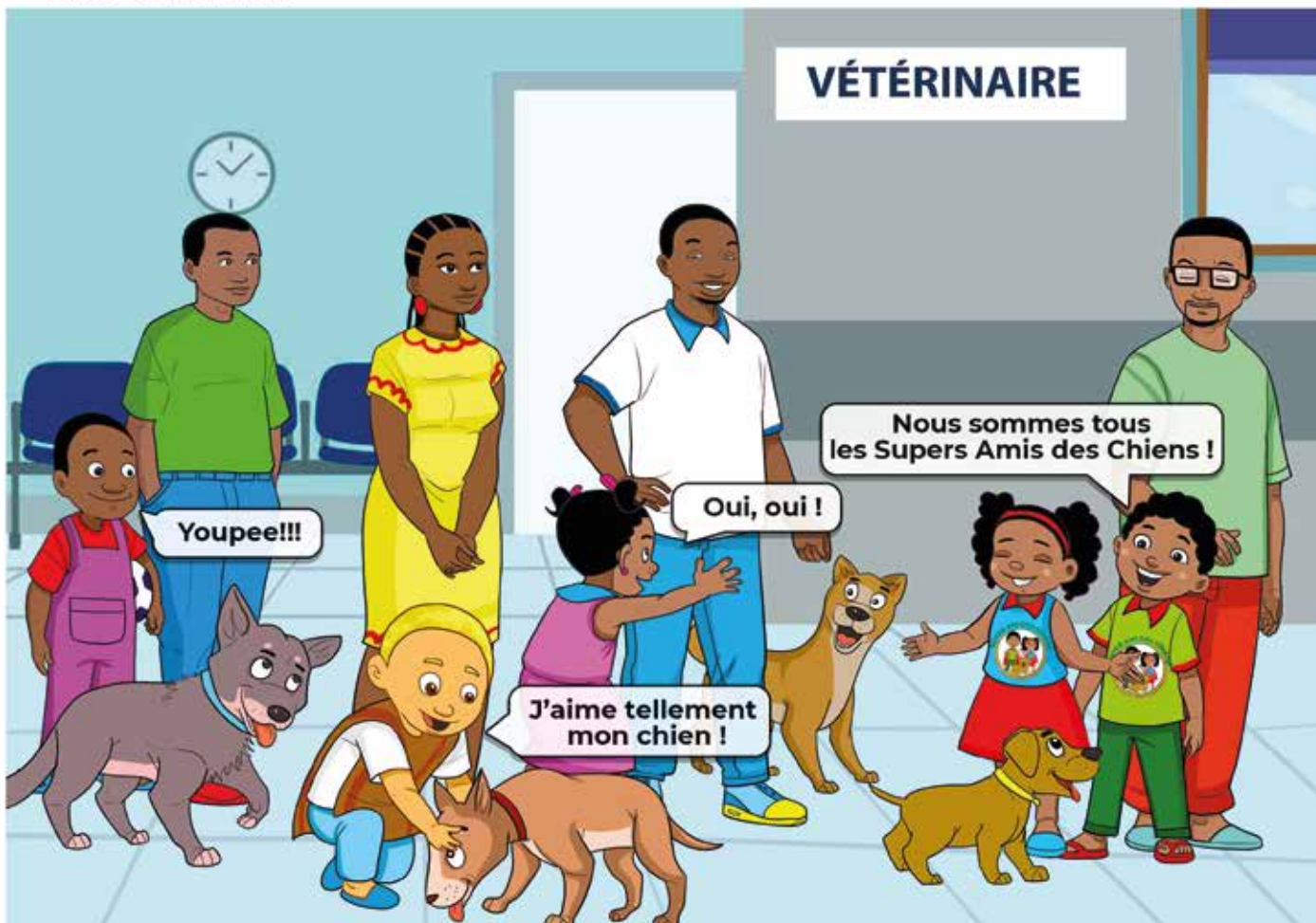
Mohamed et sa mère se rendent chez le vétérinaire.



Djibril et son père se rendent chez le vétérinaire.



Les enfants et leurs parents sont en rang pour la vaccination des chiens.



Le vétérinaire invite Moustapha et son père dans la salle de vaccination.





Merci Papa ! Mon chien est vacciné et je suis un Super Ami des Chiens !



LA VACCINATION CONTRE LA RAGE EST DISPONIBLE DÈS MAINTENANT. FAITES VACCINER VOTRE CHIEN DÈS AUJOURD'HUI !

