



ከእንስሳት ወደ ሰዎች የሚተላለፉ በሽታዎችን ለመከላከል የጥላብረት ውድድት መመሪያ

Communication of Health Zoonotic Diseases Risk Communication
Johns Hopkins Center of Communication Programs



ጣዕ-ጭ

መግቢያ	4
የውይይቱ ዋና ዓላማ	4
ዝርዝር ዓላማዎች	4
ውይይቱ በማን እና መቼ ይካሄዳል?	4
ውይይቱ የት ይካሄዳል?	5
የአንድ ውይይት ክፍለ ጊዜ ቆይታ	5
መርጃ መሰሪያዎች	5
ቅድመ ዝግጅት	5
የውይይቱ ሂደት	6
ክፍለ ጊዜ አንድ: የአባ ሠንጋ በሽታ	8
ክፍለ ጊዜ ሁለት: የሚያሳብድ የውሻ በሽታ	13
ክፍለ ጊዜ ሶስት: የብሩሴሎሎሲስ/የውርጃ በሽታ	18
መረጃ መሰብሰቢያ እና ሪፖርት ማድረጊያ ቅጾች	22

ግንባታ

ይህ “ከእንስሳት ወደ ሰዎች የሚተላለፉ በሽታዎችን ለመከላከል የማህበረሰብ ውይይት መመሪያ” በጆንስ ሆፕኪንስ ዩኒቨርሲቲ ኮሙኒኬሽን ፎር ሄልዝ ፕሮጀክት ተዘጋጀ። መመሪያው በማህበረሰብ ደረጃ የጤና ተግባራትን የሚያከናውኑ ባለሙያዎች በተለይም የጤና ኤክስቴንሽን እና የእንስሳት ጤና ባለሙያዎች ማህበረሰቡን እንዲያወያዩበት ታስቦ ተዘጋጅቷል። መመሪያው በሀገር አቀፍ ደረጃ ቅድሚያ የተሰጣቸውን ሦስት ከእንስሳት ወደ ሰዎች የሚተላለፉ በሽታዎች ማለትም አባ ሠንጋ፣ ብሩሴሎሲስና የሚያሳብድ የውሻ በሽታ ወይም ሬቢሲ በሽታዎች ላይ ትኩረት ያደርጋል።

በውይይቱም ስለእነዚህ በሽታዎች መሠረታዊ መረጃዎች በዋናነትም ስለ ሥርጭታቸው፣ መተላለፊያ መንገዶቻቸው፣ ስለሚያሳዩአቸው ምልክቶች፣ ስለሚያደርጁባቸው የጉዳት መጠንና ስለመከላከያ መንገዶቻቸው ማህበረሰቡ ውይይት እንዲያደርግባቸው ይጠበቃል። በሂደቱ ፍፃሜም ማህበረሰቡ በመረጃና ዕውቀት ላይ ተመስርቶ ራሱን፣ እንስሳቱና አካባቢውን ከእነዚህ የጤና ችግሮች ይጠብቃል ተብሎ ይታሰባል።

የውይይቱ ዋና ዓላማ፡-

የዚህ ውይይት ዋና ዓላማ ተሳታፊዎች ከእንስሳት ወደ ሰዎች የሚተላለፉ ዋና ዋና በሽታዎችን በመለየት የመተላለፊያ መንገዶችን ተረድተው በቤተሰብና በማህበረሰብ ደረጃ መወሰድ በሚገባቸው እርምጃዎች ላይ የጋራ ስምምነት ላይ እንዲደርሱ ለማድረግ ነው።

ዝርዝር ዓላማዎች

- ከእንስሳት ወደ ሰዎች የሚተላለፉ ዋና ዋና በሽታዎችን መለየት፤
- ለበሽታዎቹ የሚያጋልጡ ጎጂ ልማዳዊ ድርጊቶችን መዘርዘር፤
- በሽታዎቹ ሲከሰቱ በመረጃና ዕውቀት ላይ የተመሠረተ እርምጃ መውሰድ፤

ውይይቱ በማን እና መቼ ይካሄዳል?

ውይይቱ በየዓምንቱ/በየሁለት ዓምንት/በየወሩ የሚካሄድ ሲሆን በየቀበሌው ባሉ የጤና ኤክስቴንሽንና የእንስሳት ባለሙያዎች አስተባባሪነት እና አመቻችነት ይከናወናል።

ውይይቱ የት ይካሄዳል?

ይህ ውይይት ቢቻል በየወሩ በሁሉም ቀበሌዎች በሚገኙ የአርሶ አደር ማሰልጠኛ ጣቢያዎች ወይም አመቺ ቦታዎች/ገጠኞች ላይ ይካሄዳል።

የአንድ ውይይት ክፍለ ጊዜ ቆይታ፡-

አንድ የውይይት ክፍለ ጊዜ ከ1:00 -1:30 ሰዓት ይወስዳል ተብሎ ይገመታል። የሚፈለገውን የግንዛቤ እና የባሕሪ ለውጥ ለማምጣት እንዲቻል አንድ አባወራ ቢያንስ ሶስት ተከታታይ የውይይት መርሀ ግብሮች ላይ መሳተፍ ይኖርባታል።

መርጃ መሳሪያዎች፡-

1. ለዚህ የተዘጋጁ በራሪ ፅሁፎች፣ ፖስተሮች እና ሌሎች መርጃ መሳሪያዎች እንደአስፈላጊነታቸው በጥቅም ላይ ይውላሉ።

ቅድመ ዝግጅት፡-

- በቀበሌው ውስጥ ያሉትን አባወራዎች በልማት ቡድን አደረጃጀት አማካይነት ውይይቱን ለማድረግ ወደተመረጠበት ቦታ እንዲመጡ በማድረግ የውይይቱን ዓላማ በመግለፅ መጋበዝ፤



- በአንድ ውይይት መድረክ እስከ አርባ ተሳታፊዎች ማሳተፍ ይቻላል።
- የውይይቱ ተሳታፊዎች በተቻለ መጠን ተመጣጣኝ የጾታ፣ የሙያ፣ የዕድሜና ሌሎች አስፈላጊ ቡድኖች ስብጥር እንዲኖራቸው ይበረታታል።
- በውይይቱ ወቅት ትኩረትን (ሀሳብን) ሊሰርቁ የሚችሉ ነገሮች (ለምሳሌ፦ በአከባቢው የሚሰበሰቡ ሕፃናት፣ በአከባቢው የሚኖሩ መንገደኞች) በተቻለ መጠን መቀነስ ወይም የሌሉበት መሆኑን ማረጋገጥ፤
- ውይይት በሚደረግበት ነጥብ ላይ አመቻቹ በቂ ዝግጅት ማድረግ፤
- ልምዳቸውን ሊያካፍሉ የሚችሉ ሰዎችን መጋበዝ፤

ለምሳሌ፡ በበሽታዎቹ ጉዳት የደረሰባቸው ቤተሰቦችን፣ ከሃይማኖት ጋር የተያያዙ ጉዳዮች ካሉ ሊያብራሩ የሚችሉ የሃይማኖት አባቶችን መጋበዝ።

የውይይት ህዳት

ተግባር 1፡- እንኳን ደህና መጣችሁ እና የውይይቱን ዓላማዎች ማስረዳት፤

- የውይይቱ ተሳታፊዎች ለጉዳዩ ትኩረት ሰጥተው በመምጣታቸው ምስጋና በማቅረብ ውይይቱን መጀመርና የውይይቱን ዓላማዎች መግለፅ፣ ብሎም በዓላማዎቹና በሚጠበቁ ውጤቶች ላይ ስምምነት ላይ መድረስ ያስፈልጋል።

ተግባር 2፡- ውይይት ሂደት ፡-

- ለአለቱ በተመረጠው ርዕሰ ጉዳይ እና ዝርዝር ነጥቦች ላይ ጥያቄዎች በማንሳት በነጻነት እንዲወያዩ፣ ተሞክሮአቸውን እንዲያካፍሉና የመፍትሔ ሀሳብ ማቅረብ እንዲችሉ ማበረታታትና መርዳት።
- በውይይቱ ተሳታፊዎች የሚነሱ ጥያቄዎች በአግባቡ ምላሽ እንዲያገኙ ሁኔታዎችን ማመቻቸት፤
- ልምዳቸውን ለማካፈል የተዘጋጁ ሰዎች ካሉ መጋበዝና ልምዳቸውን እንዲያካፍሉ ማበረታታት፤
- በውይይቱ ላይ የተነሱ መስተካከል የሚገባቸው ጉዳዮች ካሉ የሀሳብ አቅራቢዎች ስሜት በማይጎዳበት መልኩ ምላሽ መስጠት፤

- ሌላ እንዲብራራላቸው የሚፈልጉት ነገር ካለ መጠየቅና ተገቢ ምላሽ እንዲያገኙ ማድረግ፤
- በዕለቱ ውይይት ዋና ዋና ነጥቦች ላይ ስምምነት ላይ መድረስ።

ድርጊት 3 : ማጠቃለያ

- በውይይቱ ምን እንደተገነዘቡና ምን ምን ተግባራትን ለመፈጸም እንዳቀዱ መጠየቅ፤
- እስከሚቀጥለው የውይይት ቀን ድረስ ሊፈጸሙ የሚችሉ ከሦስት ያልበለጡ ተግባራትን ተሳታፊዎች እንዲለዩ መጠየቅና ማገዝ፤
- በዕለቱ ውይይት ላይ የተነሱና ስምምነት ላይ የተደረሰባቸውን ቁልፍ ነጥቦች ማስታወስና በአጭሩ ማጠቃለል፤
- ተሳታፊዎቹን ስለተሳትፏቸው በድጋሚ በማመስገን ቀጣዩ ውይይት መቼ እና የት እንደሚካሄድ በመስማማት የዕለቱን ውይይት ማጠናቀቅ።

የአባ ሠንጋ በሽታ

ክፍለ ጊዜ
አንድ

ዓላማ:- ይህ ክፍለ ጊዜ ሲጠናቀቅ የውይይቱ ተሳታፊዎች:-

- የአባ ሠንጋ በሽታን ምንነት፣ መተላለፊያ መንገድና የሚያሳዩቸውን ምልክቶች ያብራራሉ፤
- በሽታው በእንስሳትና በሰዎች ላይ የሚያደርሰውን ጉዳት ይለያሉ፤
- የአባ ሠንጋ በሽታ በእንስሳትና በሰዎች ላይ እንዳይከሰት ሊፈፀሙ የሚገባቸውን እርምጃዎች ይገልጻሉ፤
- በሽታው ሲከሰትም የሚወሰዱ እርምጃዎችን ያብራራሉ።

የውይይት ዘዴ:- ልምዶችን ማካፈል፣ ጥያቄዎችን መጠየቅ/ሀሳብ ማጉረፍ፣ ገለጻ ማድረግ



70 ደቂቃ

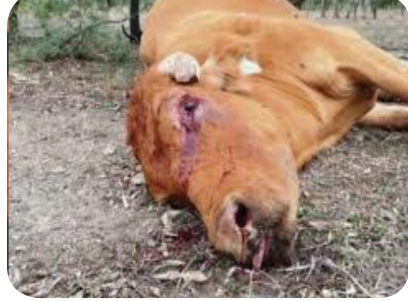
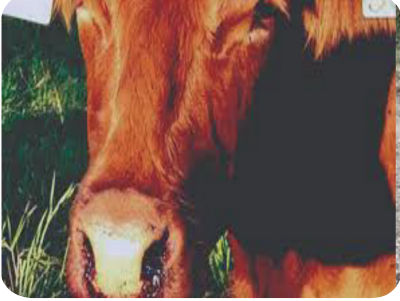
የማወያያ ዘዴ

1. የሚከተሉትን ጥያቄዎች በመጠየቅ የውይይቱ ተሳታፊዎች ልምዳቸውን እንዲያካፍሉና አንዲወያዩ ማበረታታት



20 ደቂቃ

- በአካባቢያችሁ የአባ ሠንጋ በሽታ ይታወቃል? በአካባቢው አጠራር በሽታው ምን ተብሎ ይጠራል?
- በእዚህ አካባቢ በሽታው በእንስሳት ላይ ጉዳት አስከትሎ ያውቃል? በሰዎች ላይ ጉዳቱን እንዴት ትገልፁታላችሁ?
- እንስሳት ለአባ ሠንጋ በሽታ የሚጋለጡት እንዴት ነው? ሰዎችስ?
- በሽታው በዋናነት የሚያጠቃቸው እንስሳት የትኞቹን ነው?
- የአባ ሠንጋ በሽታ በዋናነት የሚከሰተው መቼ ወይንም በየትኛው ወቅት ነው? ለምን ይመስላችኋል?
- የአባ ሠንጋ በሽታ እንዳይከሰት ማድረግ ይቻላል? እንዴት?
- በበሽታው የተጠቃ እንስሳት የሚያሳዩቸው ምልክቶች ምን ምን ናቸው? በሰዎች ላይ ምልክቶቹ ምን ምን ናቸው?



2. ምላሽቻቸውን ካዳመጡ በኋላ ከዚህ በታች የተዘረዘሩት ነጥቦች እንዲካተቱ ያድርጉ



10 ደቂቃ

የአመቻቹ ማስታወሻ

የአባ ሠንጋ በሽታ

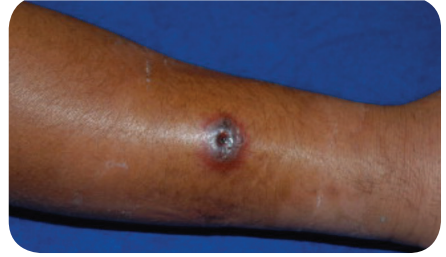
ሀ. የአባ ሠንጋ በሽታ ምንነት

- የአባ ሠንጋ በሽታ ከእንስሳት ወደ ሰዎች ተላላፊ የሆነ አደገኛ በሽታ ነው። እንስሳት በበሽታው ከተያዙ በፍጥነት ይሞታሉ።
- በሽታው በዋናነት ሣር የሚግጡ እንስሳትን ያጠቃል።
- የአባ ሠንጋ በሽታ በአብዛኛው ከመጋቢት አንስቶ እስከ ክረምት መግቢያ ባሉት ወራት ይከሰታል።

ለ. የአባ ሠንጋ በሽታ ምልክቶች

1. በሰዎች ላይ

- በበሽታው ከተያዙ ወይም ከሞቱ እንስሳት ጋር ንክኪ ከተደረገ ንክኪው በተፈጠረበት የቆዳ አካባቢ ቁስለት መከሰት፤
- የመተንፈሻ እካላት መታወክ ምልክቶች፣ ማለትም ትኩሳት፣ የደረት ላይ ህመም፣ ድካም እና ደረቅ ሳል ከምልክቶቹ ውስጥ ሊሆኑ ይችላሉ፤
- የአንጀት መታወክ ምልክቶች እንደ ማቅለሽለሽ፣ ትውክት፣ ትኩሳት እና የአንጀት መድማትም ሌሎቹ ምልክቶች ናቸው።



2. በእንስሳት ላይ

- የአባ ሠንጋ በሽታ መንስኤ የሆነው ተሕዋስ በተፈጥሮ በአፈር ውስጥ ቢኖርም በሽታው ሳይቀስቀስ ለረዥም ጊዜ ሊቆይ ይችላል፤
- በሽታው ሲከሰት በተወሰነ ቦታ ወይንም አካባቢዎች እንስሳት በአብዛኛው በድንገት ይሞታሉ፤ በበድኑ ቀዳዳዎች (አፍንጫ፣ እፍ፣ ፊንጢጣና የመሳሰሉት) በኩል የማይረጋ ደም መፍሰስ ዋነኛው የበሽታው መገለጫ ምልክት ነው፤
- አንዳንድ እንስሳት ደግሞ ከመሞታቸው በፊት የሚከተሉትን ምልክቶች ሊያሳዩ ይችላሉ፤
 - ለመጋጥ ወይንም ለመጠጣት መቸገር፤
 - ለመተንፈስ መቸገር፤
 - አንገታቸው አካባቢ እብጠት ሊታይባቸው ይችላል፤

ሐ. የአባ ሠንጋ በሽታ የመተላለፊያ መንገዶች

- በአባ ሠንጋ ተሕዋስ/ባክቴሪያ የተበከለን ሥጋ እና የእንስሳት ውጤቶች ጥሬያቸውን ወይንም በአግባቡ ሳያበሰሉ መመገብ
- በባክቴሪያው ከተበከለ/ከተነካካ ቆዳ/ጸጉር፣ አጥንት እና ሌሎች ፈሳሾች ጋር ንክኪ መፍጠር
- በአባ ሠንጋ በሽታ የሞተ እንስሳ ቆዳና ፀጉር ላይ የሚገኝ ብናኝ ወደ ሳንባችን ሲገባ

መ. የአባ ሠንጋ በሽታ የመከላከያ መንገዶች

- እንስሳትን በአካባቢው ያሉ የእንስሳት ጤና ባለሙያዎች በሚያወጡት መርህ ግብር መሠረት ማስከተብ፤
- የታመሙ እንስሳትን ሥጋ ለእርድ ወይንም ለቅርጫ አለማቅረብ ሥጋውንም አለመመገብ፤
- የታመሙ ወይንም የሞቱ እንስሳትን ተገቢ መከላከያ ሳያደርጉ ወይንም በባዶ እጅ አለመንካት፤
- ያልበሰለ ወይንም ጥሬ ሥጋ አለመብላት፤
- በአባ ሠንጋ በሽታ የሞቱ እንስሳትን ቆዳ ለማንኛውም አገልግሎት አለመጠቀም፤
- በአባ ሠንጋ በሽታ የሞቱ እንስሳትን በድን በባለሙያ ምክር ታግዞ በአግባቡ መቅበር ወይንም ማቃጠል፤

3. በአካባቢያችሁ እንስሳት በአባሰንጋ በሽታ ሲታመሙ ወይንም ሲሞቱ ሰዎች ምን ያደርጋሉ? ተሳታፊዎች የአካባቢያቸውን ልምድ እንዲያካፍሉ ይጠይቁ። ድርጊቶቹን ለምን እንደሚያከናውኑ ምክንያታቸውን እንዲያብራሩም ይጠይቁ



10 ደቂቃ

4. እንስሳት በአባሰንጋ በሽታ ሲታመሙ/ሲሞቱ መወሰድ ስላለባቸው እርምጃዎች ገለፃ አድርጉ

እንስሳት ሲታመሙ መወሰድ የሚገባቸው እርምጃዎች፤

1. የታመሙ እንስሳትን ከጤነኞች መለየት፤
2. በአቅራቢያ ለሚገኝ የእንስሳት ጤና ባለሙያ ወይንም ለጤና ኤክስፐርትን ወይንም ለቀበሌ አስተዳደር ወዲያውኑ ማሳወቅ፤
3. በአካባቢው ያሉ የእንስሳት ጤና ባለሙያዎች በሚያወጡት መርህ ግብር መሠረት እንስሳትን ማስከተብ፤
4. የታመሙ እንስሳትን ለእርድ ወይንም ለቅርጫ አለማቅረብ ሥጋቸውንም አለመመገብ፤
5. የታመሙ እንስሳትን ተገቢ መከላከያ ሳያደርጉ ወይንም በባዶ እጅ አለመንካት፤

እንስሳት ሲሞቱ መወሰድ የሚገባቸው እርምጃዎች፤

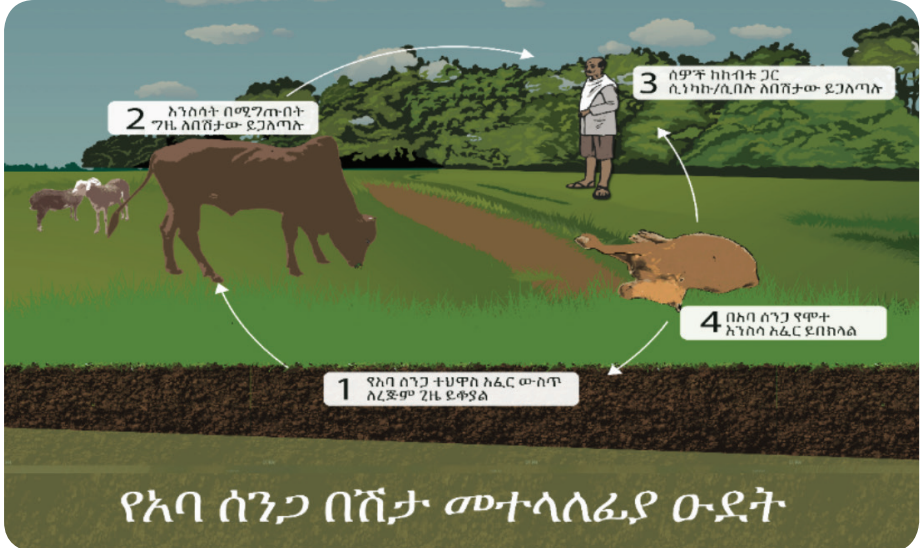
1. በድኑን ተገቢ መከላከያ ሳያደርጉ ወይንም በባዶ እጅ አለመንካት፤
2. የሞተውን እንስሳ ቆዳ ለማንኛውም አገልግሎት አለመጠቀም፤
3. የሞቱ እንስሳትን በድን በባለሙያ ምክር ታግዞ በድኑ ሳይከፈሉ በአግባቡ መቅበር ወይንም ማቃጠል፤
4. የመቅበሪያ ቦታው ከውሃ መገኛ፣ ከግጦሽ፣ ከእርሻ እና ለሌሎች አገልግሎቶች ከሚውሉ ቦታዎች የራቀ መሆኑን ማረጋገጥ፤
5. ከእንስሳት ጋር ከሚደረግ ማንኛውም ንክኪ በኋላ ወዲያውኑ እጅን በውሃና ሳሙና መታጠብ

5. ማጠቃለያ:-



10 ደቂቃ

- ከዕለቱ ውይይት ምን እንደተገነዘቡና ከአምስት ያልበለጡ ቁልፍ የጋራ ስምምነት ነጥቦች እንዲያወጡ ይርዷቸው።
- በውይይቱ ለመካፈል ስለመጡ በድጋሚ በማመስገን የሚቀጥለው የውይይት ቀን መቼ እና የት እንደሚካሄድ በመስማማት የዕለቱን ውይይት ያጠናቅቁ።



የሚያሳብድ የውሻ በሽታ

ክፍለ ጊዜ ሁለት

ዓላማ:- ይህ ክፍለ ጊዜ ሲጠናቀቅ የኮንፈረንሱ ተሳታፊዎች:-

- ስለ የሚያሳብድ የውሻ በሽታ አመጣጥ በቂ ግንዛቤ ይኖራቸዋል
- ይህ በሽታ በእንስሳትና በሰው ላይ የሚያደርሰውን ጉዳት ይለያሉ
- የሚያሳብድ የውሻ በሽታ ምልክቶችን ይለያሉ
- ይህ በሽታ በእንስሳትና በሰው ላይ እንዳይከሰትና ሲከሰትም መወሰድ ያለባቸውን እርምጃዎች ይለያሉ

የውይይት ዘዴ:- ልምዶችን ማካፈል፣ ሀሳብ ማጉረፍ፣ ገለጻ ማድረግ

የሚፈጀው ጊዜ:-



70 ደቂቃ

የማወያያ ዘዴ

1. የሚከተሉትን ጥያቄዎች በማቅረብ ተሳታፊዎች የየራሳቸውን ተሞክሮ እንዲያካፍሉ ያበረታቷቸው



20 ደቂቃ

- በአካባቢያችሁ የሚያሳብድ የውሻ በሽታ ተከስቶ ያውቃል? ተሞክሮአችሁን አካፍሉ፤
- በሽታው በዋናነት እነማንን ያጠቃል? ለምን?
- በበሽታው የተጠቃ እንስሳ ምን ምን ምልክቶች ያሳያል? በስንት ጊዜ?
- በበሽታው የተጠቃ ሰውስ ምን ምን ምልክቶች ያሳያል? በስንት ጊዜ?



2. ምላሽቻቸውን ካዳመጡ በኋላ ከዚህ በታች የተዘረዘሩት ነጥቦች መካተታቸውን ያረጋግጡ



10 ደቂቃ

የአመቻቹ ማስታወሻ

የሚያሳብድ የውሻ በሽታ

ሀ. የሚያሳብድ የውሻ በሽታ ምንነት

የሚያሳብድ የውሻ በሽታ መንስዔው በአይን የማይታይ ረቂቅ ህዋስ/ቫይረስ ነው። የሚያሳብድ የውሻ በሽታ በበሽታው ከተያዘ እንስሳ ወደ ሌላ እንስሳ ወይንም ከታመመ እንስሳ ወደ ሰው ይተላለፋል። በወቅቱ ተገቢውን ህክምና ካልተወሰደ በሽታው እጅግ አደገኛና ጉዳይ ነው።

ለ. የሚያሳብድ የውሻ በሽታ ምልክቶች

1. በሰዎች ላይ

- ትኩሳት፣ ራስ ምታት፣ የድካም ስሜት መሰማት ሕመሙ ሲጀምር የሚታዩ ምልክቶች ናቸው።
- በሽታው ቆየት ሲልበትም ታማሚው የእንቅልፍ ማጣት፣ የመጨነቅና የመዘበራረቅ ሁኔታዎች ይታዩበታል።
- በተጨማሪም የተወሰኑ የአካል ክፍሎቹ ወይንም ሙሉ በሙሉ መዛል/ልምሻ ይኖረዋል። ቅዠት፣ የምራቅ መዘረክረክ፣ ሰውንም ሆነ ያገኙትን ነገር ለመተናኮል መሞከር፣ ለመዋጥ መቸገር፣ ውሃ መፍራት የመሳሰሉት ምልክቶች ይታያሉ።
- እነዚህ ምልክቶች መታየት በጀመሩ በጥቂት ቀናት ውስጥ ሕመምተኛው ይሞታል።

2. በእንስሳት ላይ

- በበሽታው የተያዙ እንስሳት በአካባቢያቸው በሚያገኙቸው እንስሳት፣ ሰዎችም ሆነ ቁሳቁሶች ላይ ይጮሃሉ፤ ወይንም ሊነከሱ ይሞክራሉ፤
- ከዚህም ሌላ እንስሳቱ ከዚህ በታች ያሉትን የባህርይ ለውጦች ያሳያሉ

- እረፍት እልባ መሆን፣ የአጥቂነት ባሕርይ ማሳየት፣ ወይንም ከተለመደው ባሕርይ በተለየ መፍዘዝ/መቀዛቀዝ፣
- በተጨማሪም መዘለፍለፍ፣ መንቀጥቀጥ፣ ለመተንፈስና ለመዋጥ መቸገር፣ የምራቅ መዘረብረብ፣

ሐ. የሚያሳብድ የውሻ በሽታ የመተላለፊያ መንገዶች

- በበሽታው በተያዘ እንስሳ መነከስ/መባጠን
- ከእንስሳቱ ለሃጭ ጋር የሚደረግ ንክኪ፣ በተለይም በቆዳ ላይ ጭረት ወይንም ቁስለት ካለ የመተላለፉን ሂደት ከፍ ያደርገዋል።



ሙ. የሚያሳብድ የውሻ በሽታ የመከላከያ መንገዶች

- የቤት እንሰሳትን (ውሻና ድመት) በየአመቱ ማስከተብ
- ባለቤት አልባ ውሾች እንዳይኖሩ መከላከል፤
- የቤት እንሰሳት ከዱር እንሰሳት ጋር ንክኪ እንዳይኖራቸው መጠበቅ
- የማንኛውንም እንሰሳ ለሃጭ አለመንካት መንካት
- የቤት እንሰሳትን (ውሻና ድመት) ጋር በባዶ እጅ አለመንካት መንካት የግድ ከሆነ ከንክኪ በኋላ እጅን በሳሙናና በውሃ በደንብ መታጠብ



3. የሚያሳብድ የውሻ በሽታ ሰዎች ወይንም እንሰሳት ሲታመሙ በአካባቢው ምን እንደሚደርግ ልምድ እንዲያካፍሉ ይጠይቁ። ድርጊቶቹን ለምን እንደሚያከናውኑ ምክንያታቸውን እንዲያብራሩም ጨምረው ይጠይቁ

 10 ደቂቃ

ምላሽቻቸው የሚከተሉትን ነጥቦች ማካተታቸውን ያረጋጋጡ

- የዚህ በሽታ ምልክት የሚያሳዩ እንሰሳት ሲታዩ ወዲያውኑ በቅርብ ለሚገኙ የእንሰሳት ወይንም የሰው ጤና ባለሙያዎች ማሳወቅ
- ምልክት እያሳየ ያለው እንሰሳ የቤት ከሆነ ለ10 ቀናት ለብቻው አስሮ ለውጡን መከታተል
- በበሽታው መያዙ በሚጠረጠር ውሻ ወይንም እንሰሳ ለተነከሰ ሰው ከዚህ በታች የተዘረዘሩ ተግባራትን ማድረግ ጠቃሚ ነው።

- ቁሰሉን ወዲያውኑ ሙልጭ አድርጎ በውሃና በሳሙና ማጠብ፤ የተነከሰው ሰው ይህን ማድረግ የማይችል ሆኖ ሌላ ሰው ይህን የሚያደርግ ከሆነ የደም ንክኪ እንዳይኖረው ተገቢውን ጥንቃቄ አድርጎ እርዳታውን ማድረግ
- ከፍተኛ የመድማት ችግር ከሌለ በስተቀር ቁሰሉን ሳያሸጉ ክፍት በመተው በአስቸኳይ በአቅራቢያው ውደሚገኝ የጤና ተቋም ማድረስ፤
- በጤና ተቋሙ ክትባትም ሆነ እንዳስፈላጊነቱ ተጭማሪ ሕክምና እንዲሰጠው ከታዘዘም በአግባቡ ማጠናቀቅ ይገባል።

4. ቁልፍ መልዕክቶች

ውይይቱ ከመጠናቀቁ በፊት ከዚህ በታች የተዘረዘሩ ቁልፍ መልዕክቶች እንዲይዙ ያድርጉ።

ቁልፍ መልእክቶች፡-

- ውሾችን በየዓመቱ ማስከተብ በሚያሳብድ የውሻ በሽታ ወረርሽኝ እንዳይከሰት ይረዳል።
- በሚያሳብድ የውሻ በሽታ መያዛቸው የተጠረጠረ እንስሳትን በተግባራዊ ሁኔታ ማስወገድ በሽታው በወረርሽኝ መልክ እንዳይከሰት ይረዳል።
- በሚያሳብድ የውሻ በሽታ በተያዘ እንስሳ የተነከሰ ሰው ተገቢውን ጥንቃቄ በማድረግ በአስቸኳይ ወደ ጤና ተቋም መውሰድ እና ህክምናውን በተገቢው ሁኔታ ማጠናቀቅ

5. ማጠቃለያ፡-



10 ደቂቃ

- ከውይይቱ ምን እንደተገነዘቡና ምን ለማድረግ እንዳቀዱ ሀሳባቸውን ይጠይቋቸው።
- በውይይቱ ለመካፈል ስለመጡ በድጋሚ በማመስገን የሚቀጥለው ኮንፈረንስ መቼ እና የት እንደሚካሄድ በመስማማት ያጠናቅቁ።

የብሩሴሎሲስ/የውርጃ በሽታ

ክፍለ ጊዜ ሶስት

ዓላማ:-ይህ ክፍለ ጊዜ ሲጠናቀቅ ተሳታፊዎች:-

- የብሩሴሎሲስ በሽታ እንዴት እንደሚመጣ ያስረዳሉ፤
- በሽታው በእንስሳትና በሰዎች ላይ የሚያስከትላቸውን ጉዳቶች ይዘረዝራሉ፤
- የብሩሴሎሲስ በሽታ ምልክቶችን ይለያሉ፤
- በሽታው በእንስሳትና በሰዎች ላይ እንዳይከሰትና ሲከሰትም ሊወሰዱ የሚገባቸውን እርምጃዎች ይለያሉ

የውይይት ዘዴ:- ልምዶችን ማካፈል፣ ሀሳብ ማጉረፍ፣ ገለጻ ማድረግ



70 ደቂቃ

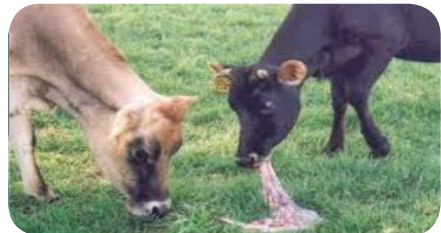
የማወያያ ዘዴ

የሚከተሉትን ጥያቄዎች በመጠየቅ የውይይቱ ተሳታፊዎች ልምዳቸውን እንዲያካፍሉና አንዲወያዩ የበረታቷቸው



20 ደቂቃ

- በአካባቢያችሁ የብሩሴሎሲስ በሽታ ምን ተብሎ ይታወቃል? ተከስቶስ ያውቃል? ተሞክሮአችሁን አካፍሉ፤
- በአብዛኛው በብሩሴሎሲስ የሚጠቁት እንስሳት የትኞቹ ናቸው? ለምን?
- በበሽታው የተጠቁ እንስሳት ምን ምን ምልክቶች ያሳያሉ? ከሌላው ውርጃ በምን ይለያል?
- በሽታው ወደ ሰው ይተላለፋል? አዎን ከሆነ እንዴት?
- በዚህ አካባቢ ይህ በሽታ በሰዎች /በእንስሳት ላይ ጉዳት አስከትሎ ያውቃል? ምን ያህል ጉዳት አስከተለ?



2. ምላሽቻቸውን ያዳምጡና ከዚህ በታች የተዘረዘሩት ነጥቦች መካተታቸውን ያረጋግጡ



10 ደቂቃ

የአመቻቹ ማስታወሻ

ብሩሴሎሲስ በሽታ

በአይን የማይታዩ ረቂቅ ህዋሳት/ ባክቴሪያ አማካኝነት በዋናነት የእንስሳትን የመራቢያ አካላቸውን የሚያጠቃ ተላላፊ በሽታ ነው። የብሩሴሎሲስ በሽታ ከእንስሳት ወደ እንስሳት እና ከእንስሳት ወደ ሰዎች ይተላለፋል። በሽታው በአብዛኛው በበጋ ወራት ይታያል።

የበሽታው ምልክቶች

ሀ. በሰዎች ላይ

- በሽታው ሲከሰት እንደማንኛውም ትኩሳት አምጪ በሽታዎች እንደ፤
- ለረዥም ቀናት የሚቆይ ትኩሳት
- የድካም ስሜት
- የምግብ ፍላጎት መቀነስ ያሉ ምልክቶችን ያሳያል፤

ለ. በእንስሳት

- ሴት/አንስት እንስሳት ላይ ተደጋጋሚ ማስወረድ ሲታይባቸው
- ወንዶቹ/ተባዕት ላይ ደግሞ የመራቢያ አካላት አብጠት ሊታይባቸው ይችላል።

በሽታው አራት ዋና ዋና መተላለፊያ መንገዶች አሉት

1. በንክኪ ውርጃ ጋር የተያያዙ ፈሳሾች፤ ደም እና ሌሎች የውርጃው ቅሪቶች እንዲሁም የተበከለ አካባቢ (አፈርና ውሃ) ጋር የሚደርግ ጥንቃቄ የነደለው ንክኪ
2. የሥራ ሁኔታ ተጋላጭነት፤ ከእንስሳት ጋር ቀጥተኛ ተዛማጅነት ባላቸው ሙያዎች (እንስሳት ማዋድለ፤ ወተት እና የወተት ውጤቶች) መሰማራት
3. ወተት እና የወተት ተዋፅኦዎችን በአግባቡ ሳያበስሉ መመገብ
4. ከሰው ወደ ሰው፤ በደምና የደም ተዋፅኦ ልገሳ (ይህ መተላለፊያ መንገድ በጣም ዝቅተኛ አጋጣሚ ያለው የመተላለፊያ መንገድ ነው።)

መከላከያ መንገዶች

- ወተት እና የወተት ተዋፅኦቶችን በአግባቡ አፍልቶ ወይም አብስሎ መመገብ ።
- እንስሳትን በምናዋልድበት ወቅት እጃችንን፤ አፋችንን መሸፈን። ሌላው የሰውነት ክፍላችንም እንዳይነካካ ጥንቃቄ ማድረግ
- ከእንስሳት ጋር የምናደርገው ንክኪ ተገቢ የሆነ መከላከያ ባለው መልኩ እንዲሆን ማድረግ።
- ካስወረዳት እንስሳ የሚወጣውን ማናቸውንም ነገሮች እንደ ደም እና ሌሎች ፈሳሽ ነገሮች አካባቢውን እንዳይበክሉ በደንብ ማፅዳት እና በጠንካራ ላስቲክ ጠቅልሎ መቅበር ወይም ማቃጠል።
- ከውርጃው ወይም ከፈሳሹ ጋር ንክኪ ያላቸውን ማናቸውም ነገሮች በተገቢው ሁኔታ ተዘፍዝፎ ማጠብ

3. የአካባቢው ሰዎች እንስሳቶቻቸው በብሩሴሎሲስ በሽታ ሲታመሙባቸው ምን ያደርጋሉ? ተሳታፊዎች የአካባቢያቸውን ልምድ እንዲያካፍሉ ይጠይቁ። ምላሾቹ የሚከተሉትን ሊያካትቱ ይችላሉ



10 ደቂቃ

- የእንስሳቱ ታሪክ ወደማይታወቅባቸው ሌሎች አካባቢዎች ወስዶ መሸጥ፤
- አርዶ በቅርጫ መልክ መከፋፈል፤ ወዘተ

እንስሳት በብሩሴሎሲስ በሽታ ሲታመሙ መወሰድ ያለባቸው እርምጃዎች ገለጻ አድርጉ

- የበሽታው ምልክት/ ውርጃ የተከሰተባቸው እንስሳት ሲታዩ ወዲያውኑ በአቅራቢያ ለሚገኝ የእንስሳት ጤና ባለሙያ ሪፖርት ማድረግ
- ያስወረዱ እንስሳት ከሌሎች እንስሳት ለይቶ ማሰር
- በዚህ በሽታ የተጠቁ እንስሳትን ለሌሎች ሰዎች አሳልፎ አለመስጠት ወይም አለመሸጥ
- ያስወረዱ እንስሳት ከሌሎች እንስሳት ለይቶ ማሰር እና በአቅራቢያ ለሚገኝ የእንስሳት ጤና ባለሙያ ሪፖርት ማድረግ

4. ቁልፍ መልዕክቶች

ውይይቱ ከመጠናቀቁ በፊት ከዚህ በታች የተዘረዘሩ ቁልፍ መልዕክቶች እንዲይዙ ያድርጉ።

ቁልፍ መልእክቶች፡-

- የብሩሴሎሲስ በሽታው ከእንሰሳት ወደ እንሰሳት እና ከእንሰሳት ወደ ሰዎች የሚተላለፍ በሽታ ነው።
- ወተት እና የወተት ተዋፅኦዎችን በአግባቡ አፍልቶ ወይንም አብስሎ መመገብ ከብሩሴሎሲስ እና ሌሎች ተዛማጅ በሽታዎች ራስንና ቤተሰብን ለመጥበቅ ይረዳል።
- በዚህ በሽታ የተጠቁ እንሰሳትን ለሌሎች ሰዎች አሳልፎ አለመስጠት ወይንም አለመሸጥ
- ያስወረዱ እንሰሳት ከሌሎች እንሰሳት ለይቶ ማሰር እና በአቅራቢያ ለሚገኝ የእንሰሳት ጤና ባለሙያ ሪፖርት ማድረግ

5. ማጠቃለያ፡-(10 ደቂቃ)

- ከውይይቱ ምን እንደተገነዘቡና ምን ለማድረግ እንዳቀዱ ሀሳባቸውን ይጠይቋቸው።
- በውይይቱ ለመካፈል ስለመጡ በድጋሚ በማመስገን ኮንፈረንሱን ያጠናቅቁ።

መረጃ መሰብሰቢያ እና ሪፖርት ማድረጊያ ቅጽ

ከአንሰሳት ወደ ሰው የሚተላለፉ በሽታዎችን ለመከላከል የማህበረሰብ ውይይት

የዕለታዊ ክንውን መመዘኛ ቅጽ

የማህበረሰብ ውይይት የተደረገበት ቀን: _____

ውይይቱ የተደረገበት ስፍራ: _____

የውይይቱ ርዕስ _____

የተሳታፊ ብዛት: ወንድ _____ ሴት _____

የተላለፉ ቁልፍ ውሳኔዎች: 1 _____

2 _____

3 _____

ውይይቱን ያመቻቸው ሰው/ ባለሙያ ስም _____

ከእንሰሳት ወደ ሰው የሚተላለፉ በሽታዎችን ለመከላከል የማህበረሰብ ውይይት
የወርሃዊ ክንውን ማጠቃለያ ቅፅ

ክልል _____ ዞን _____ ወረዳ _____

ቀበሌ _____

ድርጅት ህብረተሰብ ጤና _____ እንሰሳት ጤና _____

የማህበረሰብ ውይይት የተደረገበት ቀን	ውይይቱ የተደረገበት ስፍራ	የውይይቱ ርዕስ	የተሳታፊ ብዛት		የተላለፉ ቁልፍ ውሳኔዎች
			ወንድ	ሴት	

ቅፁን የሞላው ባለሙያ ስም _____

ስልክ _____

