



Manuel des découvertes clés 101

Kit de démarrage pour un apprentissage dynamique



Introduction

Le présent manuel a pour objectif de mettre l'accent sur les bases des découvertes clés : identifier, formuler les découvertes clés, les appliquer dans un processus de conception et les partager en vue de contribuer à l'amélioration du travail d'autres personnes œuvrant dans le même domaine ou secteur. Ce manuel vient compléter les ressources existantes sur l'utilisation de la recherche formative et la conception de projet en offrant un guide concis et pratique permettant de développer des découvertes clés. Il fournit également des exemples et des ressources que vous et votre équipe pouvez adapter à votre réalité.

Quelle est la nature de ce manuel?

Ce manuel des découvertes clés est un **guide introductif à l'un des éléments clés de la conception de projet dynamique relative au CSC : Les découvertes clés**. Il a été conçu pour offrir des **lignes directrices concises et pratiques accompagnées d'exemples** - de l'identification des découvertes clés à leur application et à la dissémination entre partenaires de projet. Veuillez considérer les découvertes clés comme la distillation de la recherche formative qui vous permet d'intégrer les résultats de la recherche à la conception.

Ce que n'est pas ce manuel

Ce manuel n'est pas conçu pour offrir un examen approfondi de tous les aspects, éléments, phases, ressources et acteurs intervenant dans un processus de conception. Il vise plutôt à commencer par les bases - une introduction à ce qui a été identifié comme l'une des principales composantes dynamiques du processus de conception d'un projet de CSC : les découvertes clés.

Si vous souhaitez continuer à vous familiariser avec l'ensemble du diagramme du CSC, veuillez consulter la boîte à outils du diagramme du CSC :

Boîte à outils du
diagramme du CSC

Contenu

Le présent manuel comprend 3 chapitres qui, à partir d'un exemple de cas, expliquent en détail les différentes phases des découvertes clés - (1) Identifier et formuler les découvertes clés, (2) Transformer une découverte clé en opportunité, et (3) Partager et appliquer les découvertes clés.

Les chapitres offrent une vue d'ensemble assortie de conseils clairs, d'une étude de cas et d'une composante sur le renforcement des capacités. On y trouve des découvertes clés sur les équipes, les approches, les processus, etc.

À qui s'adresse ce manuel ?

Que vous soyez novice en matière d'identification, de formulation, de partage ou d'application des découvertes clés, que vous souhaitiez simplement une mise à niveau sur les découvertes clés ou que vous recherchiez des conseils pratiques à communiquer à votre équipe, ce manuel des découvertes clés est fait pour vous !

Si vous souhaitez en savoir plus sur l'impact des découvertes clés

Si vous souhaitez approfondir les exemples montrant la contribution des découvertes clés aux solutions et aux résultats, vous pouvez consulter les ressources supplémentaires incluses dans chacun des chapitres de ce manuel. Ces ressources présentent les interventions et résultats des processus de conception. Nous espérons que vous apprécierez les liens entre les découvertes clés, les conceptions de projet et les effets de celles-ci dans divers contextes.

Dans une prochaine galerie de Breakthrough ACTION dénommée Découvertes clés conduisant aux innovations, nous espérons que vous apprécierez de voir comment certaines découvertes clés ont été traduites en innovations passionnantes.

Table des matières



Ce guide est interactif !

Nous vous invitons à parcourir les pages, les outils et les ressources.

Vous voulez en savoir plus ?
Vous trouverez des rapports et des exemples de découvertes clés pour vous guider tout au long de votre apprentissage :

Rapports sur les découvertes clés

1

Chapitre 1 : Identifier et formuler les découvertes clés

Qu'est-ce qu'une « découverte clé » et comment en mettre en place ?

Pg. 4

Orientations et exercices

Étude de cas

Ressources

2

Chapitre 2 : Transformer une découverte clé en opportunité

Comment appliquer les découvertes clés à mon projet pour créer des solutions ?

Pg. 30

Orientations et exercices

Étude de cas

Ressources

3

Chapitre 3 : Partager et appliquer les découvertes clés

Comment savoir si une découverte clé mérite d'être partagée avec des personnes de mon domaine autres que celles de mon équipe ?

Pg. 21

Orientations et exercices

Étude de cas

Ressources

Qu'est-ce qu'une découverte clé et comment en mettre en place?

Identifier et formuler les découvertes clés





Qu'est-ce qu'une découverte clé ?

Une découverte clé est probablement une nouvelle façon de voir un problème qui nous incite à réexaminer les conventions existantes et à remettre en question le statu quo. Il ne s'agit pas de données ni de solutions. Il s'agit plutôt d'une observation pénétrante qui permet de voir les choses sous **de nouvelles perspectives**.

- Une découverte clé permet d'expliquer la raison pour laquelle quelque chose se déroule de manière à susciter l'empathie; elle respecte les personnes dont elle émane. ¹
- Un **changement significatif de perspective** qui permet de découvrir des opportunités insoupçonnées. Les découvertes clés relient l'information et l'inspiration d'une nouvelle manière de sorte à percevoir autrement une situation qui mène à une **possibilité d'action**.



Pourquoi est-ce si difficile de définir une découverte clé ?

« Contrairement à l'abondance de données [disponibles], les découvertes clés sont relativement rares. Les découvertes clés sont définies ici comme des résultats exploitables, fondés sur des données et qui créent de la valeur. Elles sont totalement différentes des données brutes. Pour les obtenir, il faut des personnes, des technologies et des compétences différentes, notamment des connaissances approfondies dans le domaine en question. Et il est difficile de les mettre en place » - Irfan Kamal, *Chief Impact Officer*, Aspiration

Pourquoi est-il si important d'identifier ou de décrire les découvertes clés ?

Les découvertes clés peuvent provenir de la synthèse des données et de l'expérience locale - la vérification des données sur le terrain -, ce qui permet de savoir comment mettre en place des activités qui répondent aux défis et opportunités décrits par les données. Les découvertes clés doivent être partagées avec d'autres personnes travaillant sur les mêmes défis afin de confirmer qu'il ne s'agit pas d'un point de vue individuel, mais d'une vérité nouvellement découverte dans ce contexte.



... Et qu'est-ce qui n'est pas une découverte clé ?

Les faits, les situations observées ou les souhaits/déclarations de besoins ne sont généralement pas considérés comme des découvertes clés :



Les données ne sont PAS des découvertes clés

X "62% des femmes utilisent des méthodes de planification familiale.

L'observation n'est PAS une découverte clé

X "Les femmes vont au marché deux fois par semaine.

Les souhaits et les besoins exprimés par l'utilisateur ne constituent PAS une découverte clé.

X "En tant que volontaire de santé communautaire, j'aurais aimé être mieux payé.

Bien que les éléments ci-dessus ne constituent pas des découvertes clés, ce sont néanmoins des informations précieuses qui peuvent être utilisées comme point de départ pour générer des découvertes clés.

Comment savoir que vous êtes parvenu à une bonne découverte clé ?



Établit un lien émotionnel

Elle établit un lien émotionnel avec les utilisateurs et suscite une réaction de type « vous me comprenez manifestement ».

Exemples

« Nos séances durent 45 minutes à 1h et nous avons beaucoup de messages à faire passer. Les mères ne se sentent pas écoutées ». ASC, Faika.



Remet en question les idées existantes

Elle réexamine les conventions existantes et remet en question le statu quo.

La plupart des agents de santé communautaire comprennent qu'il est important de faire preuve d'empathie et de partager leurs propres expériences en tant que mères ; cependant, elles craignent les commérages à leur sujet si elles le font.



Améliore la vie

Elle identifie un problème réel dont la résolution améliorerait la vie des utilisateurs.

Les familles partagent souvent un seul téléphone portable qu'elles utilisent plus souvent que tout autre chose pour échanger des informations .



Inspire une action claire

Elle incite à l'action en donnant un objectif clair à atteindre.

En matière d'alimentation complémentaire, les mères sont fortement influencées par leur belle-mère, surtout lorsqu'elles vivent dans le même ménage et ont en commun les mêmes ressources financières.



Produit de la valeur pour les utilisateurs finaux

Elle permet de cerner l'enjeu et d'appréhender une tension ou un changement devant se produire.

Les réunions communautaires constituent un cadre qui réunit les mères, les pères, les grands-parents et les voisins. C'est donc un espace idéal pouvant permettre aux ASC de renforcer les messages et les faire valider par le chef de la communauté.

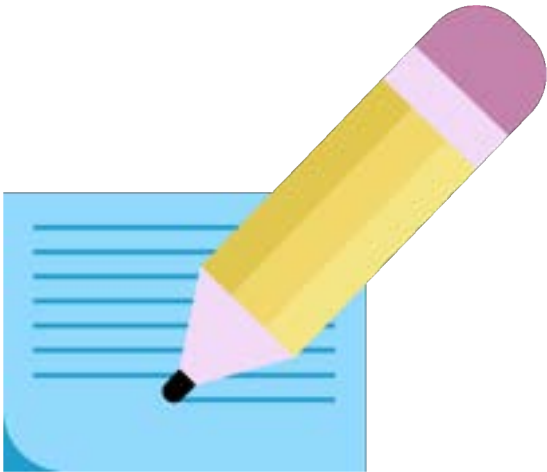


Testez vos connaissances

S'agit-il de découvertes clés ?

52% des jeunes filles abandonnent l'école dans un village.

52 % des jeunes filles sont encouragées à abandonner l'école dans le village X parce que leur famille privilégie leur capacité à gagner de l'argent à leur éducation.



Testez vos connaissances

S'agit-il de découvertes clés ? - Les réponses



52% des jeunes filles abandonnent l'école dans un village.

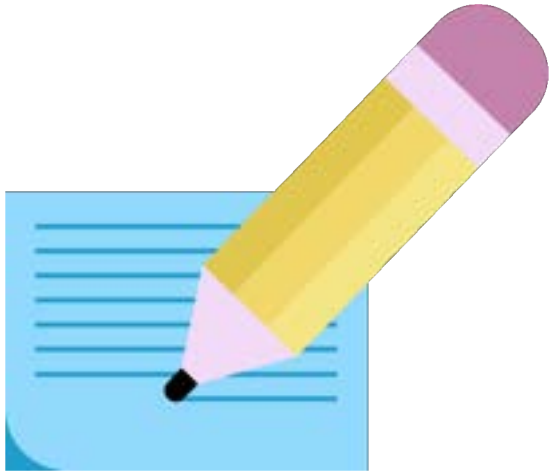
Non ! Il s'agit d'un point de données. Ceci ne remet nullement en question notre façon de penser ou ne nous inspire aucune action à venir. Nous ne savons pas pourquoi les jeunes filles abandonnent l'école, ce qu'elles en pensent, ce qui les empêche de continuer leurs études ou la qualité de l'éducation qu'elles reçoivent.

52 % des jeunes filles sont encouragées à abandonner l'école dans le village X parce que leur famille privilégie leur capacité à gagner de l'argent à leur éducation.

Oui ! Il s'agit d'une découverte clé ! Elle fournit des informations nouvelles et significatives sur la raison pour laquelle quelque chose se produit et nous permet d'agir sur ce fait en examinant d'autres incitations financières ou professionnelles pour maintenir les jeunes filles à l'école.

Testez vos connaissances

S'agit-il de découvertes clés ?



De nombreux mineurs pensent qu'une fois que vous avez contracté le paludisme, il demeure dans votre système et peut « remonter » lorsqu'il est déclenché, c'est pourquoi ils interrompent ou rejettent le traitement contre le paludisme dès qu'ils commencent à se sentir mieux.

Presque toutes les personnes interrogées ont déclaré avoir arrêté leur traitement antipaludique lorsqu'elles commençaient à se sentir mieux, en particulier pour le traitement de 14 jours P. vivax.

Testez vos connaissances

S'agit-il de découvertes clés ?

De nombreux mineurs pensent qu'une fois que vous avez contracté le paludisme, il demeure dans votre système et peut « remonter » lorsqu'il est déclenché, c'est pourquoi ils interrompent ou rejettent le traitement contre le paludisme dès qu'ils commencent à se sentir mieux.

Oui ! Il s'agit d'une découverte clé ! Elle fournit des informations nouvelles et significatives sur la raison pour laquelle quelque chose se produit.

Presque toutes les personnes interrogées ont déclaré avoir arrêté leur traitement antipaludique lorsqu'elles commençaient à se sentir mieux, en particulier pour le traitement de 14 jours P. vivax.

Non ! Il s'agit d'un point de données. Ceci ne remet nullement en question notre façon de penser ou ne nous inspire aucune action à venir. Nous ne savons pas pourquoi les mineurs ont interrompu leur traitement, ce qu'ils en pensent ou ce qui les empêche de poursuivre leur traitement.



Exercice



Quels sont les éléments de données brutes à rechercher lors de l'identification d'une découverte clé ? Cochez les cases correspondantes.

Les découvertes clés doivent nous renseigner sur **l'état ou la situation actuelle**, en particulier sur **l'expérience des gens par rapport** au service, produit ou système. Parmi les éléments suivants, quels sont ceux dont vous pensez avoir besoin pour mettre en place des découvertes clés ?

<input type="checkbox"/>	<input type="checkbox"/>	<input type="checkbox"/>	<input type="checkbox"/>	<input type="checkbox"/>	<input type="checkbox"/>
Pensées	Mots	Perceptions	Impressions	Interactions	Comportements
Que pensent les utilisateurs du service, du produit ou du système ? À quoi pensent-ils lorsqu'ils l'utilisent ?	Quels mots l'utilisateur utilise-t-il pour communiquer ses pensées ?	Que pensent les utilisateurs du service, du produit ou du système ?	Comment perçoivent-ils leur expérience? Quelle impression ont-ils de leur interaction avec le service, le produit ou le système ?	Quelles sont leurs interactions avec le service, le produit ou le système ? Comment se connectent-ils à ce service, à ce produit ou à ce système ?	Que font les utilisateurs ?







[Source](#)

Exercice



Quels sont les éléments de données brutes à rechercher pour identifier une découverte clé ?

Tous les éléments ! Les découvertes clés permettent de définir un problème en mettant en évidence les mots, les comportements, les interactions, les perceptions, les impressions et les pensées des personnes. Le fait de les percevoir peut nous aider à comprendre le point de vue des gens et leurs expériences uniques.

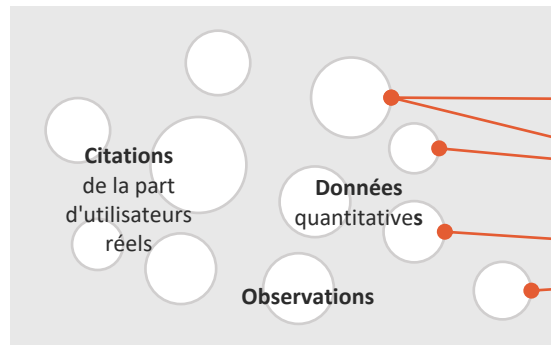
 Pensées	 Mots	 Perceptions	 Impressions	 Interactions	 Comportements
Que pensent les utilisateurs du service, du produit ou du système ? À quoi pensent-ils lorsqu'ils l'utilisent ?	Quels mots l'utilisateur utilise-t-il pour communiquer ses pensées ?	Que pensent les utilisateurs du service, du produit ou du système ?	Comment perçoivent-ils leur expérience? Quelle impression ont-ils de leur interaction avec le service, le produit ou le système	Quelles sont leurs interactions avec le service, le produit ou le système ? Comment se connectent-ils à ce service, à ce produit ou à ce système	Que font les utilisateurs ?

[Source](#)

Étapes de la mise en place de découvertes clés

Générer des découvertes clés est un processus intensif, rapide et créatif. Ce processus commence par des données brutes (c'est-à-dire les observations, les notes, les récits, les citations et les images) issues de la recherche. Ensuite, vous créez des thèmes et des liens entre les éléments des données brutes. À partir de là, les thèmes et les liens conduisent à des opportunités qui définissent la phase suivante du processus. Consultez les étapes ci-dessous :

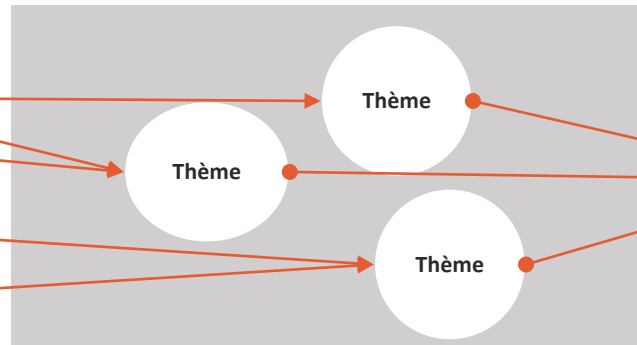
Codage et nettoyage des données brutes



Riche en détails réels et en mots réels utilisés par les participants.

- Que disent les recherches qualitatives et quantitatives existantes ?
- Qu'est-ce qui était important pour les participants à la recherche ? Comment leur expérience vécue est-elle représentée ?

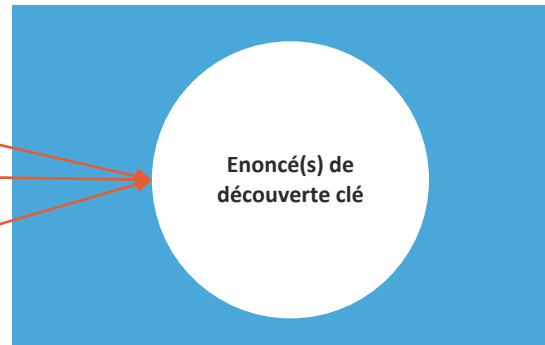
Création de thèmes et de liens



Examinez les différentes façons dont vous pouvez créer des modèles à partir de vos recherches.

- Quels sont les mots entendus le plus souvent ?
- Quels sont les thèmes que vous avez découverts ? Quels sont les thèmes liés les uns aux autres ? Pourquoi ?
- Y a-t-il des données aberrantes qui devraient être incluses dans les thèmes ?

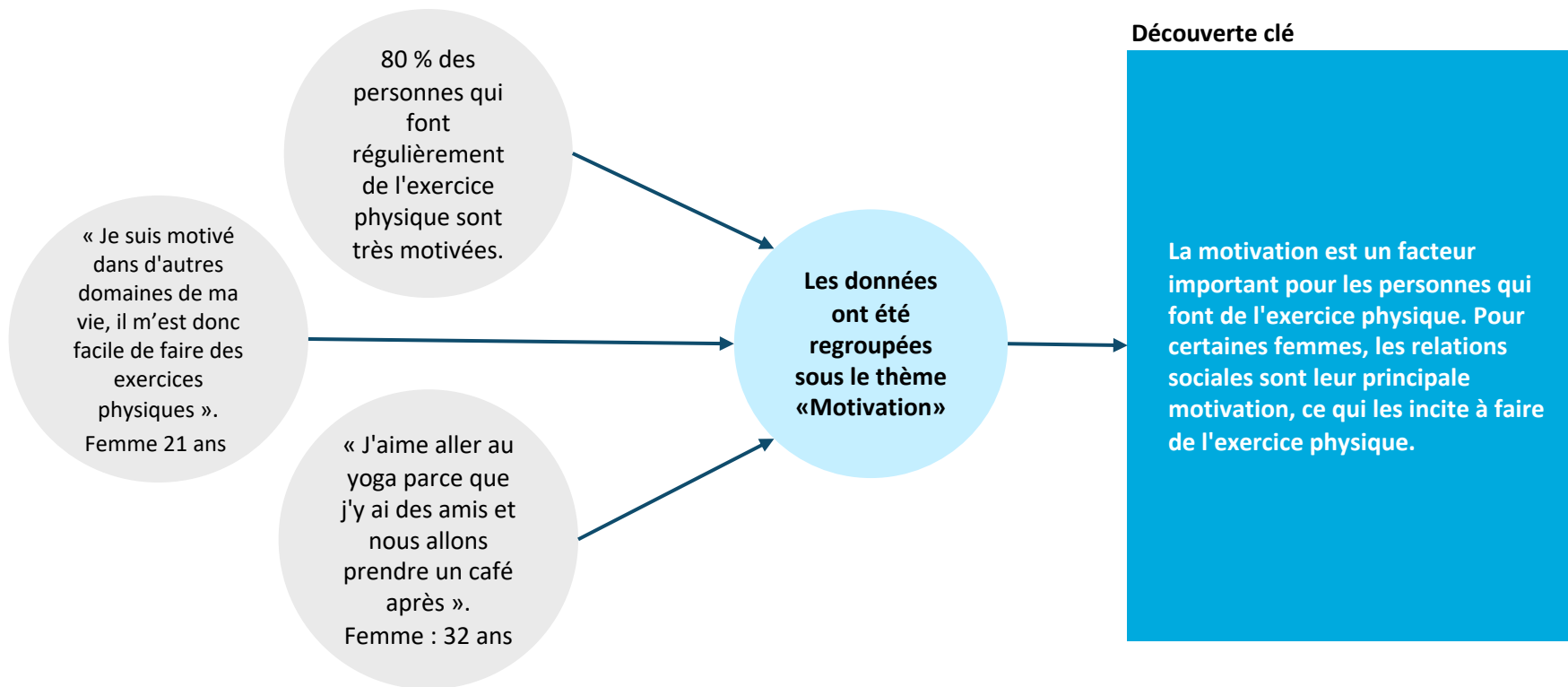
Identification des données brutes



Ces énoncés permettent de percevoir autrement l'état actuel des choses. Ils suscitent les questions suivantes:

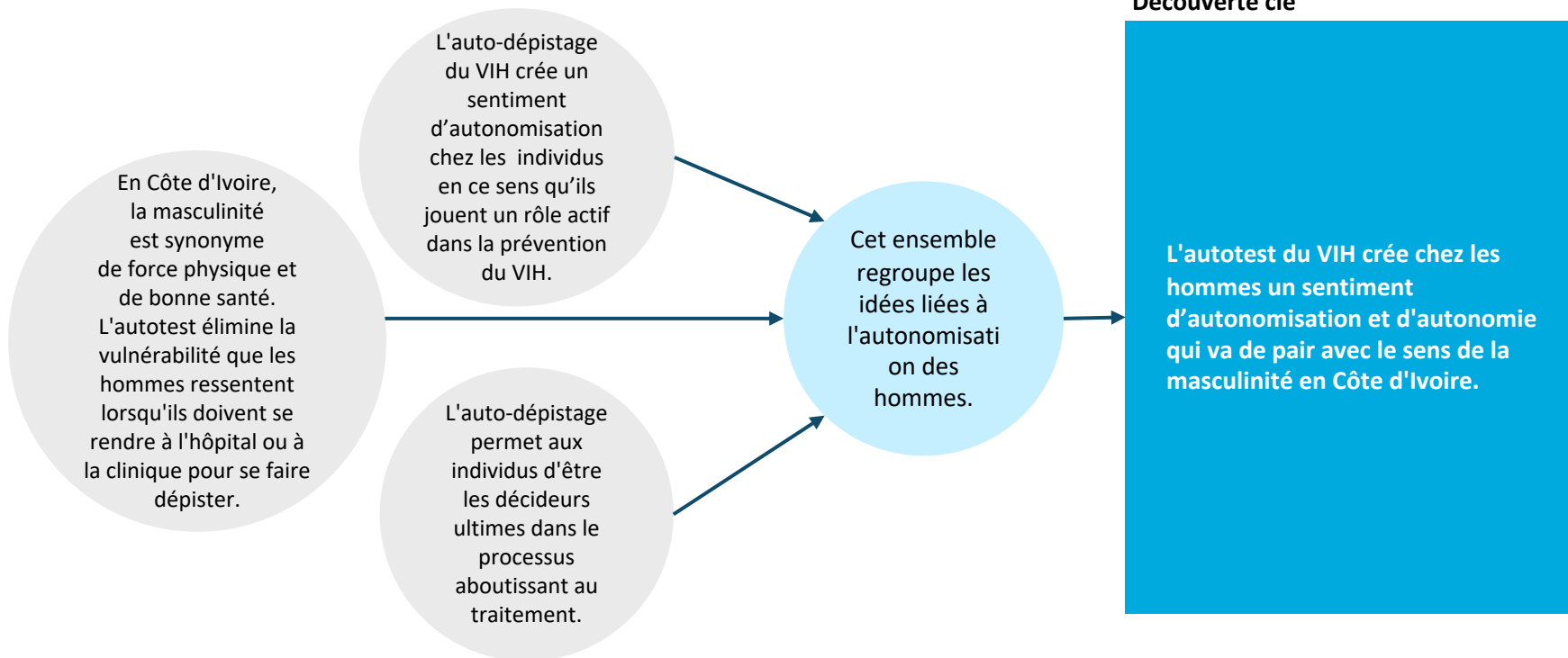
- Que signifie chaque thème pour nous ?
- Quelles sont les implications de ces thèmes ?
- Y a-t-il quelque chose de nouveau qui a été découvert ?

Exemple : Améliorer les habitudes en matière d'exercice physique



Exemple : Le dépistage du VIH en Côte d'Ivoire

Les données ont été regroupées sous le thème « Autonomisation ».

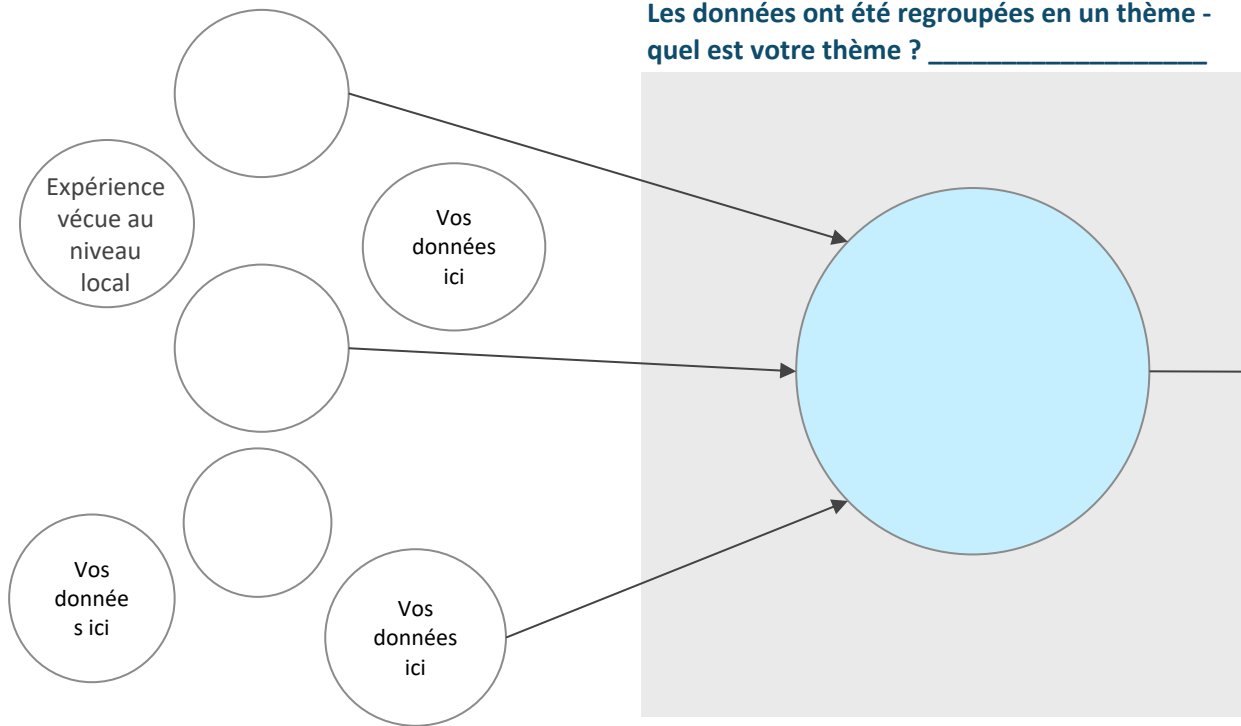


Exercice



Exercice : Proposez des points de données issus de votre projet, regroupez-les en fonction des liens, puis rédigez une découverte clé.

Les données ont été regroupées en un thème - quel est votre thème ? _____



Découverte clé - quelle découverte clé pouvez-vous tirer des points de données que vous avez choisis ?

Exercice



Synthétisez vos informations d'une autre manière

Après avoir regroupé vos résultats, synthétisez-les dans le modèle suivant afin de commencer à rédiger vos découvertes clés. Utilisez ce modèle pour mieux comprendre vos points de données.

Points de douleur (-) :

Quels sont les aspects identifiés qui influencent négativement le comportement ? (expériences, contexte, attitudes, impressions ?)

Opportunités (+) :

Quels sont les comportements positifs existants qui peuvent influencer le comportement ? Qu'est-ce qui pousse ou encourage l'utilisateur à faire ce qu'il fait (motivations) ?

Principaux résultats : Qu'avez-vous découvert ?

Quelles sont les observations surprenantes ? les plus significatives ?

Activités courantes : Où passe-t-il /t-elle du temps avec sa famille ou ses amis ? Que fait-il/elle pendant la semaine/le week-end ? Où obtient-il /elle des informations ?

Qu'est-ce qu'une découverte clé et comment en mettre en place?

Exercice



Synthétisez vos informations d'une autre manière

Si, après avoir regroupé vos résultats, vous ne savez toujours pas comment commencer à rédiger vos découvertes clés, utilisez cette fiche de synthèse pour mieux comprendre vos points de données.

_____ **needs a way to** _____
Nom d'utilisateur a besoin d'un moyen pour Verbe

because _____ .
parce que Découverte clé surprenante

Canevas : Mettez en place votre découverte clé

Pensez à utiliser ce canevas pour mettre en place vos découvertes clés.

Intitulé de la découverte clé..... (1 à 2 mots décrivant ce en quoi consiste la découverte clé).....

Le problème

Décrivez le problème que vous souhaitez aborder. Tenez compte de ce contexte et du problème identifié avant de d'élaborer votre découverte clé.

La découverte clé

*Qu'est-ce que la recherche et l'expérience vécue ont permis de découvrir de nouveau ?
N'oubliez pas de décrire la situation actuelle - pas de « nous devrions » ou « nous pourrions » - ce sont des idées évoquant des solutions.*

Citations ou autres données justificatives

(qu'ont dit les gens qui va dans le sens de / renforce cette découverte clé ?)

Description

Que devons-nous savoir d'autre pour comprendre la découverte clé ?

Introduction au développement des découvertes clés au Nigéria



Les découvertes clés ont été utilisées pour concevoir une activité efficace, l'activité Nourishing Connections développée par les projets Breakthrough ACTION et Advancing Nutrition de l'USAID, et testée au Nigéria. Cette étude de cas examine la manière dont les découvertes clés ont été faites et présente les solutions du CSC en matière de nutrition qui libèrent le potentiel des agents de santé communautaires (ASC) afin d'aider à améliorer les comportements nutritionnels des gardiens d'enfants. Elle sera référencée tout au long de ce manuel pour illustrer la manière dont les découvertes clés peuvent être créées et mises en œuvre.

Le contexte nigérian

Dans le monde entier et au Nigeria, les ASC prodiguent régulièrement des conseils aux gardiens d'enfants pour l'amélioration des pratiques d'alimentation des jeunes enfants. Souvent, les ASC ne délivrent que des messages informatifs, en s'appuyant sur des recommandations génériques, ce qui peut accroître les connaissances, mais ces messages n'aboutissent pas toujours à un changement de comportement.

Les pratiques d'alimentation optimales pendant la période d'alimentation complémentaire, de 6 à 23 mois, sont essentielles pour améliorer la nutrition du jeune enfant, et donc sa croissance et son développement tout au long de sa vie.

Le défi, c'était d'accélérer les progrès dans l'amélioration des comportements d'alimentation complémentaire. Les ASC avaient besoin d'outils de travail d'un usage facile et centrés sur le client pour améliorer les pratiques d'alimentation complémentaire des gardiens d'enfants, comme l'introduction en temps opportun des aliments et la diversification de l'alimentation des enfants âgés de 6 à 23 mois.

Étapes d'identification et de formulation des découvertes clés à partir des données au Nigéria

Au Nigeria, l'équipe a commencé à examiner ses notes concernant la recherche formative. Elle a consigné ses données et les découvertes connexes sur des post-its, afin de distiller les enseignements. Ces informations comprenaient des citations significatives de membres de la communauté, des observations et des synthèses. L'objectif était de documenter autant d'informations que possible sur la recherche formative.

Ensuite, en regroupant les résultats, les thèmes suivants ont été identifiés :

- Comportements alimentaires
- Croyances (croyances culturelles, croyances relatives à l'alimentation complémentaire, croyances relatives à la diversité alimentaire)
- Rôles et personnes influentes
- Système de soutien
- Services de conseil
- Besoins en conseils

L'une des découvertes clés est présentée à la page suivante.





Découvertes clés au Nigéria

Intitulé de la découverte clé **Équipés et confiants**

Le problème

Les activités des ASC n'entraînent pas d'augmentation dans l'adoption des comportements d'alimentation complémentaire.

La découverte clé

Les séances de conseil des ASC peuvent regorger de conseils utiles sur le choix des aliments et les repas, mais les mères et les gardiens d'enfant ne se sentent pas toujours suffisamment équipés ou confiants quant à leur capacité à préparer des repas appropriés, ce qui réduit la probabilité qu'ils nourrissent leurs enfants de manière adéquate.

Description *Que faut-il de plus pour comprendre la découverte clé ?*

Si les mères peuvent savoir quels aliments introduire dans l'alimentation de leurs enfants après les séances de conseil, nombre d'entre elles ont indiqué ne pas savoir comment préparer des aliments sains et digestes pour leurs enfants de 6 à 24 mois. Après les séances de conseil, de nombreux parents et gardiens d'enfant avaient oublié le processus d'alimentation complémentaire qui leur avait été expliqué par l'ASC et plusieurs ASC de trois zones de gouvernement local (LGA) ont décrit les difficultés des mères et des gardiens d'enfant à comprendre le processus d'alimentation complémentaire en raison de barrières linguistiques ou de l'absence de guides visuels.

Citations ou autres données justificatives

« Certains parents ne mettent pas en pratique ce qu'on leur a enseigné et il leur est donc difficile de préparer les repas ». Responsable communautaire , Arewa

« La préoccupation la plus fréquente des mères et des gardiens d'enfant est de savoir comment préparer les aliments à la maison », ASC, Fakai

« [Pendant la séance de conseil, j'ai demandé à l'ASC] pourquoi ils recommandent de ne pas donner d'eau à un enfant de moins de 6 mois et quel type d'aliments je dois donner à mon bébé plus tard ». Mère, Sura

Introduction aux découvertes clés réalisées en République démocratique du Congo

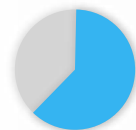


Breakthrough ACTION s'est associé au Ministère de la Santé, au Projet Santé Intégré de l'USAID ainsi qu'au Programme National de Promotion et de Communication de la Santé pour augmenter l'utilisation des services de santé et les pratiques sanitaires des ménages dans neuf provinces de la RDC.

Le contexte congolais

En RDC, les gardiens d'enfant peuvent être confrontés à une série de barrières socioculturelles qui les empêchent de recourir aux soins pour les femmes enceintes et les enfants âgés de 5 ans et moins. Le recours aux soins pour les femmes enceintes peut inclure les soins prénatals (CPN) et postnatals (CPN), y compris la distribution de traitements pour prévenir le paludisme chez les femmes enceintes, les conseils pour l'adoption de la PF postpartum (PFPP) et l'encouragement de l'allaitement maternel exclusif des enfants jusqu'à 6 mois. Le taux actuel de plus de 4 consultations prénatales recommandé est de 49% (MPSMRM, MSP et ICF International 2014). Les recherches ont montré qu'il existe un lien entre les femmes qui effectuent plus de 4 CPN et celles qui accouchent dans une structure de santé (Starrs 2007). Les CPN et les accouchements dans les structures de santé contribuent à la réduction de la morbidité et de la mortalité maternelles et infantiles (Campbell and Graham 2006, Darmstadt Et Al 2005, Tura, Fantahum and Worku 2013).

Le sentiment selon lequel le coût des services est prohibitif et la méconnaissance des avantages des services de santé maternelle préventive, comme la CPN, en particulier pour les femmes jeunes et nouvellement mariées, constituent certains des obstacles à l'utilisation des services de santé.



Découvertes clés réalisées en République démocratique du Congo

Intitulé de la découverte clé..... **Aspirations et pauvreté**

Le problème

De nombreuses personnes estiment que les services de santé sont trop chers et, par conséquent, ne s'y rendent pas.

Découverte clé

Les ménages ont des objectifs à court terme. L'avenir semble lointain et c'est un concept difficile à imaginer tant les besoins actuels sont pressants. Concevoir la prévention est difficile si aucune association tangible n'est vue dans le présent. Les dépenses de santé sont relayées au second voire troisième plan, derrière l'alimentation et l'éducation.

Description

De nombreuses personnes mènent une vie dictée par les besoins immédiats, par ce qui se passe maintenant et non par ce qui pourrait arriver à l'avenir. Les gens cherchent à réduire les dépenses pour tous et à les limiter à l'essentiel. L'agriculture est considérée comme une activité de subsistance et non comme un moyen de progresser. Beaucoup attendent d'avoir un emploi (formel) pour enfin sortir de la pauvreté. En attendant, les rentrées d'argent sont un combat quotidien.

Citations ou autres données justificatives

(qu'ont dit les gens qui va de pair avec / renforce cette découverte clé ?)

« L'argent ne circule pas ici ».

Mère d'un enfant de moins de 5 ans, Kasai Oriental

« À la maison, la nourriture est la priorité ».

Mère d'un enfant de moins de 5 ans, Kasai Oriental

« Si vous me donniez 1000 dollars, je ne saurais pas quoi en faire. Je les donnerais probablement à mon mari ».

Jeune mère enceinte, Kasai Oriental



Découvertes clés réalisées en République démocratique du Congo

Intitulé de la **découverte clé** **Travail et activités**

Le problème

Il y a des tensions au sein du foyer - les femmes doivent s'occuper de la famille, ce qui peut inclure des activités agricoles ou commerciales à l'extérieur du foyer. Ces activités les obligent à laisser les enfants à la maison, les bébés à la garde de jeunes enfants. La pauvreté aggrave cette situation.

Découverte clé

Le travail des femmes n'est pas considéré comme un travail car ces tâches ne représentent aucun avantage économique pour le ménage. Le travail des femmes est souvent qualifié « d'activités ». Cependant, en raison de la multiplicité des tâches et responsabilités que les femmes doivent assumer chaque jour, la garde des enfants en bas âge comporte des risques et cette responsabilité n'est pas partagée avec le mari du ménage.

Description

Les nourrissons sont laissés à la maison et pris en charge par les frères et sœurs plus âgés, qui ont peut-être seulement quelques années de plus que les bébés, ce qui met à mal les pratiques de nutrition, d'hygiène et de sécurité. La nécessité de confier la garde des nourrissons à leurs frères et sœurs, combinée à l'ignorance de l'importance de l'allaitement maternel exclusif, dans un contexte de pauvreté, pousse les femmes à choisir les activités qui génèrent un peu de revenu au détriment de leur bien-être et de celui de leurs enfants.

Citations ou autres données justificatrices

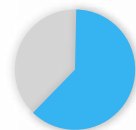
« Nous ne pouvons pas faire savoir à nos hommes que nous exerçons une activité économique.

Sinon, ils prendront notre argent et le dépenseront en cigarettes et en boissons ».

Représentante d'un groupement de femmes, Kasai Oriental

« Les femmes doivent subvenir aux besoins de leurs propres enfants. Ici, les hommes ne sont que des parasites ». Père d'enfants de moins de 5 ans, Kasai Oriental (contexte urbain)

« Les activités de la femme ne lui permettent pas de s'occuper correctement de ses enfants. Elle est obligée de les laisser à la maison sans que personne ne puisse s'occuper d'eux ». Belle-mère, Kasai Oriental



Découvertes clés réalisées en République démocratique du Congo

Intitulé de la **découverte clé**..... **L'influence de l'éducation**.....

Le problème

L'éducation en matière de santé reproductive et maternelle est limitée et les jeunes femmes qui se marient dépendent des soins offerts par leur belle-famille dont le niveau d'éducation peut être limité.

Découverte clé

Le manque d'expérience et d'éducation crée un environnement fragile pour les jeunes femmes qui viennent de se marier et qui tombent enceintes. Leur éducation en matière de grossesse et d'accouchement leur est donnée par leur belle-famille qui n'en sait peut-être pas beaucoup plus qu'elles et dont le désir d'avoir des petits-enfants peut mettre les femmes en danger.

Description

Les femmes qui ont pu accéder à l'éducation sont mieux informées sur les facteurs de risque liés à la grossesse et aux CPN tardives. Toutefois, en raison du manque d'opportunités pour les femmes et du fait que l'éducation n'est accessible qu'à l'école, les jeunes mères doivent combler elles-mêmes les lacunes en matière de connaissances et sont susceptibles d'être influencées par les habitudes de santé de leur belle-famille. Du fait de facteurs culturels occasionnant les mariages des femmes dans leur adolescence, les jeunes mères méconnaissent les facteurs de risque liés à la santé et à la grossesse.

Citations ou autres données justificatives

« Nous n'accordons pas d'importance aux filles parce qu'elles contribueront au bien-être d'une famille autre que leur famille biologique ».

Belle-mère, Kasai Oriental

« Selon la coutume et la tradition, la dot ne revient pas directement au père biologique de la jeune fille mais au reste de la famille ».

Femme enceinte, Kasai Oriental

« Les filles quittent leur famille pour rejoindre leur mari avant d'avoir appris à devenir mère ».

Membre d'un groupe de femmes, Kasai Oriental



Canevas : Mettez en place votre découverte clé

Intitulé **de la découverte clé** (1 à 2 mots décrivant ce en quoi consiste la découverte clé)

Le problème

Décrivez le problème que vous souhaitez aborder. Tenez compte de ce contexte et du problème identifié avant d'élaborer votre découverte clé.

Découverte clé

*Qu'est-ce que la recherche et l'expérience vécue ont permis de découvrir de nouveau ?
N'oubliez pas de décrire la situation actuelle - pas de « nous devrions » ou « nous pourrions » - ce sont des idées proposant des solutions.*

Citations ou autres données justificatives

(qu'ont dit les gens qui va de pair / renforce cette idée ?)

Description

Que devons-nous savoir d'autre pour comprendre la découverte clé ?

Ressources complémentaires

Vous trouverez ci-dessous quelques ressources qui vous aideront à démarrer ou qui vous inspireront. Les exemples ci-dessous sont tirés du travail de ThinkPlace sur la CCH au sein de BA. N'hésitez pas à choisir ce qui s'applique le mieux à votre travail.



Breakthrough ACTION RDC :
Rapport sur les découvertes clés

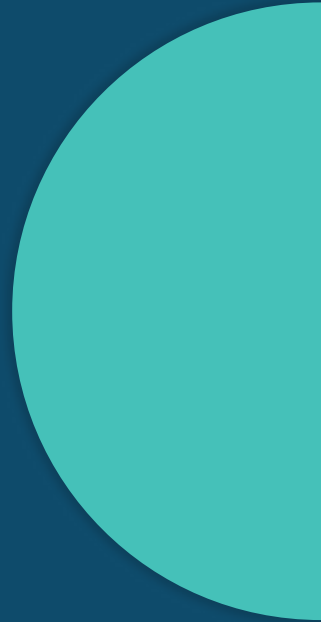
Breakthrough ACTION Guyana :
Rapport sur les découvertes clés

Breakthrough ACTION Jamaïque :
Rapport sur les découvertes clés

ThinkPlace Global :
Comment générer des découvertes clés ?

Comment appliquer les découvertes clés à mon projet pour créer des solutions ?

Transformer une découverte clé en opportunité



Transformer les découvertes clés en opportunités



Une fois les découvertes clés partagées et validées avec vos parties prenantes, vous les utiliserez pour identifier des **opportunités claires et exploitables**.

Ensemble, dans le cadre d'un atelier, les équipes et les parties prenantes imaginent la manière dont les découvertes clés pourraient être abordées à l'aide d'une technique appelée « **Comment pourrions-nous** » ?

En créant des questions de type « Comment pourrions-nous », votre équipe peut proposer des possibilités d'action, sans s'accorder trop rapidement ou sans prendre des décisions qui pourraient être basées sur des biais et des hypothèses, plutôt que sur les découvertes clés elles-mêmes.

Comment ? Encourage la création d'idées et la pensée créative.

Pourrions : Ouvre la possibilité à nombreuses options, sachant qu'il peut avoir plusieurs façons de résoudre un problème.

Nous : Il s'agit d'une déclaration collective permettant à l'équipe de s'engager dans l'idéation. Ce n'est ni « je » ni « tu ».

Transformer les découvertes clés en opportunités

Il n'existe pas de formule idéale pour parvenir à une question parfaite de type « **Comment pourrions-nous** ». Commencez à examiner les énoncés de déclarations clés que vous avez créés. Essayez de les reformuler sous forme de questions en ajoutant « **Comment pourrions-nous** » ? au début. Voici un exemple qui vous aidera, vous et votre équipe, à transformer vos découvertes clés en questions « **Comment pourrions-nous** » :

Découverte clé réalisée au Nigéria :

Les séances de conseil des ASC peuvent **regorger de conseils utiles sur le choix des aliments et les repas, mais** les mères et les gardiens d'enfant ne se sentent pas toujours suffisamment équipés ou confiants quant à leur capacité à préparer des repas appropriés, ce qui réduit la probabilité qu'ils nourrissent leurs enfants de manière adéquate.

Comment pourrions-nous proposer des conseils utiles sur les choix alimentaires et les repas ?

Comment pourrions-nous équiper les ASC et les gardiens d'enfant pour qu'ils préparent des repas appropriés ?

Comment pourrions-nous nous assurer que les enfants sont nourris convenablement ?

Décomposez la découverte clé en plusieurs petits problèmes qui pourraient être abordés. Au Nigeria, on pourrait par exemple se concentrer sur les séances de conseil, les choix alimentaires ou les conseils sur les repas, les états d'âme des mères ou les difficultés qu'elles rencontrent pour nourrir leurs enfants. Examinez les questions « **Comment pourrions-nous** » proposées sur cette page. Chacune d'elles met l'accent sur un aspect légèrement différent de la découverte clé.

Conseils supplémentaires pour les questions « Comment pourrions-nous » ?

- Se concentrer sur le résultat souhaité.
- Éviter d'être trop généraliste (ex., comment pourrions-nous réaménager les centres de santé ?) ou de trop restreindre vos possibilités (ex., comment pourrions-nous réaménager les centres de santé pour que les laboratoires soient situés près de l'entrée, et que les personnes soient testées et obtiennent leurs résultats avant de se rendre dans les salles de consultation ?)
- Proposez quelque chose de précis et de nouveau ou qui n'existe que dans votre imagination !
- Rédigez et choisissez les questions « Comment pourrions-nous » avec votre équipe (interdisciplinaire). La **multiplicité des points de vue** permet d'obtenir des questions « Comment pourrions-nous » plus créatives.
- Soyez **positif** ! Présentez la question « Comment pourrions-nous » dans un état d'esprit positif en utilisant des verbes tels que créer, améliorer, motiver, plutôt que des verbes tels que réduire, supprimer ou prévenir.

Conseil de pro : combien de « Comment pourrions-nous » doit-on rédiger au total ?

Bien qu'il n'y ait pas de nombre fixe, les « Comment pourrions-nous » devraient aider les équipes à se concentrer sur le problème autrement, du point de vue de l'utilisateur.

Créer un grand nombre de « Comment pourrions-nous » peut favoriser un état d'esprit intentionnellement expansif, augmentant ainsi l'éventail d'idées susceptibles de vous aider à identifier une nouvelle solution ! Si le nombre de « Comment pourrions-nous » est élevé, vous pouvez les regrouper avant de les classer par ordre de priorité.



Transformer les découvertes clés en opportunités

Maintenant, jetez un coup d'œil à votre question « **Comment pourrions-nous** » et posez-vous la question suivante :

Permet-elle d'avoir différentes solutions ?

- Elle est suffisamment claire pour générer immédiatement des idées concrètes, mais ne suggère pas de solution particulière dans la question elle-même.
- Vous pouvez immédiatement trouver 3 à 5 idées lorsque vous entendez « Comment pourrions-nous ».

Est-elle formulée de façon positive ?

- Demander : **Comment pourrions-nous** aider les femmes à utiliser davantage les services de santé ?
- Au lieu de : **Comment pourrions-nous** rendre moins pénible la fréquentation des services de santé ?

Est-elle inspirante/ambitieuse ?

- Les mots inspirants/ambitieux aident les gens à voir grand.
- Votre « **Comment pourrions-nous** » devrait générer un certain nombre de réponses éventuelles et servira de point de départ pour vos séances de remue-méninges.

Une fois les questions de type « **Comment pourrions-nous** » générées, sélectionnez celles qui correspondent le plus à vos utilisateurs ou aux besoins de votre équipe. Vous utiliserez ces **questions** pour développer des prototypes de solutions initiales.

Les bonnes questions « Comment pourrions-nous » créent de l'engouement quant au travail à venir !

Hierarchiser les « Comment pourrions-nous » pour se préparer à concevoir des solutions

Utilisez un **outil de hiérarchisation** comme celui-ci pour vous concentrer sur l'importance et la faisabilité.

Placer les « Comment pourrions-nous » sur le graphique en fonction des quadrants :

En haut à droite - Très important et hautement réalisable (il peut s'agir d'un choix clair pour les premiers « Comment pourrions-nous »!)

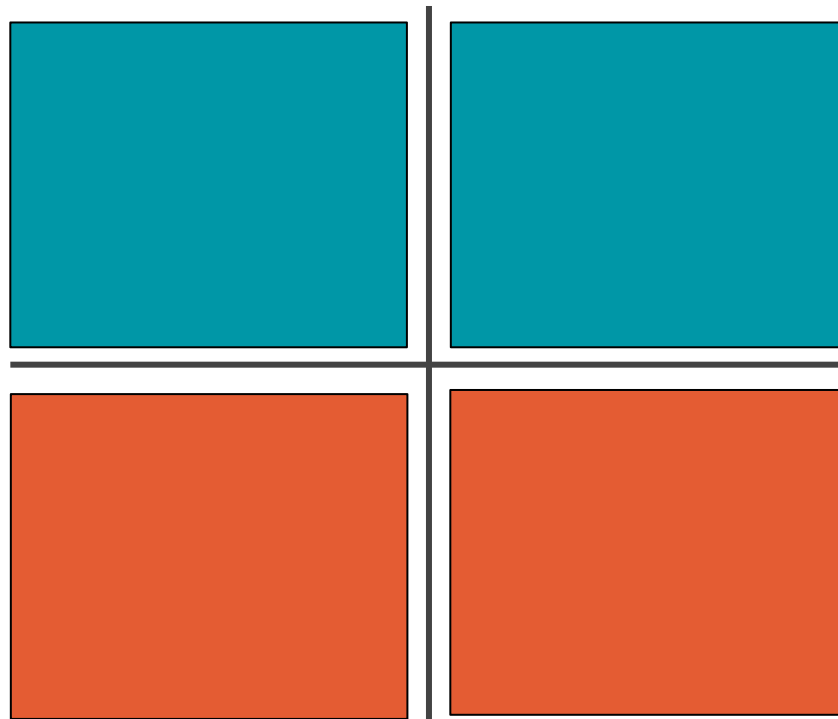
En haut à gauche - Très important mais peut-être pas forcément réalisable (cela peut donner lieu à une grande créativité !)

En bas à droite - Moins important mais hautement réalisable. Il est temps de vous demander si cela aura l'impact que vous souhaitez. Si ce n'est pas le cas, vous pouvez envisager d'abandonner ces « Comment pourrions-nous ».

En bas à gauche - Vous avez déterminé que ces « Comment pourrions-nous » ne sont ni importants ni réalisables. Ce sont des « Comment pourrions-nous » dont il n'est pas nécessaire de tenir compte lorsque vous concevez des solutions.

Très
important

Moins
important



Moins réalisable

Hautement réalisable



Testez vos connaissances

« Il y a tellement de bruit ici au bureau que j'ai du mal à me concentrer ».

Sur la base de ce problème, lequel des éléments suivants constitue la meilleure question « Comment pourrions-nous » ?

Comment pourrions-nous réduire le bruit pour que vous n'ayez pas du mal à vous concentrer ?

Comment pourrions-nous créer plus de bureaux privés pour que les employés puissent mieux se concentrer ?

Comment pourrions-nous aider les gens à se concentrer ?

Comment pourrions-nous aménager l'espace de manière à accueillir différents styles de travail?



Testez votre apprentissage

« Il y a tellement de bruit ici au bureau que j'ai du mal à me concentrer ».

Sur la base de ce problème, lequel des éléments suivants est le meilleur HMW ?

Comment pourrions-nous réduire le bruit pour que vous n'ayez pas du mal à vous concentrer ?

Non ! Cela ressemble trop à la découverte clé.

Comment pourrions-nous créer plus de bureaux privés pour que les employés puissent mieux se concentrer ?

Non ! La question est trop restreinte et évoque la solution.

Comment pourrions-nous aider les gens à se concentrer ?

Non ! La question est trop généraliste.

Comment pourrions-nous aménager l'espace de manière à accueillir différents styles de travail ?

Oui !





Testez vos connaissances

Le personnel n'envoie pas ses rapports de dépenses à temps.

Sur la base de ce problème, lequel des éléments suivants constitue la meilleure question « Comment pourrions-nous » ?

- Comment pourrions-nous amener les gens à soumettre davantage leurs rapports de dépenses à temps?
- Comment pourrions-nous simplifier le processus de déclaration des dépenses afin que les gens puissent l'achever plus rapidement ?
- Comment pourrions-nous utiliser une application mobile pour accélérer la déclaration des dépenses ?
- Comment pourrions-nous amener les gens à davantage respecter les délais ?





Testez vos connaissances

Le personnel n'envoie pas ses rapports de dépenses à temps.

Sur la base de ce problème, lequel des éléments suivants constitue la meilleure question « Comment pourrions-nous » ?

Comment pourrions-nous amener les gens à soumettre davantage leurs rapports de dépenses à temps?

Non ! C'est trop similaire



Comment pourrions-nous simplifier le processus de déclaration des dépenses afin que les gens puissent l'achever plus rapidement ?

Oui !

Comment pourrions-nous utiliser une application mobile pour accélérer la déclaration des dépenses ?

Non ! La question est trop restreinte

Comment pourrions-nous amener les gens à davantage respecter les délais ?

Non ! La question est trop généraliste





Transformer les découvertes clés en opportunités - À vous de jouer !

Il n'existe pas de formule idéale pour formuler la parfaite question de type « Comment pourrions-nous ». Commencez à examiner les énoncés de découvertes clés que vous avez créés. Essayez de les reformuler en question en ajoutant « Comment pourrions-nous » au début.

Découverte clé au Nigeria :

Bien que les étapes de la préparation des repas complémentaires soient enseignées aux mères et gardiens d'enfant, les agents de santé et les responsables communautaires ont constaté que ceux-ci ne font pas usage de ces connaissances après les séances de conseil.

Empty rectangular box for writing a question.

Empty rectangular box for writing a question.

Empty rectangular box for writing a question.

Nigéria - Des découvertes clés aux espaces d'opportunités

Voyez comment l'équipe du Nigeria a créé des questions « **comment pourrions-nous** » à partir des découvertes clés qu'elle a identifiées.



Découverte clé : Les mères évoquent principalement les limitations financières pour se procurer des aliments ou l'inaccessibilité de certains aliments. Ces facteurs sont principalement liés à leur situation géographique et socio-économique.

Découverte clé : Bien que les mères puissent comprendre quels aliments introduire dans l'alimentation de leurs enfants sur la base des séances de conseil, nombre d'entre elles ont indiqué ne pas savoir comment cuisiner les aliments de manière à ce qu'ils soient sains et digestes pour leurs enfants.

Découverte clé : Les mères ont indiqué que la préparation et la transformation des ingrédients pour les repas complémentaires prennent beaucoup de temps, surtout lorsqu'elles ont la responsabilité de superviser et de fournir des repas à l'ensemble de la famille.

Comment pourrions-nous repositionner les aliments sains disponibles localement et peu coûteux comme appropriés pour les jeunes enfants ?

Comment pourrions-nous améliorer la capacité des mères et des gardiens d'enfant à préparer des repas sûrs, nutritifs et digestes pour les enfants ?

Comment pourrions-nous alléger le coût, le temps et l'énergie pour que les mères et les gardiens d'enfants puissent préparer des repas nutritifs pour leurs enfants, en plus de leurs autres responsabilités domestiques et communautaires ?

Ressources complémentaires

Vous trouverez ci-dessous quelques ressources qui vous permettront de vous lancer ou qui vous guideront. N'hésitez pas à choisir ce qui s'applique le mieux à votre travail.



Comment générer des questions de type
« Comment pourrions-nous » ?

Breakthrough ACTION Mali :
Des découvertes clés aux opportunités

Breakthrough ACTION Guinée :
Transformer les découvertes clés
en actions programmatiques (FR)

**Comment savoir si une découverte
clé mérite d'être partagée avec des
personnes de mon domaine autres
que celles de mon équipe ?**

Partager et appliquer les découvertes clés



Mes découvertes clés valent-elles la peine d'être partagées ?

Pour déterminer si vos découvertes clés méritent d'être partagées, vous pouvez commencer à vous poser les trois questions ci-dessous. Selon que vous partagez vos découvertes clés en interne (avec l'ensemble de votre équipe) ou en externe (avec d'autres personnes travaillant sur le problème de santé ou la zone géographique en question), vous et votre équipe devriez sans doute envisager poser des questions supplémentaires, plus précises . Ce manuel fournit principalement les orientations pour les questions de base devant vous permettre de commencer.



La découverte clé a-t-elle rendu le problème plus compréhensible ?

Oui

Non

Cette découverte clé vous a-t-elle appris quelque chose de précieux sur le projet ou le processus ?

Oui

Non

Les découvertes clés ont-elles permis d'identifier des actions susceptibles d'entraîner l'adoption de comportements plus sains ou de renforcer les systèmes de santé ?

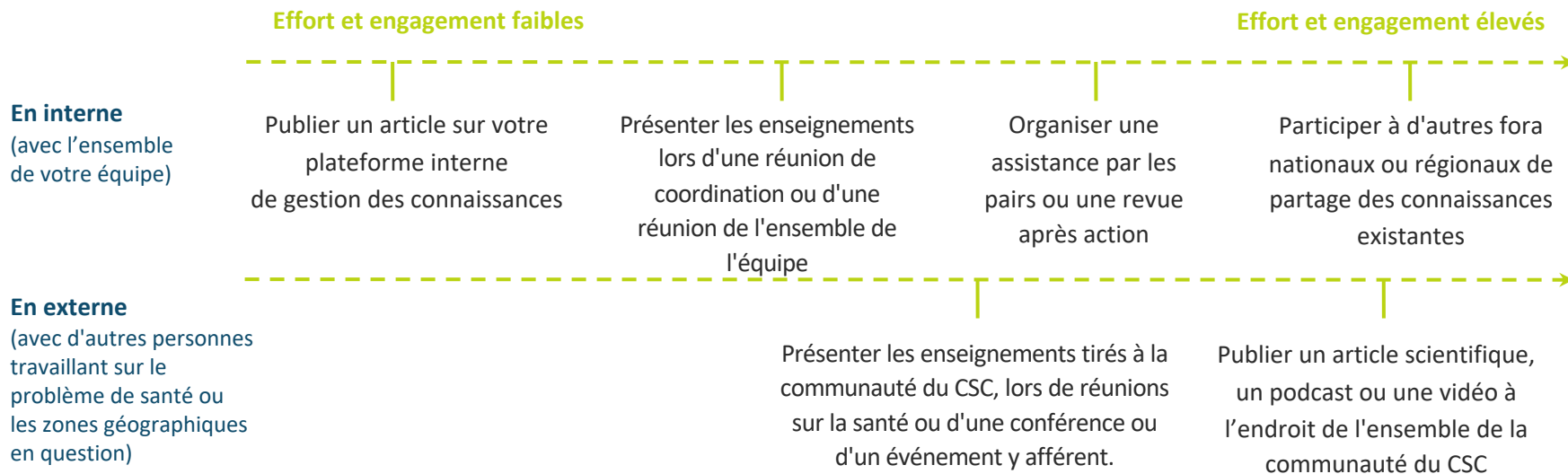
Oui

Non

Si vous avez répondu **OUI** à l'une des questions ci-dessus, alors vous devriez certainement partager vos découvertes clés avec les autres !

Comment partager mes découvertes clés ?

Il existe plusieurs façons de partager les découvertes clés avec d'autres personnes, en fonction du temps et du niveau d'engagement que vous et les autres êtes prêts et aptes à consacrer. Voici quelques options pour vous aider à partager les découvertes clés.



Comment savoir si une découverte clé mérite d'être partagée avec des personnes de mon domaine autres que celles de mon équipe ?

Exercice



Appliquer vos enseignements - Soumettre un résumé à présenter lors d'une conférence

Les conférences internationales sont des cadres par excellence pour partager vos découvertes clés. En fait, votre résumé retiendra probablement l'attention si vous parvenez à transmettre la manière dont vous offrez une compréhension nouvelle et approfondie des raisons pour lesquelles un problème est si « collant ».

C'est l'occasion de rédiger un résumé, de décrire votre découverte clé. Voici quelques conseils pour que votre résumé soit convaincant :

- Pertinence de la découverte clé partagée - dans quelle mesure les autres acteurs du domaine percevront-ils la pertinence de la découverte clé ?
- Potentiel de création de nouvelles solutions pour résoudre des problèmes difficiles.
- Apporte une nouvelle perspective au domaine de la santé ou au problème abordé.

Commencez à rédiger la version préliminaire de votre résumé ici

Quel est le résumé concis et percutant de votre découverte clé ?

Quelle méthode avez-vous utilisée pour identifier cette découverte clé ?

Comment cette découverte clé a-t-elle été utilisée dans votre travail ?

Quelle conclusion avez-vous tirée de cette découverte clé et du travail qui en a découlé ?

Exercice



Partagez vos connaissances

Rejoignez une communauté de pratique virtuelle ou une autre plateforme de partage des connaissances

Le partage et la gestion des connaissances sont des outils qui permettent de s'assurer que les connaissances acquises sont partagées avec d'autres personnes susceptibles de trouver le travail utile. Peut-être faites-vous déjà partie de ce genre de groupe.

Exercez-vous à formuler vos découvertes clés pour pouvoir les partager et en discuter sur l'une des plateformes de partage des connaissances. Les blogs et les plateformes de médias sociaux peuvent être des espaces privilégiés pour créer une discussion sur vos enseignements. Vous pourriez même les améliorer grâce au feedback de ces communautés.



Conseils en communication : Envisagez d'utiliser l'IA pour affiner vos découvertes clés et enseignements pour différents publics. Des ressources comme celle-ci, <https://ask.writer.com/>, peuvent vous aider !

Exemples de communautés de pratique

[Springboard for SBC](#)

[RBM SBC Working Group](#)

[WHO Implementing Best Practices](#)

[The CORE Group](#)

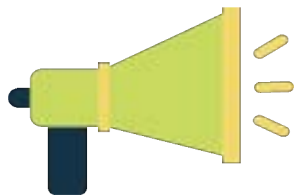
[The USAID Learning Lab](#)

[The Global Alliance](#)

Nigeria : Partage des découvertes clés

Dans le cas du Nigéria, les découvertes clés ont conduit à la conception d'un outil de travail destiné aux ASC appelé « [Nourishing Connections](#) » qui, avec d'autres outils de soutien, permet aux ASC d'établir la confiance et de fournir des conseils nutritionnels empreints d'empathie aux gardiens d'enfant.

Les enseignements tirés de ce processus ont ensuite été jugés pertinents pour être partagés ! Un cours a été créé sur la plateforme [Breakthrough ACTION's e-Learning Central](#), et cette étude de cas a été référencée tout au long du cours pour illustrer comment la conception centrée sur l'humain et les découvertes clés peuvent être appliquées pour résoudre les problèmes de CSC en matière de nutrition dans des contextes complexes.



Ressources complémentaires

Vous trouverez ci-dessous quelques ressources qui vous permettront de vous lancer ou qui vous guideront. N'hésitez pas à choisir ce qui s'applique le mieux à votre travail.



Assistance par les pairs : Phase de définition
Jamaïque et Guyane

Manuel pour la mise à l'échelle des solutions par
l'identification et le partage de connaissances

Podcast sur le partage de découvertes clés
Breakthrough ACTION Cameroun

Cours en ligne : Appliquer la
conception centrée sur l'humain



Manuel des découvertes clés 101

La finalisation de cet outil témoigne des efforts de collaboration d'une équipe dévouée. Les créateurs ont joué un rôle déterminant dans l'élaboration du contenu et de la structure initiaux, tandis que les contributeurs ont apporté des commentaires et des améliorations inestimables tout au long du processus.

Créateurs :

Claudia Vondrasek
Juliana Rojas
Eve Aronson
Alessia Andena

Contributeurs :

August Summers	Lynn Van Lith
Carmen Cronin	Lisa Mwaikambo
Emily Zimmerman	Leanne Wolff
Jacqueline Oliveira	Maritza Méndez
Justin DeNormandie	Saratu Olabode-Ojo

Ce manuel est rendu possible grâce au soutien généreux du peuple américain par l'intermédiaire de l'Agence des États-Unis pour le développement international (USAID).
Son contenu relève de la responsabilité de Breakthrough ACTION et ne reflète pas nécessairement les opinions de l'USAID ou du gouvernement des États-Unis.

